



กรมพัฒนาธุรกิจการค้า
Department of Business Development

Business Registration
Statistics

การจดทะเบียนธุรกิจ
ไตรมาส 2/2562
(เม.ย.-มิ.ย.)





**ข้อมูลการจดทะเบียนธุรกิจ
ไตรมาส 2/2562 (เม.ย.-มิ.ย.)**

สารบัญ

หน้า

บทสรุปการจดทะเบียนธุรกิจไตรมาส 2/2562

1

1. การจัดตั้งธุรกิจใหม่

4

1.1 ธุรกิจที่จัดตั้งใหม่

5

- จำนวนจัดตั้งธุรกิจใหม่สูงสุด (3 อันดับแรก)
- ทุนจดทะเบียนจัดตั้งธุรกิจใหม่สูงสุด (3 อันดับแรก)

1.2 การจดทะเบียนธุรกิจจัดตั้งใหม่สูงสุดแบ่งตามจังหวัดที่ตั้ง และธุรกิจเด่นในจังหวัด

6

1.3 การจดทะเบียนธุรกิจจัดตั้งใหม่สูงสุดแบ่งตามที่ตั้ง และธุรกิจเด่นในภาค

7

1.4 การจดทะเบียนธุรกิจจัดตั้งใหม่ที่เด่นประจำไตรมาส 2/2562

8

1.4.1 ธุรกิจก่อสร้างอาคารทั่วไป

9

1.4.2 ธุรกิจอสังหาริมทรัพย์

9

1.4.3 ธุรกิจภัตตาคาร/ร้านอาหาร

10

1.4.4 ธุรกิจโรงแรมและรีสอร์ท

10

1.4.5 ธุรกิจโฮลดิ้ง

11

2 การจดทะเบียนเพิ่มทุน

12

- ธุรกิจที่มีทุนจดทะเบียนเพิ่มทุนสูงสุด (3 อันดับแรก)
- ธุรกิจที่มีจำนวนเพิ่มทุนสูงสุด (3 อันดับแรก)

12

13

3 การจดทะเบียนลดทุน

14

- ธุรกิจที่มีทุนจดทะเบียนลดทุนสูงสุด (3 อันดับแรก)
- ธุรกิจที่มีจำนวนลดทุนสูงสุด (3 อันดับแรก)

15

15

4. ข้อมูลธุรกิจที่ดำเนินกิจการอยู่ทั่วประเทศ

16

4.1 จำนวนธุรกิจที่ดำเนินกิจการอยู่ทั่วประเทศ

16

4.2 จำนวนธุรกิจที่ดำเนินกิจการอยู่ แบ่งตามทุนจดทะเบียน

16

5. การเลิกประกอบกิจการ

17

5.1 ธุรกิจเลิกประกอบกิจการ

18

- จำนวนธุรกิจเลิกประกอบกิจการสูงสุด (3 อันดับแรก)

- ทุนจดทะเบียนธุรกิจเลิกประกอบกิจการสูงสุด (3 อันดับแรก)

6. ภาคผนวก

19

บทสรุปข้อมูลการจดทะเบียนธุรกิจไตรมาส 2/2562



การจัดตั้งธุรกิจใหม่

จำนวน (ราย)			เปรียบเทียบ ไตรมาส 1/2562		เปรียบเทียบ ไตรมาส 2/2561	
2/2562	1/2562	2/2561	เพิ่ม / ลด	%	เพิ่ม / ลด	%
17,472	20,750	17,499	-3,278	-16	-27	0.1

ทุน (ล้านบาท)			เปรียบเทียบ ไตรมาส 1/2562		เปรียบเทียบ ไตรมาส 2/2561	
2/2562	1/2562	2/2561	เพิ่ม / ลด	%	เพิ่ม / ลด	%
65,365	52,391	82,041	+12,974	+25	-16,675	-20

การจัดตั้งธุรกิจใหม่ในไตรมาส 2/2562 (เม.ย.-มิ.ย.62) มีจำนวน 17,472 ราย ลดลง 3,278 ราย คิดเป็น 16% เมื่อเทียบกับไตรมาส 1/2562 (ม.ค.-มี.ค.62) และเมื่อเทียบกับช่วงเวลาเดียวกันของปีที่ผ่านมา ไตรมาส 2/2561 (เม.ย.-มิ.ย.61) พบว่าลดลง 27 ราย คิดเป็น 0.1% และเมื่อพิจารณาทุนจดทะเบียน พบว่า มีมูลค่าทุนจดทะเบียนไตรมาส 2/2562 (เม.ย.-มิ.ย.62) มีจำนวน 65,365 ล้านบาท เมื่อเทียบกับไตรมาส 1/2562 (ม.ค.-มี.ค.62) เพิ่มขึ้น 12,974 ล้านบาท คิดเป็นร้อยละ 25



ธุรกิจจัดตั้งใหม่สูงสุด 3 อันดับ

- ธุรกิจก่อสร้างอาคารทั่วไป**
จำนวน 1,513 ราย คิดเป็น 9%
- ธุรกิจอสังหาริมทรัพย์**
จำนวน 1,086 ราย คิดเป็น 6%
- ธุรกิจภัตตาคาร/ร้านอาหาร**
จำนวน 495 ราย คิดเป็น 3%

ธุรกิจที่จดทะเบียนจัดตั้งใหม่สูงสุดในไตรมาส 2/2562 คือ ธุรกิจก่อสร้างอาคารทั่วไป คิดเป็น 9% ของธุรกิจจัดตั้งใหม่ทั้งหมด รองลงมาได้แก่ ธุรกิจอสังหาริมทรัพย์ คิดเป็น 6% และธุรกิจภัตตาคาร/ร้านอาหาร คิดเป็น 3% โดยมีการจัดตั้งสูงสุดในกรุงเทพมหานคร มีจำนวน 5,641 ราย คิดเป็น 32% ของจำนวนการจัดตั้งทั้งสิ้น ทั้งนี้ พบว่า ธุรกิจโรงแรมและรีสอร์ท มีทุนจดทะเบียนสูงถึง 18,960 ล้านบาท คิดเป็น 29% ของทุนจดทะเบียนจัดตั้งใหม่ทั้งหมด



การจัดตั้งธุรกิจใหม่แบ่งตามช่วงทุนจดทะเบียน



ไม่เกิน 5 ล้านบาท
17,171 ราย **98.28%**



>5 - 100 ล้านบาท
262 ราย **1.50%**



> 100 ล้านบาท
39 ราย **0.22%**

เมื่อจำแนกตามช่วงทุนของธุรกิจจัดตั้งใหม่ พบว่า ส่วนใหญ่เป็นธุรกิจ SMEs ที่มีทุนไม่เกิน 5 ล้านบาท คิดเป็น 98.28% ของการจัดตั้งธุรกิจใหม่ โดยส่วนใหญ่ประกอบธุรกิจก่อสร้างอาคารทั่วไปและอสังหาริมทรัพย์ รองลงมา เป็นธุรกิจที่มีทุนมากกว่า 5 ล้านบาทแต่ไม่เกิน 100 ล้านบาท คิดเป็น 1.50% ซึ่งมีจำนวน 262 ราย และธุรกิจที่มีทุนมากกว่า 100 ล้านบาท คิดเป็น 0.22% ซึ่งมีจำนวน 39 ราย ซึ่งในไตรมาส 2/2562 ธุรกิจที่มีทุนจดทะเบียนจัดตั้งใหม่สูงสุด ได้แก่ ธุรกิจโรงแรมและรีสอร์ท



การเพิ่มทุนของธุรกิจ

จำนวน (ราย)			เปรียบเทียบ ไตรมาส 1/2562		เปรียบเทียบ ไตรมาส 2/2561	
2/2562	1/2562	2/2561	เพิ่ม / ลด	%	เพิ่ม / ลด	%
4,368	4,351	4,234	+17	+0.4	+134	+3
ทุน (ล้านบาท)			เปรียบเทียบ ไตรมาส 1/2562		เปรียบเทียบ ไตรมาส 2/2561	
2/2562	1/2562	2/2561	เพิ่ม / ลด	%	เพิ่ม / ลด	%
241,180	197,890	518,513	+43,290	+22	-277,333	-53

การเพิ่มทุนในไตรมาส 2/2562(เม.ย.-มิ.ย.62) มีมูลค่าทุน 241,180 ล้านบาท เมื่อเทียบกับไตรมาส 1/2562 (ม.ค.-มี.ค.62) เพิ่มขึ้น 43,290 ล้านบาท คิดเป็น 22% โดยไตรมาส 2/2562 (เม.ย.-มิ.ย.62) มีการเพิ่มทุนส่วนใหญ่อยู่ในพื้นที่กทม. 81% และเมื่อพิจารณาตามประเภทธุรกิจ พบว่า ธุรกิจที่มีการเพิ่มทุนสูงสุด ได้แก่ ธุรกิจโฮลดิ้งเพิ่มทุน 63,497 ล้านบาท คิดเป็น 26% รองลงมา ได้แก่ ธุรกิจก่อสร้างเพิ่มทุน 47,987 ล้านบาท คิดเป็น 24% และธุรกิจอสังหาริมทรัพย์ 40,837 ล้านบาท คิดเป็น 17%



การลดทุนของธุรกิจ

จำนวน (ราย)			เปรียบเทียบ ไตรมาส 1/2562		เปรียบเทียบ ไตรมาส 2/2561	
2/2562	1/2562	2/2561	เพิ่ม / ลด	%	เพิ่ม / ลด	%
469	409	548	+60	+15	-79	-14
ทุน (ล้านบาท)			เปรียบเทียบ ไตรมาส 1/2562		เปรียบเทียบ ไตรมาส 2/2561	
2/2562	1/2562	2/2561	เพิ่ม / ลด	%	เพิ่ม / ลด	%
59,138	169,915	40,248	-110,077	-65	+18,890	+47

การลดทุนในไตรมาส 2/2562(เม.ย.-มิ.ย.62) มีมูลค่าทุน 59,138 ล้านบาท เมื่อเทียบกับไตรมาส 1/2562 (ม.ค.-มี.ค.62) ลดลง 110,777 ล้านบาท คิดเป็น 65% โดยไตรมาส 2/2562 (เม.ย.-มิ.ย.62) มีการลดทุนส่วนใหญ่อยู่ในพื้นที่กทม. 90% และเมื่อพิจารณาตามประเภทธุรกิจ พบว่า ธุรกิจที่มีการลดทุนสูงสุด ได้แก่ ธุรกิจโฮลดิ้งลดทุน 30,069 ล้านบาท คิดเป็น 51% รองลงมา ได้แก่ ธุรกิจอสังหาริมทรัพย์ 5,632 ล้านบาท คิดเป็น 10% และธุรกิจทำเหมืองแร่ลดทุน 3,821 ล้านบาท คิดเป็น 6%



การเลิกประกอบกิจการ

จำนวน (ราย)			เปรียบเทียบ ไตรมาส 1/2562		เปรียบเทียบ ไตรมาส 2/2561	
2/2562	1/2562	2/2561	เพิ่ม / ลด	%	เพิ่ม / ลด	%
3,379	3,288	3,201	+91	+3	+178	+6

ทุน (ล้านบาท)			เปรียบเทียบ ไตรมาส 1/2562		เปรียบเทียบ ไตรมาส 2/2561	
2/2562	1/2562	2/2561	เพิ่ม / ลด	%	เพิ่ม / ลด	%
12,341	9,995	20,811	+2,346	+23	-8,470	-41

ธุรกิจที่มีการจดทะเบียนเลิกประกอบกิจการในไตรมาส 2/2562 (เม.ย.-มิ.ย.62) มีจำนวน 3,379 ราย เพิ่มขึ้น 91 ราย คิดเป็น 3% เมื่อเทียบกับไตรมาส 1/2562 (ม.ค.-มี.ค.62) และเมื่อพิจารณาทุนจดทะเบียน พบว่ามีมูลค่าทุนจดทะเบียนทั้งสิ้น 12,341 ล้านบาท เพิ่มขึ้น 2,346 ล้านบาท คิดเป็น 23% เมื่อเทียบกับไตรมาส 1/2562 (ม.ค.-มี.ค.62) และลดลง 41% เมื่อเทียบกับไตรมาส 2/2561



ธุรกิจเลิกประกอบกิจการสูงสุด 3 อันดับ

- 
ธุรกิจก่อสร้างอาคารทั่วไป
จำนวน 357 ราย คิดเป็น 11%
- 
ธุรกิจอสังหาริมทรัพย์
จำนวน 220 ราย คิดเป็น 6%
- 
ธุรกิจภัตตาคาร/ร้านอาหาร
จำนวน 99 ราย คิดเป็น 3%

ธุรกิจที่จดทะเบียนเลิกสูงสุดในไตรมาส 2/2562 คือ ธุรกิจก่อสร้างอาคารทั่วไป คิดเป็น 11% ของธุรกิจที่เลิกประกอบกิจการทั้งหมด รองลงมาได้แก่ ธุรกิจอสังหาริมทรัพย์ คิดเป็น 6% และธุรกิจภัตตาคาร/ร้านอาหาร คิดเป็น 3% โดยมีการเลิกประกอบกิจการสูงสุดในพื้นที่ภูมิภาค จำนวน 2,144 ราย คิดเป็น 63% ทั้งนี้ธุรกิจก่อสร้างมีทุนจดทะเบียนเลิกประกอบกิจการสูงถึง 1,455 ล้านบาท คิดเป็น 12% ของทุนจดทะเบียนเลิกทั้งหมด



การเลิกธุรกิจประกอบกิจการ แบ่งตามช่วงทุนจดทะเบียน



ไม่เกิน 5 ล้านบาท
3,205 ราย **94.85%**



>5 - 100 ล้านบาท
160 ราย **4.74%**



> 100 ล้านบาท
14 ราย **0.41%**

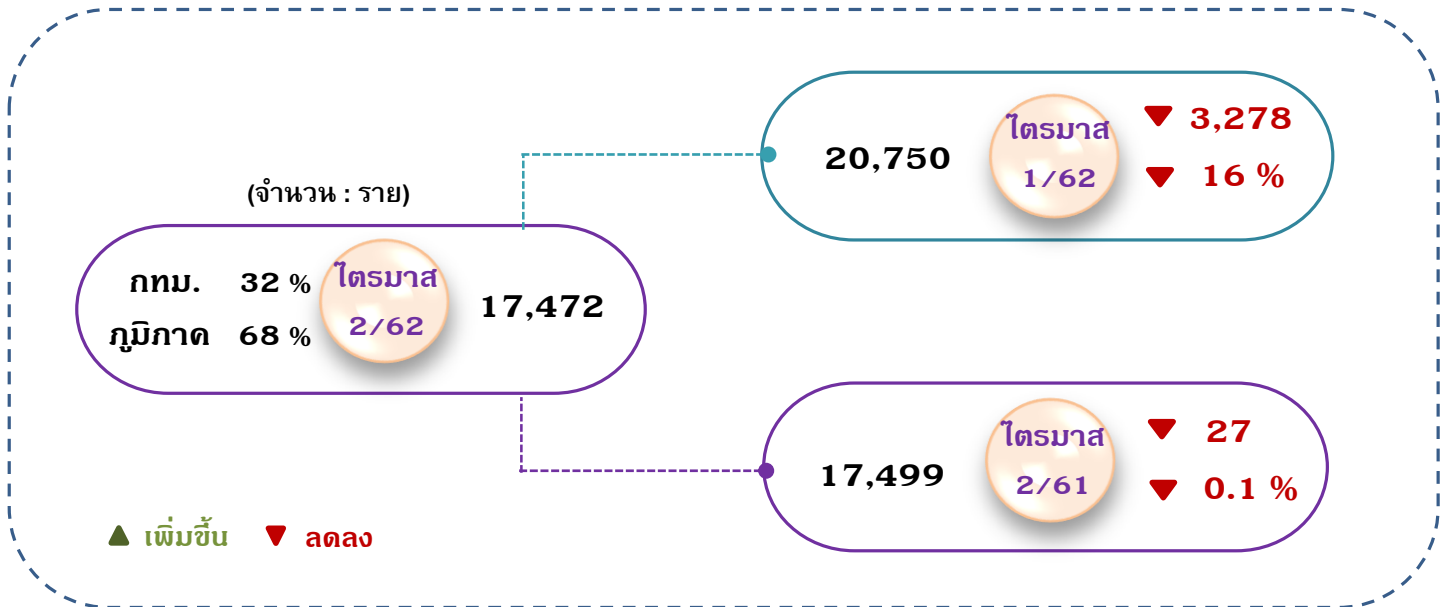
เมื่อจำแนกตามช่วงทุนของธุรกิจเลิกประกอบกิจการ พบว่า ส่วนใหญ่เป็นธุรกิจ SMEs ที่มีทุนไม่เกิน 5 ล้านบาท คิดเป็น 94.85% ของการเลิกประกอบกิจการทั้งหมด โดยส่วนใหญ่ประกอบธุรกิจก่อสร้าง มีธุรกิจที่มีทุนจดทะเบียนเลิกสูงเกิน 1,000 ล้านบาท จำนวน 1 ราย ได้แก่ ธุรกิจผลิตและการส่งไฟฟ้า



1. การจัดตั้งธุรกิจใหม่

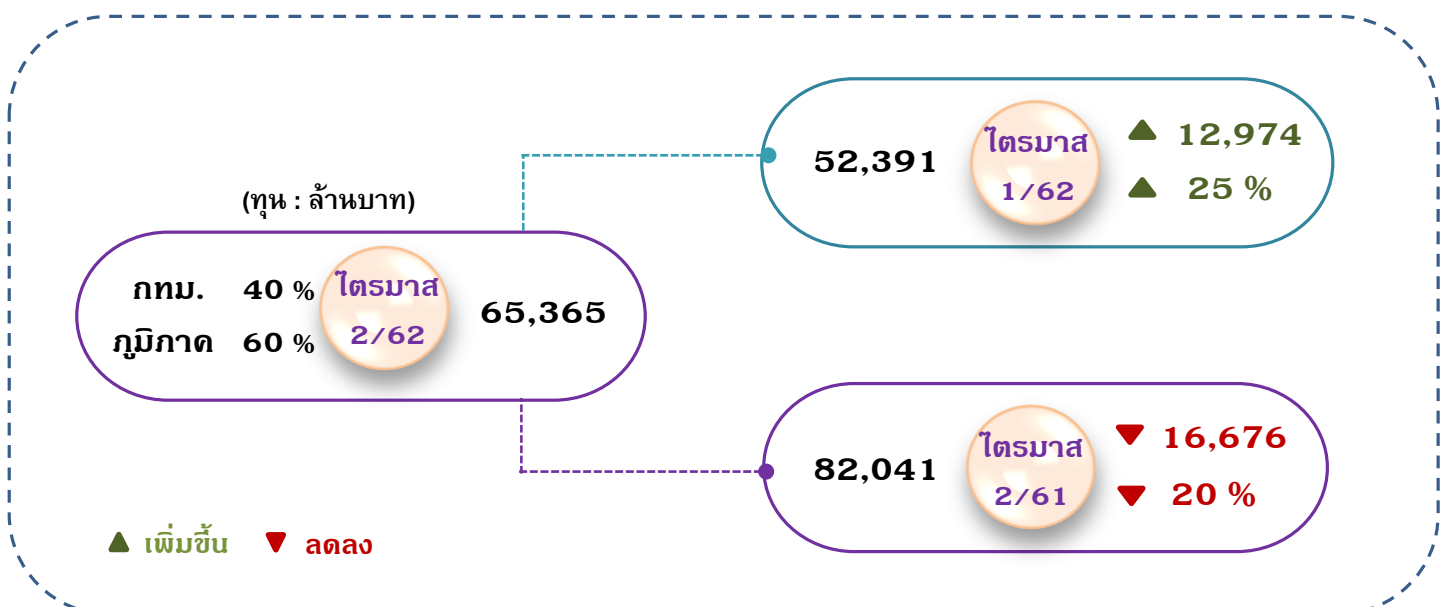
• จำนวนจัดตั้งธุรกิจใหม่ ไตรมาส 2/2562 (จำนวน 17,472 ราย)

- เทียบกับ ไตรมาส 1/2562 (จำนวน 20,750 ราย) ลดลง 3,278 ราย คิดเป็น 16%
- เทียบกับ ไตรมาส 2/2561 (จำนวน 17,499 ราย) ลดลง 27 ราย คิดเป็น 0.1%



• ทุนจดทะเบียนจัดตั้งธุรกิจใหม่ ไตรมาส 2/2562 (จำนวน 65,365 ล้านบาท)

- เทียบกับ ไตรมาส 1/2562 (จำนวน 52,391 ล้านบาท) เพิ่มขึ้น 12,974 ล้านบาท คิดเป็น 25%
- เทียบกับ ไตรมาส 2/2561 (จำนวน 82,041 ล้านบาท) ลดลง 16,676 ล้านบาท คิดเป็น 20%



1.1 ธุรกิจที่จัดตั้งใหม่

- จำนวนจัดตั้งธุรกิจใหม่สูงสุด (3 อันดับแรก)
- ทุนจดทะเบียนจัดตั้งธุรกิจใหม่สูงสุด (3 อันดับแรก)

อันดับ (รายชื่อ)	ประเภทธุรกิจ	จำนวน(ราย)	ทุน (ล้านบาท)	อันดับ (ทุน)	ประเภทธุรกิจ	จำนวน (รายชื่อ)	ทุน (ล้านบาท)
1	ก่อสร้างอาคารทั่วไป ได้แก่ ก่อสร้างอาคารที่เป็นที่พักอาศัยทุกประเภท บ้านเดี่ยว อาคารอยู่อาศัยรวมอาคารสูง การดัดแปลงหรือการปรับปรุงอาคารที่อยู่อาศัยเดิม	1,513 (9.0%)	3,182 (4.9%)	1	โรงแรม รีสอร์ท ได้แก่ การจัดที่พักแรมแบบให้เช่าเป็นรายวันหรือรายสัปดาห์สำหรับผู้ที่มาพักแรมระยะสั้น • มีมูลค่าทุนสูงสุด 18,318 ล้านบาท คิดเป็นร้อยละ 96 ของมูลค่าทุนจดทะเบียนในธุรกิจนี้	214 (5.4%)	18,960 (11.4%)
2	อสังหาริมทรัพย์ เช่น อาคารห้องชุดและที่พักอาศัย อาคารที่ไม่ใช่ที่พักอาศัย รวมทั้งอาคารจัดงาน อาคารเก็บของ ห้างสรรพสินค้าและศูนย์การค้า	1,086 (6.0%)	7,283 (11.1%)	2	อสังหาริมทรัพย์ เช่น อาคารห้องชุดและที่พักอาศัย อาคารที่ไม่ใช่ที่พักอาศัย รวมทั้งอาคารจัดงาน อาคารเก็บของ ห้างสรรพสินค้าและศูนย์การค้า • มีมูลค่าทุนสูงสุด 1,500 ล้านบาท คิดเป็นร้อยละ 21 ของมูลค่าทุนจดทะเบียนในธุรกิจนี้	1,086 (6.0%)	7,283 (11.1%)
3	ภัตตาคาร/ร้านอาหาร เช่น ร้านอาหาร ภัตตาคาร คาเฟ่ เคา์เตอร์ หรือบูธร้านอาหารแบบบริการตนเอง ร้านอาหารจานด่วน ร้านอาหาร/ภัตตาคาร คาเฟ่ เคา์เตอร์	495 (3.0%)	1,032 (1.6%)	3	โหลดิง ได้แก่ หน่วยทางธุรกิจที่ครอบครองสินทรัพย์ของบริษัทในกลุ่ม • มีมูลค่าทุนสูงสุด 2,389 ล้านบาท คิดเป็นร้อยละ 75 ของมูลค่าทุนจดทะเบียนในธุรกิจนี้	84 (0.5%)	3,880 (4.8%)
	ธุรกิจอื่น ๆ	14,378 (82.0%)	53,868 (82.4%)		ธุรกิจอื่น ๆ	16,088 (88.1%)	35,242 (72.7%)
	รวม	17,472	65,365		รวม	17,472	65,365

1.2 การจดทะเบียนธุรกิจจัดตั้งใหม่สูงสุดแบ่งตามจังหวัดที่ตั้ง และธุรกิจเด่นในจังหวัด

อันดับที่ (ราย)	จังหวัด	จำนวน (ราย)	ร้อยละ	ทุนทั้งหมด (ล้านบาท)	ร้อยละ	ธุรกิจเด่น ในแต่ละจังหวัด	ทุน/ ธุรกิจเด่น (ล้านบาท)
1	กรุงเทพมหานคร	5,641	32	39,055	60	โรงแรมและรีสอร์ท	18,557
						โฮลดิ้ง	3,671
						อสังหาริมทรัพย์	2,933
2	ชลบุรี	1,275	7	3,294	5	อสังหาริมทรัพย์	860
3	นนทบุรี	1,077	6	1,698	3	อสังหาริมทรัพย์	360
4	สมุทรปราการ	923	5	2,121	3	อสังหาริมทรัพย์	318
5	ปทุมธานี	837	5	1,666	3	อสังหาริมทรัพย์	409
	อื่น ๆ	7,719	45	17,531	26	อื่น ๆ	38,257
รวม		17,472	100	65,365	100	รวม	65,365

1.3 การจดทะเบียนธุรกิจจัดตั้งใหม่สูงสุดแบ่งตามที่ตั้ง และธุรกิจเด่นในภาค

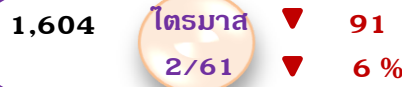
อันดับที่ (ราย)	ภาค	จำนวน (ราย)	ร้อยละ	ทุน ทั้งหมด (ล้านบาท)	ร้อยละ	ธุรกิจเด่นในแต่ละภาค	ทุน/ ธุรกิจเด่น (ล้านบาท)
1	กรุงเทพมหานคร	5,641	32	39,055	60	โรงแรมและรีสอร์ท	18,557
						โฮสเทล	3,671
						อสังหาริมทรัพย์	2,933
2	กลาง	3,969	22	8,948	14	อสังหาริมทรัพย์	1,162
3	ตะวันออก	2,010	12	5,341	8	อสังหาริมทรัพย์	1,545
4	เหนือ	1,818	11	3,688	6	อสังหาริมทรัพย์	828
5	ตะวันออกเฉียงเหนือ	1,785	10	3,161	5	ก่อสร้าง	481
6	ใต้	1,713	10	4,264	6	ผลิตสิ่งของด้านสุขอนามัย	825
7	ตะวันตก	536	3	908	1	อสังหาริมทรัพย์	128
รวม		17,472	100	65,365	100	รวม	65,365

1.4 ธุรกิจจัดตั้งใหม่ที่เด่นประจำไตรมาส 2/2562

- 1.4.1 ธุรกิจก่อสร้างอาคารทั่วไป
- 1.4.2 ธุรกิจอสังหาริมทรัพย์
- 1.4.3 ธุรกิจภัตตาคาร/ร้านอาหาร
- 1.4.4 ธุรกิจโรงแรมและรีสอร์ท
- 1.4.5 ธุรกิจโฮลดิ้ง

1.4.1 ธุรกิจก่อสร้างอาคารทั่วไป

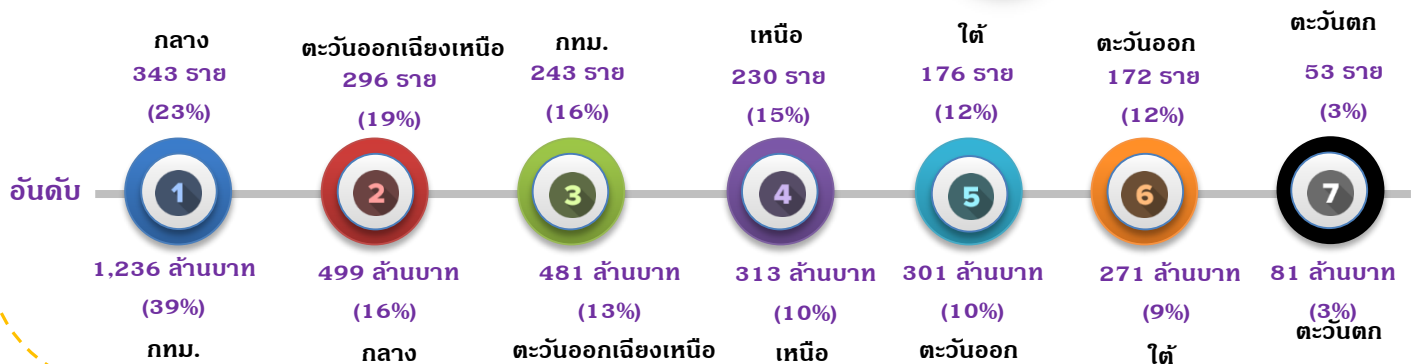
(จำนวน : ราย)



(ทุน : ล้านบาท)



▲ เพิ่มขึ้น ▼ ลดลง



1.4.2 ธุรกิจอสังหาริมทรัพย์

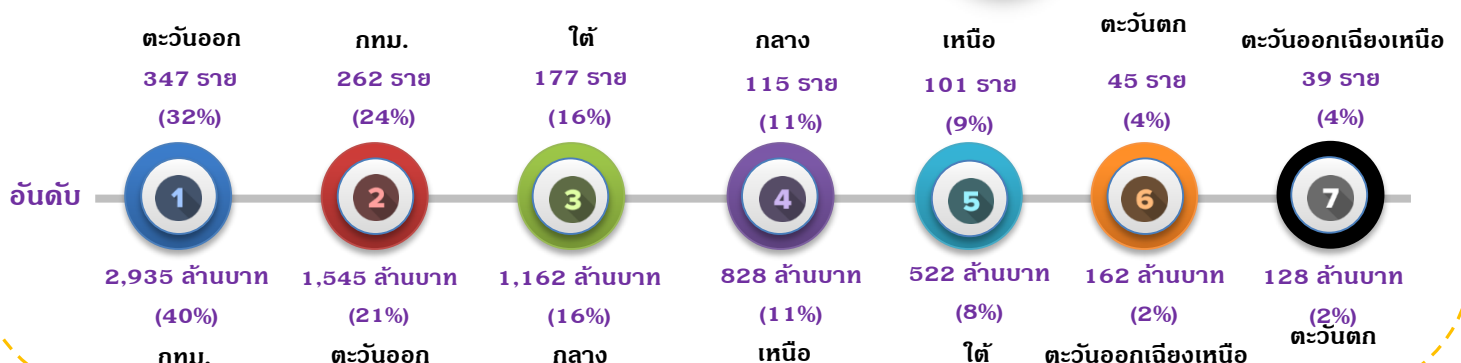
(จำนวน : ราย)



(ทุน : ล้านบาท)



▲ เพิ่มขึ้น ▼ ลดลง

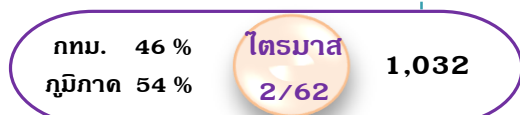


1.4.3 ธุรกิจภัตตาคาร/ร้านอาหาร

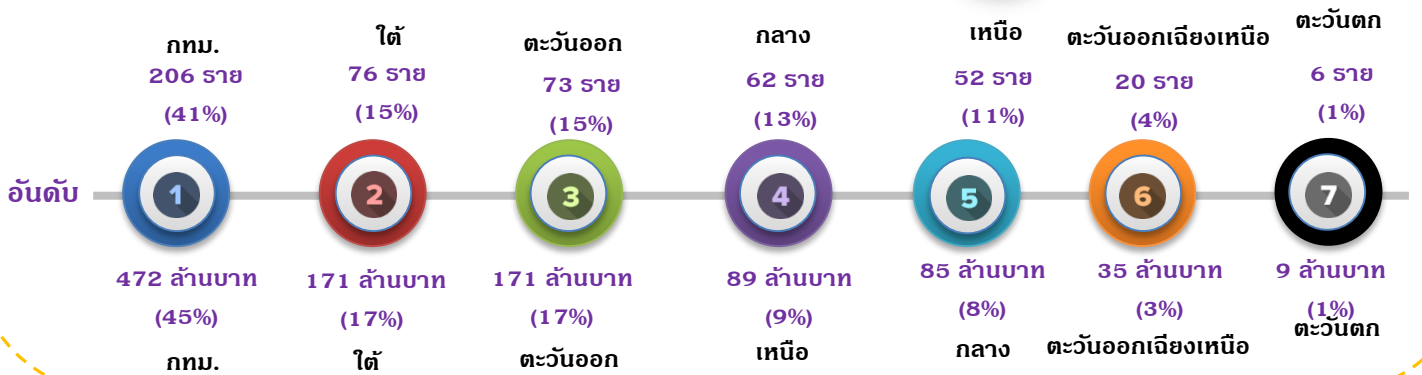
(จำนวน : ราย)



(ทุน : ล้านบาท)



▲ เพิ่มขึ้น ▼ ลดลง

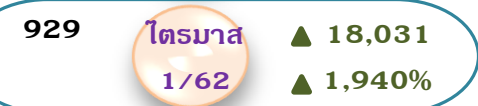


1.4.4 ธุรกิจโรงแรมและรีสอร์ท

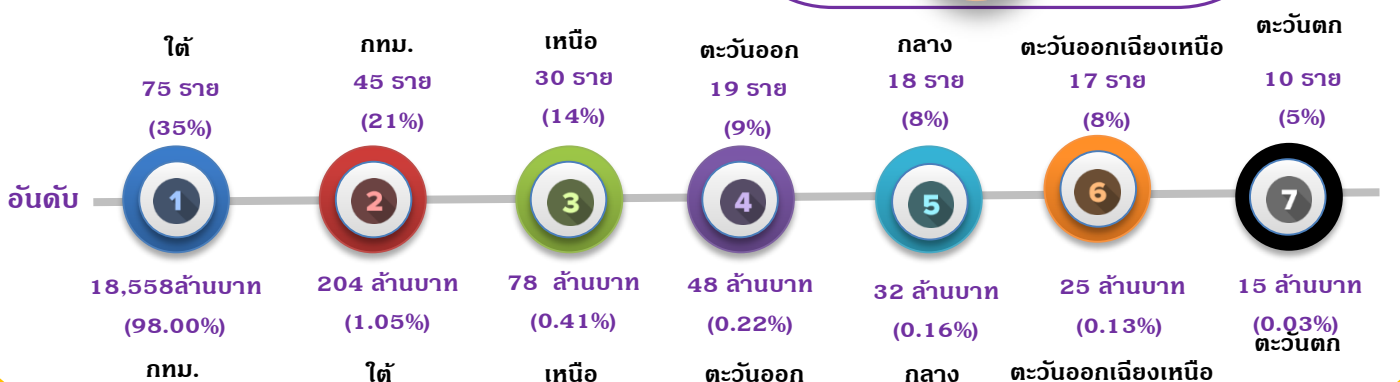
(จำนวน : ราย)



(ทุน : ล้านบาท)

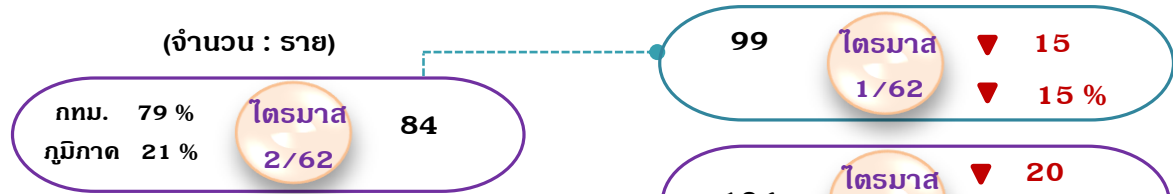


▲ เพิ่มขึ้น ▼ ลดลง

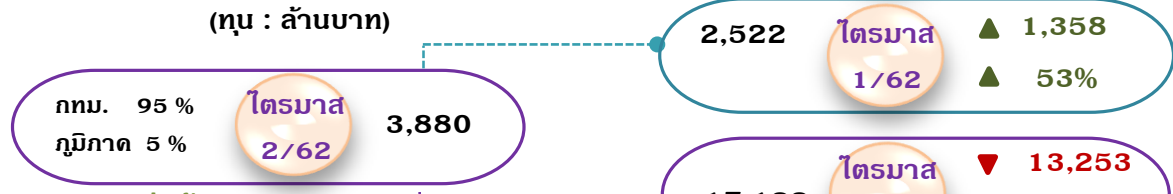


1.4.5 ธุรกิจโสดตั้ง

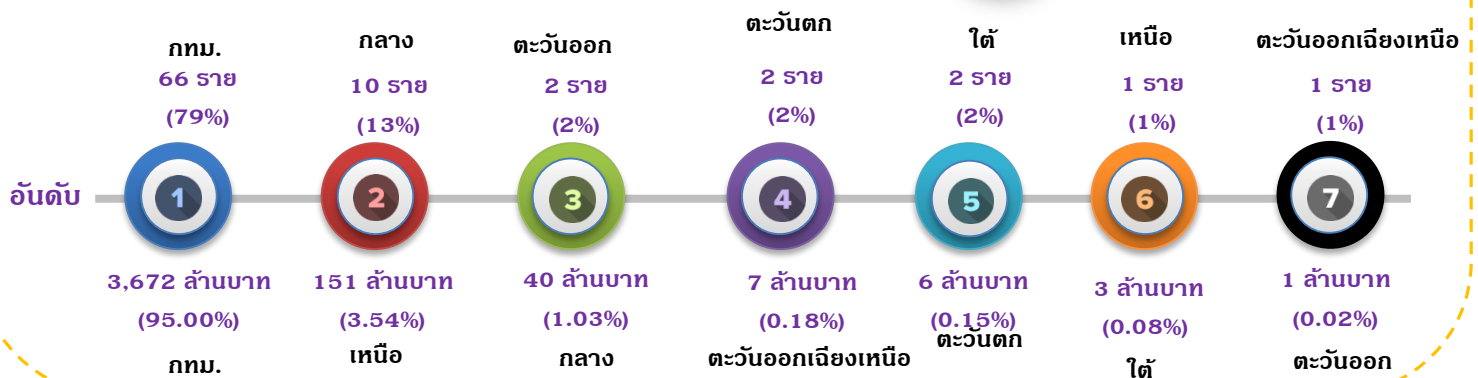
(จำนวน : ราย)

104 โตรมาส ▼ 20
2/61 ▼ 19 %

(ทุน : ล้านบาท)

17,133 โตรมาส ▼ 13,253
2/61 ▼ 77 %

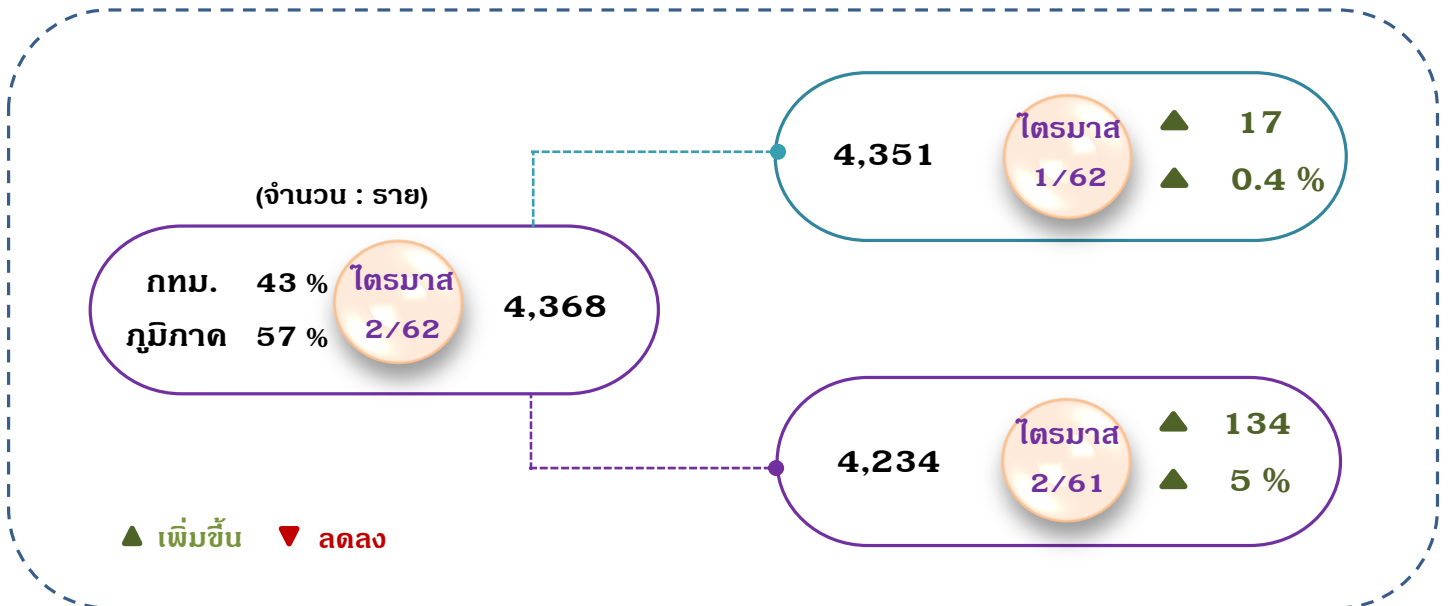
▲ เพิ่มขึ้น ▼ ลดลง



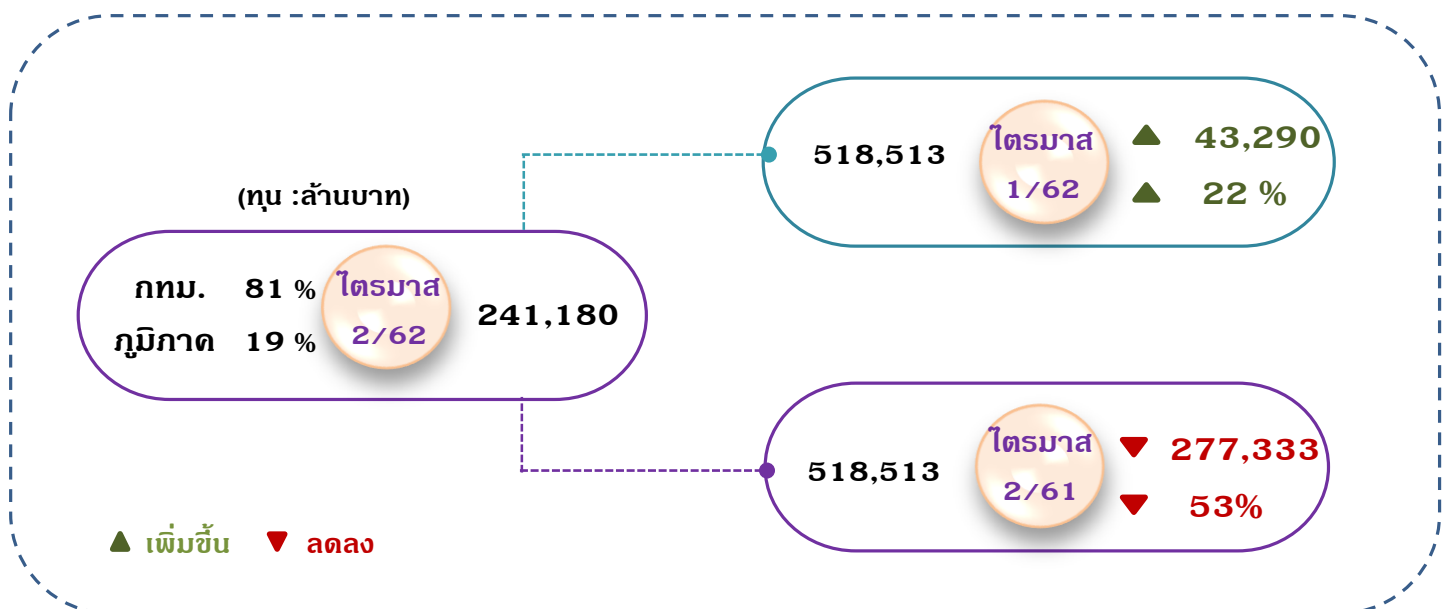


2. การจดทะเบียนเพิ่มทุน

- จำนวนจดทะเบียนเพิ่มทุน ไตรมาส 2/2562 (จำนวน 4,368 ราย)
 - เทียบกับ ไตรมาส 1/2562 (จำนวน 4,351 ราย) เพิ่มขึ้น 17 ราย คิดเป็น 0.4%
 - เทียบกับ ไตรมาส 2/2561 (จำนวน 4,234 ราย) เพิ่มขึ้น 134 ราย คิดเป็น 3%



- ทุนจดทะเบียนที่เพิ่ม ไตรมาส 2/2562 (จำนวน 241,180 ล้านบาท)
 - เทียบกับ ไตรมาส 1/2562 (จำนวน 241,180 ล้านบาท) เพิ่มขึ้น 43,290 ล้านบาท คิดเป็น 22%
 - เทียบกับ ไตรมาส 2/2561 (จำนวน 518,513 ล้านบาท) ลดลง 277,333 ล้านบาท คิดเป็น 53%



- เขตพื้นที่ที่มีการเพิ่มทุน
 - กทม. (มูลค่า 196,201 ล้านบาท) คิดเป็น 81%
 - ภูมิภาค (มูลค่า 44,979 ล้านบาท) คิดเป็น 19%

ธุรกิจที่จดทะเบียนเพิ่มทุน

- ธุรกิจที่มีทุนจดทะเบียนเพิ่มทุนสูงสุด (3 อันดับแรก)
- ธุรกิจที่มีจำนวนเพิ่มทุนสูงสุด (3 อันดับแรก)

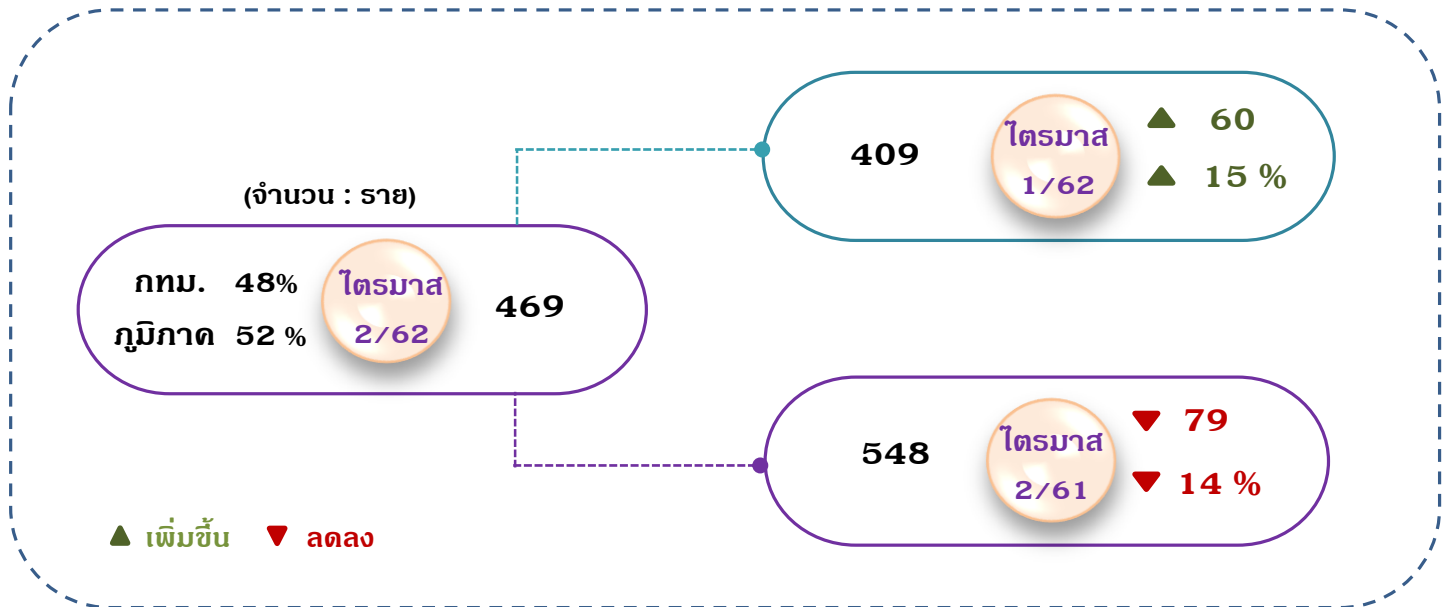
อันดับ (ทุน)	ประเภทธุรกิจ	จำนวน (ราย)	ทุน (ล้านบาท)	อันดับ (ราย)	ประเภทธุรกิจ	จำนวน (ราย)	ทุน (ล้านบาท)
1	โหลดิง ได้แก่ หน่วยทางธุรกิจ ที่ครอบครองสินทรัพย์ ของบริษัทในกลุ่ม	59 (1.3%)	63,497 (26.3%)	1	ก่อสร้างอาคารทั่วไป ได้แก่ ก่อสร้างอาคารที่เป็น ที่พักอาศัยทุกประเภท บ้านเดี่ยว อาคารอยู่อาศัย รวมอาคารสูง การดัดแปลง หรือการปรับปรุงอาคารที่อยู่ อาศัยเดิม	280 (6.4%)	3,947 (1.6%)
2	อสังหาริมทรัพย์ เช่น อาคารห้องชุดและที่พัก อาศัย อาคารที่ไม่ใช่ที่พักอาศัย รวมทั้งอาคารจัดงาน อาคาร เก็บของห้างสรรพสินค้าและ ศูนย์การค้า ที่ดิน การให้เช่า บ้านและห้องชุดพร้อม เฟอร์นิเจอร์	337 (7.7%)	40,837 (16.9%)	2	อสังหาริมทรัพย์ เช่น อาคารห้องชุดและที่พัก อาศัย อาคารที่ไม่ใช่ที่พัก อาศัย รวมทั้งอาคารจัดงาน อาคารเก็บของ ห้างสรรพสินค้าและ ศูนย์การค้า ที่ดิน การให้เช่า บ้านและห้องชุดพร้อม เฟอร์นิเจอร์	337 (7.7%)	40,837 (16.9%)
3	ขายส่งหนังสือพิมพ์ การขายส่งหนังสือ นิตยสาร หนังสือพิมพ์ วารสาร การ์ด อวยพรและสิ่งตีพิมพ์อื่น ๆ	9 (0.2%)	24,354 (10.0%)	3	ภัตตาคาร/ร้านอาหาร เช่น ร้านอาหาร ภัตตาคาร คาเฟ่ต์ เคาน์เตอร์ หรือบูธ ร้านอาหารแบบบริการตนเอง ร้านอาหารจานด่วน ร้านอาหาร/ภัตตาคาร คาเฟ่ต์ เคาน์เตอร์	127 (2.9%)	850 (0.4%)
	ธุรกิจอื่น ๆ	3,963 (90.8%)	112,492 (46.8%)		ธุรกิจอื่น ๆ	3,624 (83.0%)	195,546 (81.1%)
	รวม	4,368	241,180		รวม	4,368	241,180



3. การจดทะเบียนลดทุน

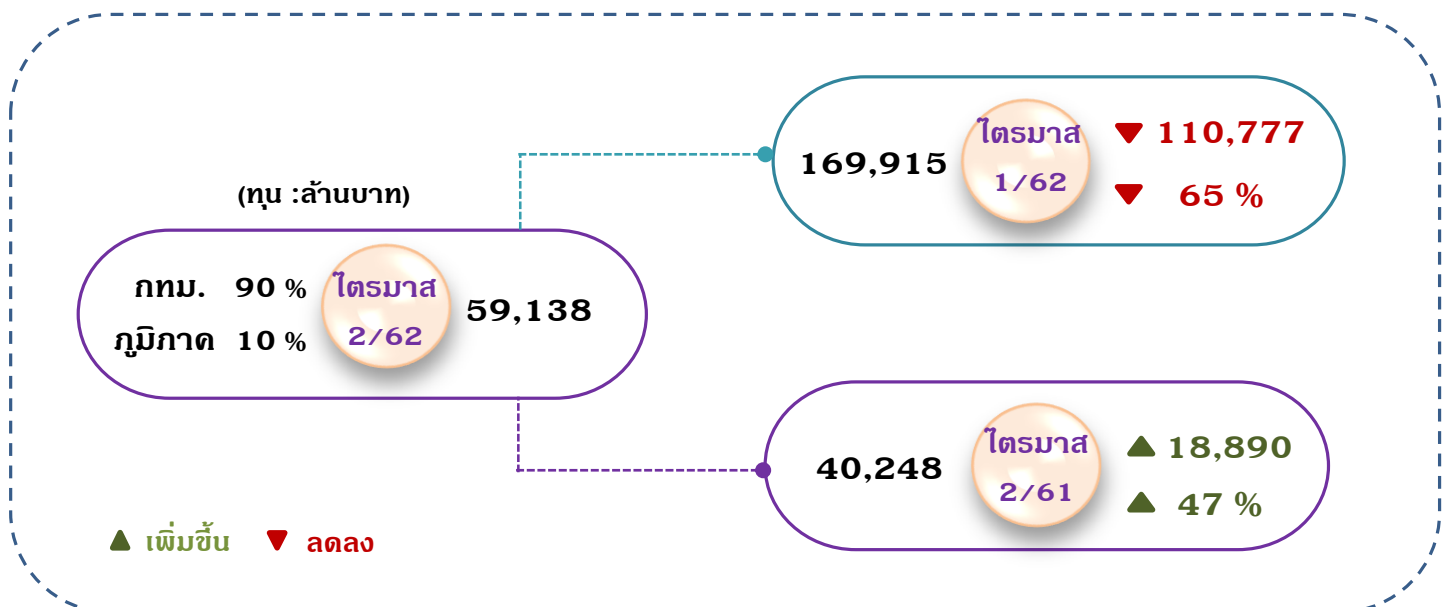
- จำนวนจดทะเบียนลดทุน ไตรมาส 2/2562 (จำนวน 469 ราย)

- เทียบกับ ไตรมาส 1/2562 (จำนวน 409 ราย) เพิ่มขึ้น 60 ราย คิดเป็น 15%
- เทียบกับ ไตรมาส 2/2561 (จำนวน 548 ราย) ลดลง 79 ราย คิดเป็น 14%



- ทุนจดทะเบียนที่ลด ไตรมาส 2/2562 (จำนวน 59,138 ล้านบาท)

- เทียบกับ ไตรมาส 1/2562 (จำนวน 169,915 ล้านบาท) ลดลง 110,777 ล้านบาท คิดเป็น 65%
- เทียบกับ ไตรมาส 2/2561 (จำนวน 40,248 ล้านบาท) เพิ่มขึ้น 18,890 ล้านบาท คิดเป็น 47%



- เขตพื้นที่ที่มีการลดทุน

- กทม. (มูลค่า 53,442 ล้านบาท) คิดเป็น 90%
- ภูมิภาค (มูลค่า 5,696 ล้านบาท) คิดเป็น 10%

ธุรกิจที่จดทะเบียนลดทุนสูงสุด

- ธุรกิจที่มีทุนจดทะเบียนลดทุนสูงสุด (3 อันดับแรก)
- ธุรกิจที่มีจำนวนลดทุนสูงสุด (3 อันดับแรก)

อันดับ (ทุน)	ประเภทธุรกิจ	จำนวน (ราย)	ทุน (ล้านบาท)	อันดับ (ราย)	ประเภทธุรกิจ	จำนวน (ราย)	ทุน (ล้านบาท)
1	โสดตั้ง ได้แก่ หน่วยทางธุรกิจ ที่ครอบครองสินทรัพย์ ของบริษัทในกลุ่ม	7 (1.5%)	30,069 (50.8%)	1	อสังหาริมทรัพย์ เช่น อาคารห้องชุดและที่พัก อาศัย อาคารที่ไม่ใช่ที่พักอาศัย รวมทั้งอาคารจัดงาน อาคาร เก็บของห้างสรรพสินค้าและ ศูนย์การค้า ที่ดิน การให้เช่า บ้านและห้องชุดพร้อม เฟอร์นิเจอร์ หรือห้องชุดว่าง เพื่ออยู่อาศัยถาวร	55 (11.7%)	5,632 (9.5%)
2	อสังหาริมทรัพย์ เช่น อาคารห้องชุดและที่พัก อาศัย อาคารที่ไม่ใช่ที่พักอาศัย รวมทั้งอาคารจัดงาน อาคาร เก็บของห้างสรรพสินค้าและ ศูนย์การค้า ที่ดิน การให้เช่าบ้าน และห้องชุดพร้อมเฟอร์นิเจอร์ หรือห้องชุดว่างเพื่ออยู่อาศัย ถาวร	55 (11.7%)	5,632 (9.5%)	2	ก่อสร้างอาคารทั่วไป ได้แก่ ก่อสร้างอาคารที่เป็นที่ พักอาศัยทุกประเภท บ้านเดี่ยว อาคารอยู่อาศัยรวมอาคารสูง การดัดแปลงหรือการปรับปรุง อาคารที่อยู่อาศัยเดิม การ ประกอบอาคารเพื่อการอยู่ อาศัยสำเร็จรูปบริเวณสถานที่ ก่อสร้าง	45 (9.5%)	5,428 (9.5%)
3	ก่อสร้างอาคารทั่วไป ได้แก่ ก่อสร้างอาคารที่เป็นที่พัก อาศัยทุกประเภท บ้านเดี่ยว อาคารอยู่อาศัยรวมอาคารสูง การดัดแปลงหรือการปรับปรุง อาคารที่อยู่อาศัยเดิม การ ประกอบอาคารเพื่อการอยู่อาศัย สำเร็จรูปบริเวณสถานที่ ก่อสร้าง	45 (9.5%)	5,428 (9.2%)	3	การให้คำปรึกษาด้านการ จัดการได้แก่ การให้คำปรึกษา แนะแนวและช่วยเหลือในการ ดำเนินงานเกี่ยวกับการ วางแผนกลยุทธ์ และ แผนองค์กร การจัดการ ด้านการตลาด	10 (2.1%)	63 (0.1%)
	ธุรกิจอื่น ๆ	362 (77.3%)	18,009 (30.5%)		ธุรกิจอื่น ๆ	359 (76.7%)	48,015 (80.9%)
	รวม	469	59,138		รวม	469	59,138



4. ธุรกิจที่ดำเนินกิจการอยู่ทั่วประเทศ

4.1 จำนวนธุรกิจที่ดำเนินกิจการอยู่ทั่วประเทศ

สถานะ	จำนวน (ราย)	สัดส่วน %	ทุน (ล้านบาท)	สัดส่วน %
• จดทะเบียนทั้งสิ้น	1,545,894	-	23.13	-
• ดำเนินกิจการ	737,252	100.0	16.78	100.0
- บจ.	551,736	74.84	12.53	74.67
- ทจ./ทสน.	184,272	24.99	0.48	2.86
- บมจ.	1,244	0.17	3.77	22.47

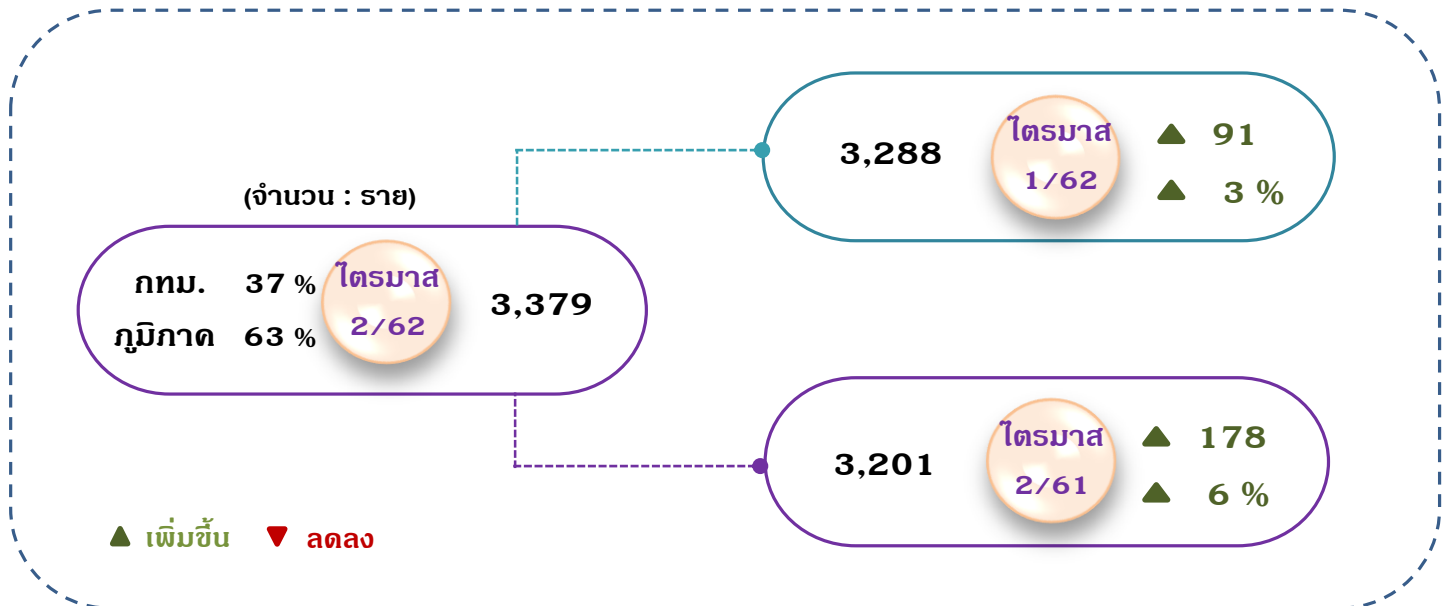
4.2 จำนวนธุรกิจที่ดำเนินกิจการอยู่ แบ่งตามทุนจดทะเบียน

ช่วงทุนจดทะเบียน	จำนวน (ราย)	สัดส่วน %	ทุน (ล้านบาท)	สัดส่วน %
0 – 1 ล้านบาท	437,774	59.38	0.38	2.27
> 1 – 5 ล้านบาท	214,289	29.07	0.70	4.17
> 5 – 100 ล้านบาท	69,998	9.49	1.89	11.26
> 100 ล้านบาท	15,191	2.06	13.81	82.30
รวม	737,252	100.00	16.78	100.00

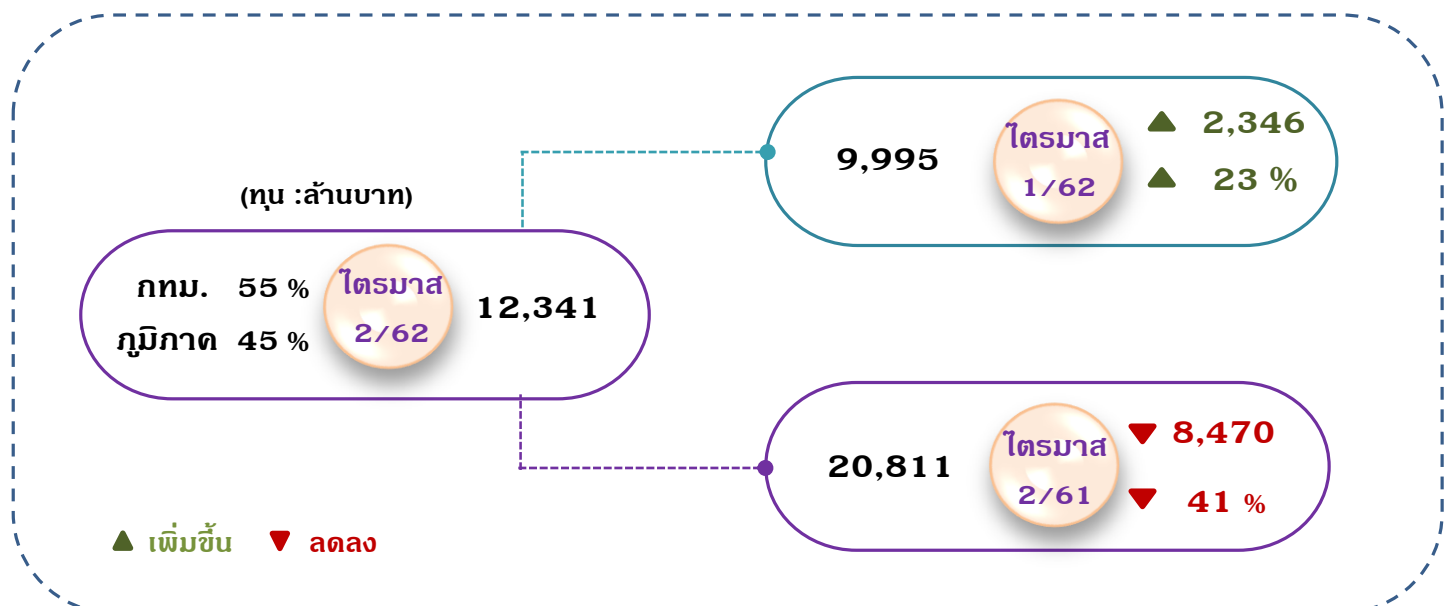


5. การเลิกประกอบกิจการ

- จำนวนเลิกประกอบกิจการ ไตรมาส 2/2562 (จำนวน 3,379 ราย)
 - เทียบกับ ไตรมาส 1/2562 (จำนวน 3,288 ราย) เพิ่มขึ้น 91 ราย คิดเป็น 3%
 - เทียบกับ ไตรมาส 2/2561 (จำนวน 3,201 ราย) เพิ่มขึ้น 178 ราย คิดเป็น 6%



- ทูลเลิกประกอบกิจการ ไตรมาส 2/2562 (จำนวน 12,341 ล้านบาท)
 - เทียบกับ ไตรมาส 1/2562 (จำนวน 9,995 ล้านบาท) เพิ่มขึ้น 2,346 ล้านบาท คิดเป็น 23%
 - เทียบกับ ไตรมาส 2/2561 (จำนวน 20,811 ล้านบาท) ลดลง 8,470 ล้านบาท คิดเป็น 41%



5.1 ธุรกิจที่เล็กประกอบกิจการ

- ธุรกิจที่มีจำนวนเล็กประกอบกิจการสูงสุด (3 อันดับแรก)
- ธุรกิจที่มีทุนเล็กประกอบกิจการสูงสุด (3 อันดับแรก)

อันดับ (ราย)	ประเภทธุรกิจ	จำนวน (ราย)	ทุน (ล้านบาท)	อันดับ (ทุน)	ประเภทธุรกิจ	จำนวน (ราย)	ทุน (ล้านบาท)
1	ก่อสร้างอาคารทั่วไป ได้แก่ ก่อสร้างอาคารที่เป็นที่พักอาศัยทุกประเภท บ้านเดี่ยว อาคารอยู่อาศัยรวมอาคารสูง การดัดแปลงหรือการปรับปรุงอาคารที่อยู่อาศัยเดิม การประกอบอาคารเพื่อการอยู่อาศัย	357 (10.6%)	1,455 (11.7%)	1	ก่อสร้างอาคารทั่วไป ได้แก่ ก่อสร้างอาคารที่เป็นที่พักอาศัยทุกประเภท บ้านเดี่ยว อาคารอยู่อาศัยรวมอาคารสูง การดัดแปลงหรือการปรับปรุงอาคารที่อยู่อาศัยเดิม การประกอบอาคารเพื่อการอยู่อาศัย <ul style="list-style-type: none">มีมูลค่าทุนสูงสุด 800 ล้านบาท คิดเป็นร้อยละ 55 ของมูลค่าทุนจดทะเบียนในธุรกิจนี้	357 (10.6%)	1,455 (11.7%)
2	อสังหาริมทรัพย์ เช่น อาคารห้องชุดและที่พักอาศัย อาคารที่ไม่ใช่ที่พักอาศัย รวมทั้งอาคารจัดงาน อาคารเก็บของห้างสรรพสินค้าและศูนย์การค้า ที่ดิน การให้เช่าบ้านและห้องชุดพร้อมเฟอร์นิเจอร์	220 (6.5%)	1,365 (11.1%)	2	อสังหาริมทรัพย์ เช่น อาคารห้องชุดและที่พักอาศัย อาคารที่ไม่ใช่ที่พักอาศัย รวมทั้งอาคารจัดงาน อาคารเก็บของห้างสรรพสินค้าและศูนย์การค้า ที่ดิน การให้เช่าบ้านและห้องชุดพร้อมเฟอร์นิเจอร์ <ul style="list-style-type: none">มีมูลค่าทุนสูงสุด 401 ล้านบาท คิดเป็นร้อยละ 29 ของมูลค่าทุนจดทะเบียนในธุรกิจนี้	220 (6.5%)	1,365 (11.1%)
3	ภัตตาคาร/ร้านอาหาร เช่น ร้านอาหาร ภัตตาคาร คาเฟ่ เคา์เตอร์ หรือบูธร้านอาหารแบบบริการตนเอง ร้านอาหารจานด่วน ร้านอาหาร/ภัตตาคาร คาเฟ่ เคา์เตอร์	98 (2.9%)	229 (1.9%)	3	ผลิตและการส่งไฟฟ้า การผลิตกระแสไฟฟ้าจำนวนมาก การส่งกระแสไฟฟ้าจากแหล่งผลิตไปยังศูนย์จ่าย และส่งไปยังผู้ใช้ปลายทาง ซึ่งรวมถึงการสร้างสิ่งอำนวยความสะดวกในการผลิตพลังงานไฟฟ้า <ul style="list-style-type: none">มีมูลค่าทุนสูงสุด 1,310 ล้านบาท คิดเป็นร้อยละ 99 ของมูลค่าทุนจดทะเบียนในธุรกิจนี้	15 (0.4%)	1,328 (10.8%)
	ธุรกิจอื่น ๆ	2,704 (80.0%)	9,292 (75.3%)		ธุรกิจอื่น ๆ	2,787 (82.5%)	8,193 (66.4%)
	รวม	3,379	12,341		รวม	3,379	12,341

ภาคผนวก

หน้า

การจดทะเบียนธุรกิจ

- จำนวนและทุนจดทะเบียนธุรกิจตั้งใหม่ ก
- ธุรกิจจัดตั้งใหม่แยกตามระดับทุนจดทะเบียน ข
- จำนวนและทุนจดทะเบียนเพิ่มทุน ค
- จำนวนและทุนจดทะเบียนลดทุน ข
- จำนวนและทุนจดทะเบียนที่ดำเนินกิจการอยู่ ง
- จำนวนและทุนเลิกประกอบกิจการ จ
- จำนวนธุรกิจและทุนจัดตั้งใหม่ ปี 2552 - 2562 ฉ
- จำนวนธุรกิจและทุนเลิกประกอบกิจการ ปี 2552 - 2562 ช
- การอนุญาตและการออกหนังสือรับรองการประกอบธุรกิจของคนต่างด้าว
ตาม พ.ร.บ. ประกอบธุรกิจคนต่างด้าว พ.ศ. 2542 ซ
- การจดทะเบียนสมาคมการค้าและหอการค้า ฅ

จำนวนและทุนธุรกิจจัดตั้งใหม่ (มิถุนายน 2562)

ก

หน่วย : ราย : ล้านบาท

นิติบุคคล	มิ.ย.61		พ.ค.62		มิ.ย.62		การเปลี่ยนแปลง มิ.ย.62 / พ.ค.62				การเปลี่ยนแปลง มิ.ย.62 / มิ.ย.61			
	ราย	ทุนจดทะเบียน	ราย	ทุนจดทะเบียน	ราย	ทุนจดทะเบียน	ราย		ทุนจดทะเบียน		ราย		ทุนจดทะเบียน	
							ผลต่าง	ร้อยละ / %	ผลต่าง	ร้อยละ / %	ผลต่าง	ร้อยละ / %	ผลต่าง	ร้อยละ / %
ทั่วประเทศ														
บริษัท/ห้างหุ้นส่วน	6,504	19,454	5,938	16,047	5,581	13,262	-357	-6.01	-2,785	-17.36	-923	-14.19	-6,192	-31.83
บริษัทมหาชนจำกัด	10	5,135	4	19,171	5	1,885	1	25.00	-17,286	-90.17	-5	-50.00	-3,250	-63.29
รวมทั้งสิ้น	6,514	24,589	5,942	35,218	5,586	15,147	-356	-5.99	-20,071	-56.99	-928	-14.25	-9,442	-38.40
กรุงเทพมหานคร														
บริษัท/ห้างหุ้นส่วน	2,128	9,271	1,956	8,137	1,797	5,026	-159	-8.13	-3,111	-38.23	-331	-15.55	-4,245	-45.79
บริษัทมหาชนจำกัด	8	4,065	3	18,871	3	885	0	0.00	-17,986	-95.31	-5	-62.50	-3,180	-78.23
รวม	2,136	13,336	1,959	27,008	1,800	5,911	-159	-8.12	-21,097	-78.11	-336	-15.73	-7,425	-55.68
ภูมิภาค														
บริษัท/ห้างหุ้นส่วน	4,376	10,183	3,982	7,910	3,784	8,236	-198	-4.97	326	4.12	-592	-13.53	-1,947	-19.12
บริษัทมหาชนจำกัด	2	1,070	1	300	2	1,000	1	100.00	700	233.33	0	0.00	-70	-6.54
รวม	4,378	11,253	3,983	8,210	3,786	9,236	-197	-4.95	1,026	12.50	-592	-13.52	-2,017	-17.92

จำนวนและทุนธุรกิจจัดตั้งใหม่ (มกราคม - มิถุนายน 2562)

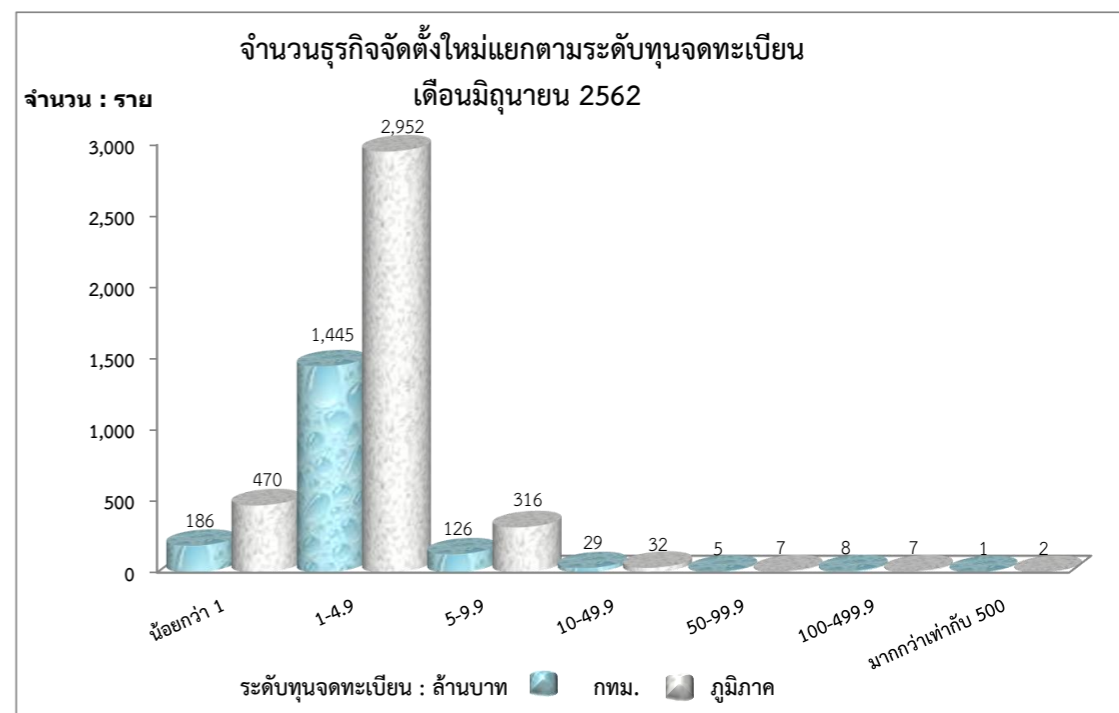
หน่วย : ราย : ล้านบาท

นิติบุคคล	ม.ค. - มิ.ย. 60		ม.ค. - มิ.ย. 61		ม.ค. - มิ.ย. 62		การเปลี่ยนแปลง ม.ค.-มิ.ย. 62 / ม.ค.-มิ.ย. 61				การเปลี่ยนแปลง ม.ค.-มิ.ย. 62 / ม.ค.-มิ.ย. 60			
	ราย	ทุนจดทะเบียน	ราย	ทุนจดทะเบียน	ราย	ทุนจดทะเบียน	ราย		ทุนจดทะเบียน		ราย		ทุนจดทะเบียน	
							ผลต่าง	ร้อยละ / %	ผลต่าง	ร้อยละ / %	ผลต่าง	ร้อยละ / %	ผลต่าง	ร้อยละ / %
ทั่วประเทศ														
บริษัท/ห้างหุ้นส่วน	35,914	142,746	37,518	108,886	38,196	91,702	678	1.81	-17,184	-15.78	2,282	6.35	-51,044	-35.76
บริษัทมหาชนจำกัด	28	21,535	30	33,986	26	26,054	-4	-13.33	-7,932	-23.34	-2	-7.14	4,519	20.98
รวมทั้งสิ้น	35,942	164,281	37,548	142,872	38,222	117,756	674	1.80	-25,116	-17.58	2,280	6.34	-46,525	-28.32
กรุงเทพมหานคร														
บริษัท/ห้างหุ้นส่วน	11,741	86,088	12,140	53,496	12,320	37,638	180	1.48	-15,858	-29.64	579	4.93	-48,450	-56.28
บริษัทมหาชนจำกัด	18	17,337	21	22,740	16	22,539	-5	-23.81	-201	-0.88	-2	-11.11	5,202	30.01
รวม	11,759	103,425	12,161	76,236	12,336	60,177	175	1.44	-16,059	-21.06	577	4.91	-43,248	-41.82
ภูมิภาค														
บริษัท/ห้างหุ้นส่วน	24,173	56,658	25,378	55,390	25,876	54,064	498	1.96	-1,326	-2.39	1,703	7.05	-2,594	-4.58
บริษัทมหาชนจำกัด	10	4,198	9	11,246	10	3,515	1	11.11	-7,731	-68.74	0	0.00	-683	-16.27
รวม	24,183	60,856	25,387	66,636	25,886	57,579	499	1.97	-9,057	-13.59	1,703	7.04	-3,277	-5.38

ธุรกิจจัดตั้งใหม่แยกตามระดับทุนจดทะเบียน (มิถุนายน 2562)

หน่วย:ราย:ล้านบาท

ระดับทุนจดทะเบียน	ห้างหุ้นส่วนจำกัด/ห้างหุ้นส่วนสามัญนิติบุคคล		บริษัทจำกัด		บริษัทมหาชนจำกัด		รวม	
	ราย	ทุนจดทะเบียน	ราย	ทุนจดทะเบียน	ราย	ทุนจดทะเบียน	ราย	ทุนจดทะเบียน
ทั่วประเทศ								
น้อยกว่า 1	418	152	237	78	1	0	656	230
1-4.9	759	899	3,638	4,955	0	0	4,397	5,854
5-9.9	40	200	402	2,017	0	0	442	2,217
10-49.9	2	22	59	1,036	0	0	61	1,058
50-99.9	0	0	11	652	1	60	12	712
100-499.9	0	0	14	2,749	1	100	15	2,849
มากกว่าเท่ากับ 500	0	0	1	502	2	1,725	3	2,227
รวมทั้งสิ้น	1,219	1,273	4,362	11,989	5	1,885	5,586	15,147
กรุงเทพฯ								
น้อยกว่า 1	83	25	103	30	0	0	186	55
1-4.9	80	87	1,365	1,816	0	0	1,445	1,903
5-9.9	1	5	125	632	0	0	126	637
10-49.9	1	12	28	527	0	0	29	539
50-99.9	0	0	4	235	1	60	5	295
100-499.9	0	0	7	1,657	1	100	8	1,757
มากกว่าเท่ากับ 500	0	0	0	0	1	725	1	725
รวม	165	129	1,632	4,897	3	885	1,800	5,911
ภูมิภาค								
น้อยกว่า 1	335	127	134	48	1	0	470	175
1-4.9	679	812	2,273	3,139	0	0	2,952	3,951
5-9.9	39	195	277	1,385	0	0	316	1,580
10-49.9	1	10	31	509	0	0	32	519
50-99.9	0	0	7	417	0	0	7	417
100-499.9	0	0	7	1,092	0	0	7	1,092
มากกว่าเท่ากับ 500	0	0	1	502	1	1,000	2	1,502
รวม	1,054	1,144	2,730	7,092	2	1,000	3,786	9,236

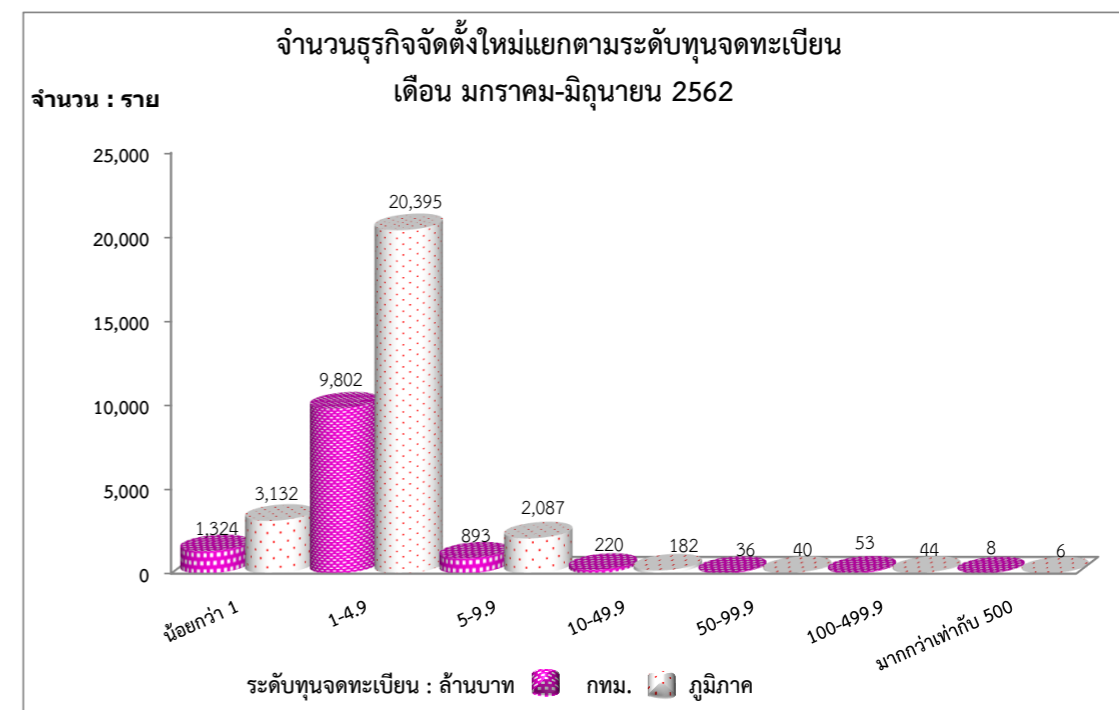


จำนวนธุรกิจจัดตั้งใหม่เดือน มิ.ย.62 มีจำนวน 5,585 ราย เมื่อพิจารณาตามระดับทุนจดทะเบียน พบว่าช่วงทุนที่ธุรกิจจัดตั้งใหม่มากที่สุดคือ ระดับทุน 1 - 4.9 ล้านบาท จำนวน 4,397 ราย แบ่งเป็น กรุงเทพฯ จำนวน 1,445 ราย คิดเป็นร้อยละ 33 ภูมิภาค จำนวน 2,952 ราย คิดเป็นร้อยละ 67

ธุรกิจจัดตั้งใหม่แยกตามระดับทุนจดทะเบียน (มกราคม - มิถุนายน 2562)

หน่วย:ราย:ล้านบาท

ระดับทุนจดทะเบียน	ห้างหุ้นส่วนจำกัด/ห้างหุ้นส่วนสามัญนิติบุคคล		บริษัทจำกัด		บริษัทมหาชนจำกัด		รวม	
	ราย	ทุนจดทะเบียน	ราย	ทุนจดทะเบียน	ราย	ทุนจดทะเบียน	ราย	ทุนจดทะเบียน
ทั่วประเทศ								
น้อยกว่า 1	2,645	979	1,810	587	1	0	4,456	1,566
1-4.9	5,308	6,357	24,889	34,075	0	0	30,197	40,432
5-9.9	247	1,238	2,732	13,768	1	5	2,980	15,011
10-49.9	7	82	395	6,749	0	0	402	6,831
50-99.9	0	0	72	4,274	4	280	76	4,554
100-499.9	0	0	82	15,211	15	4,013	97	19,224
มากกว่าเท่ากับ 500	0	0	9	8,382	5	21,756	14	30,138
รวมทั้งสิ้น	8,207	8,656	29,989	83,046	26	26,054	38,222	117,756
กรุงเทพฯ								
น้อยกว่า 1	493	155	831	248	0	0	1,324	403
1-4.9	546	608	9,256	12,350	0	0	9,802	12,958
5-9.9	13	65	879	4,442	1	5	893	4,512
10-49.9	1	12	219	3,571	0	0	220	3,583
50-99.9	0	0	34	1,939	2	150	36	2,089
100-499.9	0	0	43	7,968	10	2,453	53	10,421
มากกว่าเท่ากับ 500	0	0	5	6,280	3	19,931	8	26,211
รวม	1,053	840	11,267	36,798	16	22,539	12,336	60,177
ภูมิภาค								
น้อยกว่า 1	2,152	824	979	339	1	0	3,132	1,163
1-4.9	4,762	5,749	15,633	21,725	0	0	20,395	27,474
5-9.9	234	1,173	1,853	9,326	0	0	2,087	10,499
10-49.9	6	70	176	3,178	0	0	182	3,248
50-99.9	0	0	38	2,335	2	130	40	2,465
100-499.9	0	0	39	7,243	5	1,560	44	8,803
มากกว่าเท่ากับ 500	0	0	4	2,102	2	1,825	6	3,927
รวม	7,154	7,816	18,722	46,248	10	3,515	25,886	57,579



จำนวนธุรกิจจัดตั้งใหม่เดือน ม.ค. - มิ.ย.62 มีจำนวน 38,221 ราย เมื่อพิจารณาตามระดับทุนจดทะเบียน พบว่าช่วงทุนที่ธุรกิจจัดตั้งใหม่มากที่สุดคือ ระดับทุน 1 - 4.9 ล้านบาท จำนวน 30,197 ราย แบ่งเป็น กรุงเทพฯ จำนวน 9,802 ราย คิดเป็นร้อยละ 32 ภูมิภาค จำนวน 20,395 ราย คิดเป็นร้อยละ 68

จำนวนและทุนจดทะเบียนเพิ่มทุน (มิถุนายน 2562)

ค

หน่วย : ราย : ล้านบาท

นิติบุคคล	มิ.ย.61		พ.ค.62		มิ.ย.62		การเปลี่ยนแปลง มิ.ย.62 / พ.ค.62				การเปลี่ยนแปลง มิ.ย.62 / มิ.ย.61			
	ราย	ทุนจดทะเบียน	ราย	ทุนจดทะเบียน	ราย	ทุนจดทะเบียน	ราย		ทุนจดทะเบียน		ราย		ทุนจดทะเบียน	
							ผลต่าง	ร้อยละ / %	ผลต่าง	ร้อยละ / %	ผลต่าง	ร้อยละ / %	ผลต่าง	ร้อยละ / %
ทั่วประเทศ														
บริษัท/ห้างหุ้นส่วน	1,633	52,239	1,490	66,348	1,461	49,362	-29	-1.95	-16,986	-25.60	-172	-10.53	-2,877	-5.51
บริษัทมหาชนจำกัด	12	85,378	56	56,686	6	25,968	-50	-89.29	-30,718	-54.19	-6	-50.00	-59,410	-69.58
รวมทั้งสิ้น	1,645	137,617	1,546	123,034	1,467	75,330	-79	-5.11	-47,704	-38.77	-178	-10.82	-62,287	-45.26
กรุงเทพมหานคร														
บริษัท/ห้างหุ้นส่วน	667	37,326	639	55,101	594	34,245	-45	-7.04	-20,856	-37.85	-73	-10.94	-3,081	-8.25
บริษัทมหาชนจำกัด	10	84,840	44	55,087	4	25,240	-40	-90.91	-29,847	-54.18	-6	-60.00	-59,600	-70.25
รวม	677	122,166	683	110,188	598	59,485	-85	-12.45	-50,703	-46.01	-79	-11.67	-62,681	-51.31
ภูมิภาค														
บริษัท/ห้างหุ้นส่วน	966	14,913	851	11,247	867	15,117	16	1.88	3,870	34.41	-99	-10.25	204	1.37
บริษัทมหาชนจำกัด	2	538	12	1,599	2	728	-10	-83.33	-871	-54.47	0	0.00	190	35.32
รวม	968	15,451	863	12,846	869	15,845	6	0.70	2,999	23.35	-99	-10.23	394	2.55

จำนวนและทุนจดทะเบียนเพิ่มทุน (มกราคม - มิถุนายน 2562)

หน่วย : ราย : ล้านบาท

นิติบุคคล	ม.ค. - มิ.ย. 60		ม.ค. - มิ.ย. 61		ม.ค. - มิ.ย. 62		การเปลี่ยนแปลง ม.ค.-มิ.ย. 62 / ม.ค.-มิ.ย. 61				การเปลี่ยนแปลง ม.ค.-มิ.ย. 62 / ม.ค.-มิ.ย. 60			
	ราย	ทุนจดทะเบียน	ราย	ทุนจดทะเบียน	ราย	ทุนจดทะเบียน	ราย		ทุนจดทะเบียน		ราย		ทุนจดทะเบียน	
							ผลต่าง	ร้อยละ / %	ผลต่าง	ร้อยละ / %	ผลต่าง	ร้อยละ / %	ผลต่าง	ร้อยละ / %
ทั่วประเทศ														
บริษัท/ห้างหุ้นส่วน	7,502	303,789	8,245	581,151	8,618	307,759	373	4.52	-273,392	-47.04	1,116	14.88	3,970	1.31
บริษัทมหาชนจำกัด	124	122,770	117	990,520	101	131,311	-16	-13.68	-859,209	-86.74	-23	-18.55	8,541	6.96
รวมทั้งสิ้น	7,626	426,559	8,362	1,571,671	8,719	439,070	357	4.27	-1,132,601	-72.06	1,093	14.33	12,511	2.93
กรุงเทพมหานคร														
บริษัท/ห้างหุ้นส่วน	3,047	214,825	3,431	476,204	3,543	219,063	112	3.26	-257,141	-54.00	496	16.28	4,238	1.97
บริษัทมหาชนจำกัด	94	117,933	89	978,363	84	128,843	-5	-5.62	-849,520	-86.83	-10	-10.64	10,910	9.25
รวม	3,141	332,758	3,520	1,454,567	3,627	347,906	107	3.04	-1,106,661	-76.08	486	15.47	15,148	4.55
ภูมิภาค														
บริษัท/ห้างหุ้นส่วน	4,455	88,964	4,814	104,947	5,075	88,696	261	5.42	-16,251	-15.48	620	13.92	-268	-0.30
บริษัทมหาชนจำกัด	30	4,837	28	12,157	17	2,468	-11	-39.29	-9,689	-79.70	-13	-43.33	-2,369	-48.98
รวม	4,485	93,801	4,842	117,104	5,092	91,164	250	5.16	-25,940	-22.15	607	13.53	-2,637	-2.81

จำนวนและทุนจดทะเบียนลดทุน (มิถุนายน 2562)

๗

หน่วย : ราย : ล้านบาท

นิติบุคคล	มิ.ย.61		พ.ค.62		มิ.ย.62		การเปลี่ยนแปลง มิ.ย.62 / พ.ค.62				การเปลี่ยนแปลง มิ.ย.62 / มิ.ย.61			
	ราย	ทุนจดทะเบียน	ราย	ทุนจดทะเบียน	ราย	ทุนจดทะเบียน	ราย		ทุนจดทะเบียน		ราย		ทุนจดทะเบียน	
							ผลต่าง	ร้อยละ / %	ผลต่าง	ร้อยละ / %	ผลต่าง	ร้อยละ / %	ผลต่าง	ร้อยละ / %
ทั่วประเทศ														
บริษัท/ห้างหุ้นส่วน	181	3,995	156	5,153	130	9,893	-26	-16.67	4,740	91.99	-51	-28.18	5,898	147.63
บริษัทมหาชนจำกัด	9	1,820	55	40,230	6	1,117	-49	-89.09	-39,113	-97.22	-3	-33.33	-703	-38.63
รวมทั้งสิ้น	190	5,815	211	45,383	136	11,010	-75	-35.55	-34,373	-75.74	-54	-28.42	5,195	89.34
กรุงเทพมหานคร														
บริษัท/ห้างหุ้นส่วน	50	1,971	70	3,370	50	8,322	-20	-28.57	4,952	146.94	0	0.00	6,351	322.22
บริษัทมหาชนจำกัด	7	1,787.0	41	39,295	5	836	-36	-87.80	-38,459	-97.87	-2	-28.57	-951	-53.22
รวม	57	3,758	111	42,665	55	9,158	-56	-50.45	-33,507	-78.54	-2	-3.51	5,400	143.69
ภูมิภาค														
บริษัท/ห้างหุ้นส่วน	131	2,024	86	1,783	80	1,571	-6	-6.98	-212	-11.89	-51	-38.93	-453	-22.38
บริษัทมหาชนจำกัด	2	33	14	935	1	281	-13	0.00	-654	0.00	-1	-50.00	248	751.52
รวม	133	2,057	100	2,718	81	1,852	-19	-19.00	-866	-31.86	-52	-39.10	-205	-9.97

จำนวนและทุนจดทะเบียนลดทุน (มกราคม - มิถุนายน 2562)

หน่วย : ราย : ล้านบาท

นิติบุคคล	ม.ค. - มิ.ย. 60		ม.ค. - มิ.ย. 61		ม.ค. - มิ.ย. 62		การเปลี่ยนแปลง ม.ค.-มิ.ย. 62 / ม.ค.-มิ.ย. 61				การเปลี่ยนแปลง ม.ค.-มิ.ย. 62 / ม.ค.-มิ.ย. 60			
	ราย	ทุนจดทะเบียน	ราย	ทุนจดทะเบียน	ราย	ทุนจดทะเบียน	ราย		ทุนจดทะเบียน		ราย		ทุนจดทะเบียน	
							ผลต่าง	ร้อยละ / %	ผลต่าง	ร้อยละ / %	ผลต่าง	ร้อยละ / %	ผลต่าง	ร้อยละ / %
ทั่วประเทศ														
บริษัท/ห้างหุ้นส่วน	870	54,631	925	33,658	786	47,814	-139	-15.03	14,156	42.06	-84	-9.66	-6,817	-12.48
บริษัทมหาชนจำกัด	93	81,842	99	49,119	92	181,239	-7	-7.07	132,120	268.98	-1	-1.08	99,397	121.45
รวมทั้งสิ้น	963	136,473	1,024	82,777	878	229,053	-146	-14.26	146,276	176.71	-85	-8.83	92,580	67.84
กรุงเทพมหานคร														
บริษัท/ห้างหุ้นส่วน	276	40,176	313	19,501	326	40,059	13	4.15	20,558	105.42	50	18.12	-117	-0.29
บริษัทมหาชนจำกัด	69	77,182	74	43,639	73	179,621	-1	-1.35	135,982	311.60	4	5.80	102,439	132.72
รวม	345	117,358	387	63,140	399	219,680	12	3.10	156,540	247.92	54	15.65	102,322	87.19
ภูมิภาค														
บริษัท/ห้างหุ้นส่วน	594	14,455	612	14,157	460	7,755	-152	-24.84	-6,402	-45.22	-134	-22.56	-6,700	-46.35
บริษัทมหาชนจำกัด	24	4,660	25	5,480	19	1,618	-6	-24.00	-3,862	-70.47	-5	-20.83	-3,042	-65.28
รวม	618	19,115	637	19,637	479	9,373	-158	-24.80	-10,264	-52.27	-139	-22.49	-9,742	-50.97

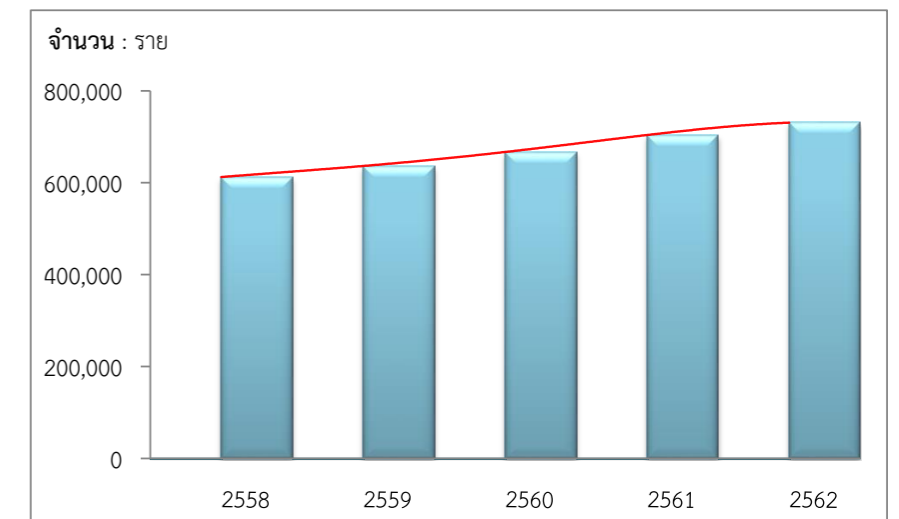
จำนวนธุรกิจคงอยู่ ปี 2558 - 2562 (มิถุนายน)

หน่วย : ราย

ปี \ เดือน	ม.ค.	ก.พ.	มี.ค.	เม.ย.	พ.ค.	มิ.ย.	ก.ค.	ส.ค.	ก.ย.	ต.ค.	พ.ย.	ธ.ค.	เฉลี่ยต่อเดือน
2562	718,777	724,454	730,158	734,983	739,288	737,252							730,819
2561	685,718	691,227	696,852	699,511	703,770	704,249	706,192	710,587	710,944	711,478	714,478	712,939	703,995
2560	649,523	654,332	659,766	661,998	666,292	665,618	669,296	670,513	671,540	675,601	679,805	680,269	667,046
2559	621,692	626,299	631,195	634,227	637,206	635,024	637,200	641,400	639,907	643,268	646,460	644,759	636,553
2558	598,462	602,976	607,433	610,195	613,509	612,177	614,968	617,851	615,510	618,382	620,157	617,504	612,427
เฉลี่ย	654,834	659,858	665,081	668,183	672,013	670,864	656,914	660,088	659,475	662,182	665,225	663,868	

หมายเหตุ : การจัดเก็บข้อมูลธุรกิจคงอยู่รายเดือนกรมเริ่มจัดเก็บสถิติเมื่อปี 2558

จำนวนธุรกิจคงอยู่เฉลี่ยต่อเดือน ปี 2558 - 2562



ธุรกิจคงอยู่ทั่วประเทศในเดือน มิ.ย.62 มีจำนวน 737,252 ราย เฉลี่ยต่อเดือนในปี 2562 จำนวน 730,819 ราย

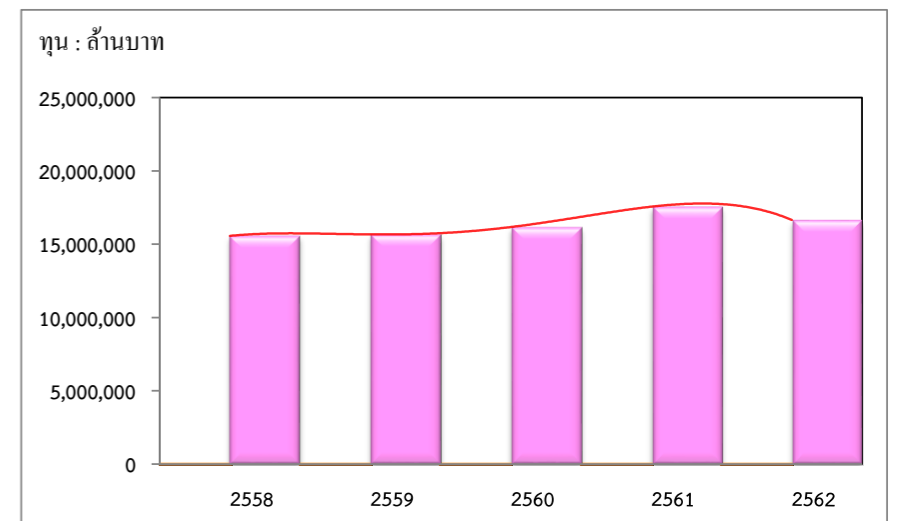
มูลค่าทุนจดทะเบียนธุรกิจคงอยู่ ปี 2558 - 2562 (มิถุนายน)

หน่วย : ล้านบาท

ปี \ เดือน	ม.ค.	ก.พ.	มี.ค.	เม.ย.	พ.ค.	มิ.ย.	ก.ค.	ส.ค.	ก.ย.	ต.ค.	พ.ย.	ธ.ค.	เฉลี่ยต่อเดือน
2562	16,565,139	16,630,114	16,591,012	16,638,230	16,731,481	16,788,898							16,657,479
2561	17,167,032	17,241,225	17,307,168	17,559,656	17,666,874	17,786,992	17,851,407	17,996,319	18,013,831	17,790,681	17,771,760	16,524,883	17,556,486
2560	15,928,793	16,016,724	16,070,485	16,101,839	16,146,334	16,218,132	16,654,765	16,733,191	15,873,689	15,947,890	16,068,886	16,278,405	16,169,928
2559	15,500,576	15,634,963	15,707,522	15,583,451	15,656,718	15,643,850	15,608,307	15,650,994	15,666,127	15,709,137	15,770,605	15,863,069	15,666,277
2558	15,553,022	15,912,749	15,673,500	15,698,406	15,667,756	15,652,263	15,497,315	15,532,300	15,342,583	15,408,220	15,378,435	15,460,137	15,564,724
เฉลี่ย	16,142,912	16,287,155	16,269,937	16,316,316	16,373,833	16,418,027	16,402,949	16,478,201	16,224,058	16,213,982	16,247,422	16,031,623	

หมายเหตุ : การจัดเก็บข้อมูลธุรกิจคงอยู่รายเดือนกรมเริ่มจัดเก็บสถิติเมื่อปี 2558

มูลค่าทุนจดทะเบียนธุรกิจคงอยู่เฉลี่ยต่อเดือน ปี 2558 - 2562



มูลค่าทุนธุรกิจคงอยู่ทั่วประเทศในเดือน มิ.ย.62 มีจำนวน 16,788,898 ล้านบาท เฉลี่ยต่อเดือนในปี 2562 จำนวน 16,657,479 ล้านบาท

จำนวนและทุนธุรกิจเล็กประกอบกิจการ (มิถุนายน 2562)

จ

หน่วย : ราย : ล้านบาท

นิติบุคคล	มิ.ย.61		พ.ค.62		มิ.ย.62		การเปลี่ยนแปลง มิ.ย.62 / พ.ค.62				การเปลี่ยนแปลง มิ.ย.62 / มิ.ย.61			
	ราย	ทุนจดทะเบียน	ราย	ทุนจดทะเบียน	ราย	ทุนจดทะเบียน	ราย		ทุนจดทะเบียน		ราย		ทุนจดทะเบียน	
							ผลต่าง	ร้อยละ / %	ผลต่าง	ร้อยละ / %	ผลต่าง	ร้อยละ / %	ผลต่าง	ร้อยละ / %
ทั่วประเทศ														
บริษัท/ห้างหุ้นส่วน	1,392	8,486	1,130	3,538	1,264	4,973	134	11.86	1,435	40.56	-128	-9.20	-3,513	-41.40
บริษัทมหาชนจำกัด	0	0	0	0	0	0	0	0.00	0	0.00	0	0.00	0	0.00
รวมทั้งสิ้น	1,392	8,486	1,130	3,538	1,264	4,973	134	11.86	1,435	40.56	-128	-9.20	-3,513	-41.40
กรุงเทพมหานคร														
บริษัท/ห้างหุ้นส่วน	522	6,216	407	2,226	495	2,675	88	21.62	449	20.17	-27	-5.17	-3,541	-56.97
บริษัทมหาชนจำกัด	0	0	0	0	0	0	0	0.00	0	0.00	0	0.00	0	0.00
รวม	522	6,216	407	2,226	495	2,675	88	21.62	449	20.17	-27	-5.17	-3,541	-56.97
ภูมิภาค														
บริษัท/ห้างหุ้นส่วน	870	2,270	723	1,312	769	2,298	46	6.36	986	75.15	-101	-11.61	28	1.23
บริษัทมหาชนจำกัด	0	0	0	0	0	0	0	0.00	0	0.00	0	0.00	0	0.00
รวม	870	2,270	723	1,312	769	2,298	46	6.36	986	75.15	-101	-11.61	28	1.23

จำนวนและทุนธุรกิจเล็กประกอบกิจการ (มกราคม - มิถุนายน 2562)

หน่วย : ราย : ล้านบาท

นิติบุคคล	ม.ค.-มิ.ย. 60		ม.ค.-มิ.ย. 61		ม.ค.-มิ.ย. 62		การเปลี่ยนแปลง ม.ค.-มิ.ย. 62 / ม.ค.-มิ.ย. 61				การเปลี่ยนแปลง ม.ค.-มิ.ย. 62 / ม.ค.-มิ.ย. 60			
	ราย	ทุนจดทะเบียน	ราย	ทุนจดทะเบียน	ราย	ทุนจดทะเบียน	ราย		ทุนจดทะเบียน		ราย		ทุนจดทะเบียน	
							ผลต่าง	ร้อยละ / %	ผลต่าง	ร้อยละ / %	ผลต่าง	ร้อยละ / %	ผลต่าง	ร้อยละ / %
ทั่วประเทศ														
บริษัท/ห้างหุ้นส่วน	6,478	29,317	6,289	39,328	6,666	22,334	377	5.99	-16,994	-43.21	188	2.90	-6,983	-23.82
บริษัทมหาชนจำกัด	3	2,215	0	0	1	2	1	0.00	2	0.00	-2	0.00	-2,213	0.00
รวมทั้งสิ้น	6,481	31,532	6,289	39,328	6,667	22,336	378	6.01	-16,992	-43.21	186	2.87	-9,196	-29.16
กรุงเทพมหานคร														
บริษัท/ห้างหุ้นส่วน	2,005	15,804	2,120	27,694	2,333	11,018	213	10.05	-16,676	-60.22	328	16.36	-4,786	-30.28
บริษัทมหาชนจำกัด	3	2,215	0	0	1	2	1	0.00	2	0.00	-2	-66.67	-2,213	-99.91
รวม	2,008	18,019	2,120	27,694	2,334	11,020	214	10.09	-16,674	-60.21	326	16.24	-6,999	-38.84
ภูมิภาค														
บริษัท/ห้างหุ้นส่วน	4,473	13,513	4,169	11,634	4,333	11,316	164	3.93	-318	-2.73	-140	-3.13	-2,197	-16.26
บริษัทมหาชนจำกัด	0	0	0	0	0	0	0	0.00	0	0.00	0	0.00	0	0.00
รวม	4,473	13,513	4,169	11,634	4,333	11,316	164	3.93	-318	-2.73	-140	-3.13	-2,197	-16.26

จำนวนธุรกิจจัดตั้งใหม่ ปี 2552 - 2562 (มกราคม-มิถุนายน)

หน่วย : ราย

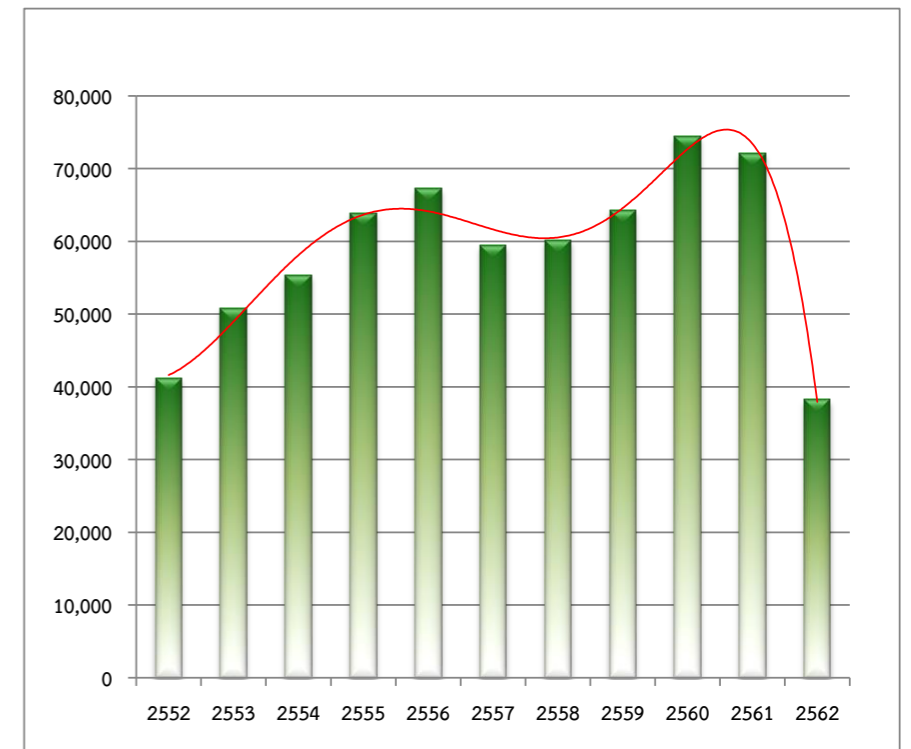
ปี	เดือน												รวม	เพิ่มขึ้น/ ลดลง	คิดเป็น ร้อยละ	เฉลี่ยต่อ เดือน
	ม.ค.	ก.พ.	มี.ค.	เม.ย.	พ.ค.	มิ.ย.	ก.ค.	ส.ค.	ก.ย.	ต.ค.	พ.ย.	ธ.ค.				
2562 (ม.ค.-มิ.ย.)	7,311	6,563	6,876	5,944	5,942	5,586							38,222	674	2	6,370
2561 (ม.ค.-มิ.ย.)	6,965	6,356	6,728	5,120	5,865	6,514							37,548			6,258
2561	6,965	6,356	6,728	5,120	5,865	6,514	5,964	6,446	6,313	6,197	5,539	4,102	72,109	-2,408	-3	6,009
2560	6,279	5,751	6,772	4,783	5,832	6,525	5,979	7,159	6,532	6,003	6,597	6,305	74,517	10,229	16	6,210
2559	5,749	5,598	6,176	3,987	4,366	5,916	4,919	6,200	6,076	5,092	5,799	4,410	64,288	4,141	7	5,357
2558	5,980	5,631	5,698	4,564	4,523	5,161	5,388	4,912	5,302	5,231	4,520	3,237	60,147	679	1	5,012
2557	5,317	4,854	5,248	4,265	4,583	5,199	5,592	5,204	6,079	5,384	4,422	3,321	59,468	-7,834	-12	4,956
2556	8,184	5,736	5,753	4,781	6,175	5,753	6,403	6,330	5,622	5,262	4,397	2,906	67,302	3,457	5	5,609
2555	5,087	5,747	5,431	4,041	4,906	4,844	5,621	5,584	5,472	6,114	6,458	4,540	63,845	8,446	15	5,320
2554	5,307	5,091	5,742	5,098	4,862	5,432	4,746	5,014	5,094	3,523	2,940	2,550	55,399	4,623	9	4,617
2553	4,644	4,496	4,705	3,487	3,502	4,321	3,825	4,447	4,959	4,520	4,758	3,112	50,776	9,533	23	4,231
2552	3,305	3,311	3,633	2,526	2,978	3,628	3,961	3,764	4,468	3,747	3,469	2,453	41,243	-1,533	-4	3,437
เฉลี่ย	5,830	5,376	5,706	4,418	4,867	5,353	5,240	5,506	5,592	5,107	4,890	3,694				

จัดตั้งสูงสุดในรอบ 11 ปี

จัดตั้งสูงสุดในรอบปี

จำนวนธุรกิจจัดตั้งใหม่ ปี 2552- 2562

จ



ธุรกิจจัดตั้งใหม่รายเดือนทั่วประเทศในเดือน มิ.ย.62 มีจำนวน 5,586 ราย ลดลงจำนวน 356 ราย คิดเป็นร้อยละ 6 เมื่อเทียบกับเดือน พ.ค. 62

ทุนจดทะเบียนธุรกิจจัดตั้งใหม่ ปี 2552 - 2562 (มกราคม-มิถุนายน)

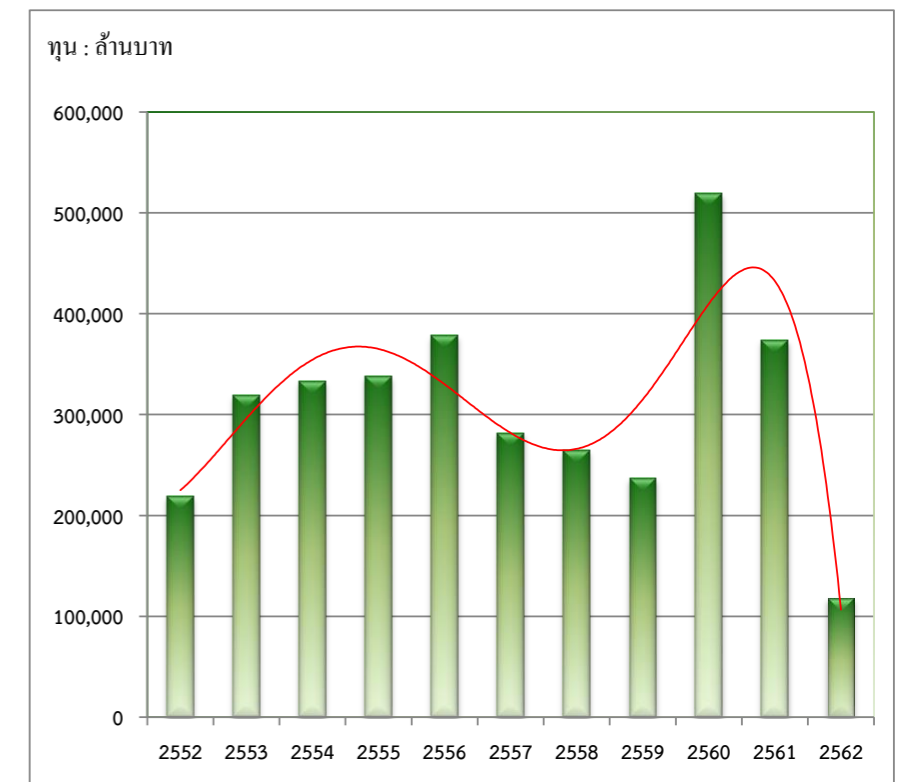
หน่วย : ล้านบาท

ปี	เดือน												รวม	เพิ่มขึ้น/ ลดลง	คิดเป็น ร้อยละ	เฉลี่ยต่อ เดือน
	ม.ค.	ก.พ.	มี.ค.	เม.ย.	พ.ค.	มิ.ย.	ก.ค.	ส.ค.	ก.ย.	ต.ค.	พ.ย.	ธ.ค.				
2562 (ม.ค.-มิ.ย.)	17,693	16,858	17,840	15,000	35,218	15,147							117,756	-25,116	-18	19,626
2561 (ม.ค.-มิ.ย.)	17,940	17,636	25,255	36,362	21,090	24,589							142,872			23,812
2561	17,940	17,636	25,255	36,362	21,090	24,589	26,354	23,233	48,027	19,962	75,167	38,669	374,284	-145,406	-28	31,190
2560	16,492	26,989	26,641	21,832	31,411	40,916	21,258	47,354	31,628	39,723	68,462	146,984	519,690	282,915	119	43,308
2559	28,196	22,026	27,307	12,480	18,773	17,802	15,425	19,361	22,429	14,720	16,004	22,252	236,775	-27,497	-10	19,731
2558	18,620	14,815	16,092	14,822	17,532	11,905	20,277	13,240	45,515	21,085	15,724	54,645	264,272	-16,851	-6	22,023
2557	29,640	18,532	15,416	17,289	20,283	17,601	17,075	27,613	30,111	20,266	35,910	31,387	281,123	-97,669	-26	23,427
2556	40,758	35,765	20,560	72,938	19,841	30,552	30,724	30,970	18,330	19,092	25,449	33,813	378,792	40,811	12	31,566
2555	17,446	29,760	37,010	14,105	24,078	58,095	26,125	28,993	16,975	37,917	30,688	16,789	337,981	4,671	1	28,165
2554	16,900	12,868	18,602	15,257	69,512	22,422	22,958	45,548	20,783	60,237	17,001	11,222	333,310	14,040	4	27,776
2553	22,474	33,398	39,081	28,726	22,370	31,864	19,282	25,358	25,759	40,940	15,896	14,122	319,270	100,136	46	26,606
2552	12,528	9,048	22,334	26,866	8,740	14,213	11,587	14,251	29,659	18,667	35,151	16,090	219,134	-69,675	-24	18,261
เฉลี่ย	21,699	21,609	24,194	25,062	26,259	25,919	21,107	27,592	28,922	29,261	33,545	38,597				

จัดตั้งสูงสุดในรอบ 11 ปี

จัดตั้งสูงสุดในรอบปี

ทุนจดทะเบียนธุรกิจจัดตั้งใหม่ปี 2552 - 2562



ธุรกิจจัดตั้งใหม่รายเดือนทั่วประเทศในเดือน มิ.ย. 62 มีมูลค่าทุน 15,147 ล้านบาท ลดลง 20,071 ล้านบาท คิดเป็นร้อยละ 57 เมื่อเทียบกับเดือน พ.ค. 62

จำนวนธุรกิจเล็กประกอบกิจการ ปี 2552 - 2562 (มกราคม-มิถุนายน)

หน่วย : ราย

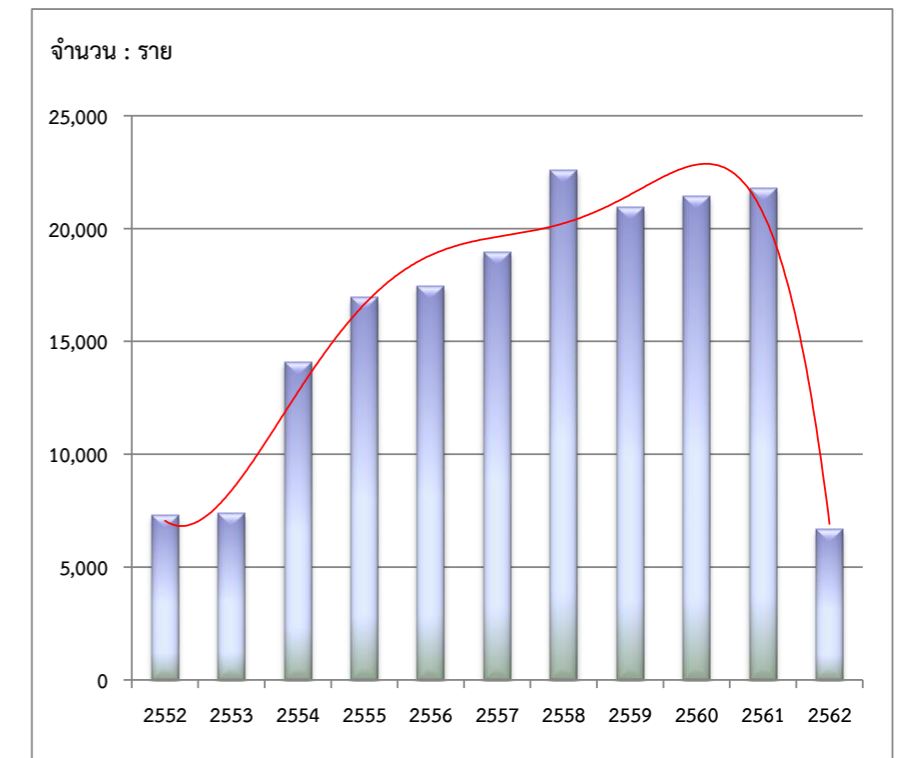
ปี \ เดือน	ม.ค.	ก.พ.	มี.ค.	เม.ย.	พ.ค.	มิ.ย.	ก.ค.	ส.ค.	ก.ย.	ต.ค.	พ.ย.	ธ.ค.	รวม	เพิ่มขึ้น/ ลดลง	คิดเป็น ร้อยละ	เฉลี่ยต่อ เดือน
2562 (ม.ค.-มิ.ย.)	1,401	812	1,075	985	1,130	1,264							6,667	378	6	1,111
2561 (ม.ค.-มิ.ย.)	1,350	810	928	795	1,014	1,392							6,289			1,048
2561	1,350	810	928	795	1,014	1,392	1,688	1,740	1,899	2,166	2,482	5,511	21,775	331	2	1,815
2560	1,157	657	1,167	878	1,074	1,548	1,626	1,755	1,717	1,797	2,306	5,762	21,444	506	2	1,787
2559	1,469	922	1,183	897	971	1,392	1,405	1,747	1,849	1,588	2,397	5,118	20,938	-1,638	-7	1,745
2558	1,380	1,113	1,181	925	977	1,322	1,544	1,542	1,878	2,187	2,722	5,805	22,576	3,608	19	1,881
2557	1,420	644	830	837	833	1,286	1,477	1,236	1,643	1,641	2,081	5,040	18,968	1,533	9	1,581
2556	1,202	664	831	697	827	1,170	1,400	1,248	1,450	1,581	1,783	4,582	17,435	499	3	1,453
2555	1,094	770	923	797	948	1,045	1,402	1,354	1,382	1,623	1,760	3,838	16,936	2,858	20	1,411
2554	1,128	639	787	562	681	1,079	1,061	1,204	1,234	974	1,020	3,709	14,078	6,712	91	1,173
2553	659	404	605	401	404	477	479	466	512	484	686	1,789	7,366	78	1	614
2552	690	447	578	418	492	521	501	453	494	507	570	1,617	7,288	-213	-3	607
เฉลี่ย	12,950	717	917	745	850	1,136	1,258	1,275	1,406	1,455	1,781	4,277				

ธุรกิจเล็กประกอบกิจการสูงสุดในรอบ 11 ปี

ธุรกิจเล็กประกอบกิจการสูงสุดในรอบปี

จำนวนธุรกิจเล็กประกอบกิจการ ปี 2552- 2562

ช



การจดทะเบียนเล็กประกอบกิจการรายเดือนทั่วประเทศในเดือน มิ.ย. 62 มีจำนวน 1,264 ราย เพิ่มขึ้น 134 ราย คิดเป็นร้อยละ 12 เมื่อเทียบกับเดือน พ.ค.62

มูลค่าทุนธุรกิจเล็กประกอบกิจการ ปี 2552 - 2562 (มกราคม-มิถุนายน)

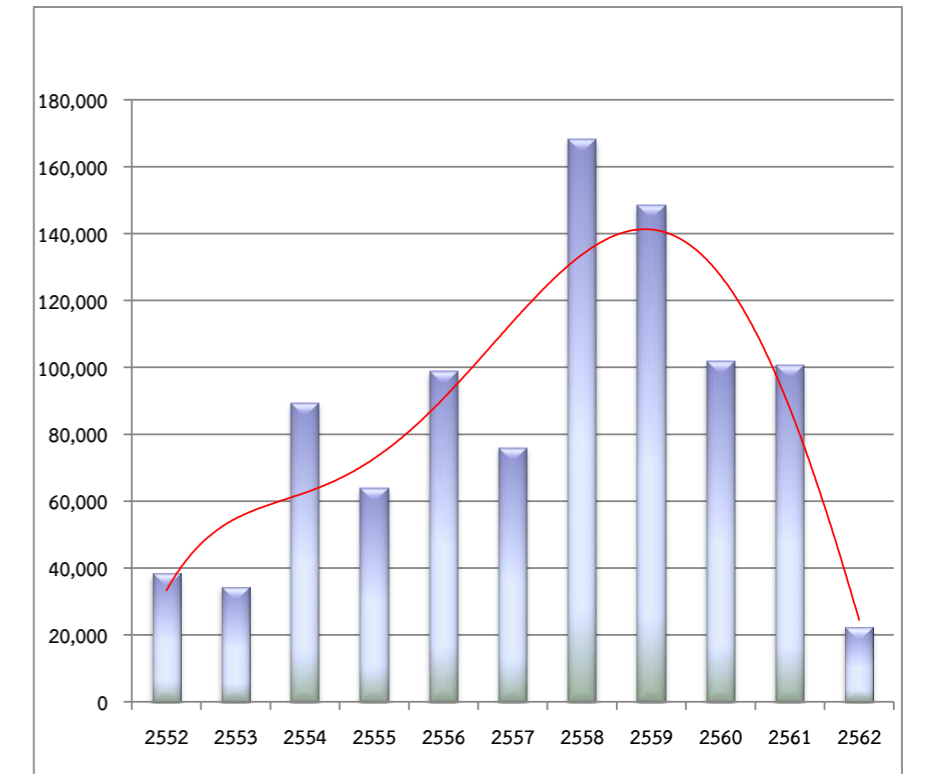
หน่วย : ล้านบาท

ปี \ เดือน	ม.ค.	ก.พ.	มี.ค.	เม.ย.	พ.ค.	มิ.ย.	ก.ค.	ส.ค.	ก.ย.	ต.ค.	พ.ย.	ธ.ค.	รวม	เพิ่มขึ้น/ ลดลง	คิดเป็น ร้อยละ	เฉลี่ยต่อ เดือน
2562 (ม.ค.-มิ.ย.)	4,462	2,531	3,002	3,830	3,538	4,973							22,336	-16,992	-43	3,723
2561 (ม.ค.-มิ.ย.)	5,563	9,785	3,169	7,893	4,432	8,486							39,328			6,555
2561	5,563	9,785	3,169	7,893	4,432	8,486	6,282	10,156	6,555	10,088	8,754	19,586	100,749	-1,042	-1	8,396
2560	2,856	2,565	3,643	3,952	10,432	8,084	5,997	7,845	10,503	10,030	7,518	28,366	101,791	-46,673	-31	8,483
2559	9,629	27,056	12,805	3,553	2,874	10,168	15,031	6,982	13,777	13,987	8,229	24,373	148,464	-19,802	-12	12,372
2558	3,931	1,904	3,115	3,997	2,021	26,925	6,676	5,520	5,167	5,581	87,393	16,036	168,266	92,289	121	14,022
2557	3,877	4,741	2,572	3,804	3,331	5,874	5,441	6,383	5,806	10,720	9,184	14,244	75,977	-22,759	-23	6,331
2556	3,036	1,692	4,505	1,616	4,501	7,390	8,263	29,973	7,468	5,040	11,820	13,432	98,736	34,784	54	8,228
2555	2,467	3,623	3,329	2,793	4,520	3,642	4,398	6,005	4,923	6,590	8,481	13,181	63,952	-25,438	-28	5,329
2554	2,852	2,852	3,470	2,606	3,326	6,010	5,724	9,776	7,565	4,774	5,347	35,088	89,390	55,131	161	7,449
2553	1,211	2,456	1,286	937	2,564	3,081	1,934	2,878	4,148	1,772	2,826	9,166	34,259	-4,020	-11	2,855
2552	1,741	927	1,183	745	3,686	3,891	2,079	2,394	1,413	7,045	4,464	8,712	38,279	14,213	59	3,190
เฉลี่ย	3,784	5,467	3,825	3,248	4,111	8,048	6,183	8,791	6,732	7,563	15,402	18,218				

ธุรกิจเล็กประกอบกิจการสูงสุดในรอบ 11 ปี

ธุรกิจเล็กประกอบกิจการสูงสุดในรอบปี

มูลค่าทุนธุรกิจเล็กประกอบกิจการ ปี 2552 - 2562



มูลค่าทุนธุรกิจที่เล็กประกอบกิจการ รายเดือนทั่วประเทศในเดือน มิ.ย.62 มีจำนวน 4,973 ล้านบาท เพิ่มขึ้น 1,435 ล้านบาท คิดเป็นร้อยละ 41 เมื่อเทียบกับเดือน พ.ค.62

การอนุญาตและการออกหนังสือรับรองการประกอบธุรกิจของคนต่างด้าว
ตามพระราชบัญญัติการประกอบธุรกิจของคนต่างด้าว พ.ศ. 2542
ตั้งแต่ 3 มีนาคม 2543 - 30 มิถุนายน 2562

ช

หน่วย: ราย

ลำดับ	ประเภทธุรกิจ	การอนุญาตให้คนต่างด้าวประกอบธุรกิจตามพระราชบัญญัติการประกอบธุรกิจของคนต่างด้าว												หนังสือรับรอง				
		ประเทศที่เข้ามาลงทุน												ได้รับสิทธิตาม สนธิสัญญาไทย- อเมริกัน	ได้รับสิทธิตาม ความตกลง การค้าเสรี ไทย- ออสเตรเลีย	ได้รับการ ส่งเสริมการ ลงทุนจาก BOI -การนิคมฯ	ได้รับสิทธิตาม ความตกลง หุ้นส่วน เศรษฐกิจ ไทย-ญี่ปุ่น	รวม
		ญี่ปุ่น	สิงคโปร์	ฮ่องกง	เยอรมนี	เนเธอร์แลนด์	ฝรั่งเศส	สาธารณรัฐ เกาหลี	สหราชอาณาจักร	จีน	สหรัฐ อเมริกา	* อื่นๆ	รวม					
1	* ธุรกิจบริการ	1,097	369	129	89	174	65	46	63	86	62	402	2,582	650	1	2,630	3	3,284
2	สำนักงานผู้แทน สำนักงานภูมิภาค	432	294	121	84	17	55	60	54	43	46	275	1,481	0	0	0	0	0
3	ก่อสร้าง บริการทางวิศวกรรม และบริการเป็นที่ปรึกษาโครงการให้ภาครัฐ	257	31	11	40	5	33	45	26	38	10	105	601	72	0	519	0	591
4	นายหน้าหรือตัวแทนค้าปลีกค้าส่ง และบริการที่เกี่ยวข้อง	233	86	16	50	20	8	14	11	14	4	107	563	0	0	0	0	0
5	บริการทางบัญชี บริการทางกฎหมาย	76	22	7	12	13	3	0	3	1	4	35	176	69	0	6	0	75
6	* ธุรกิจอื่นๆ	16	15	1	0	4	1	2	0	3	2	7	51	216	0	110	0	326
7	นายหน้าตัวแทนและบริการที่เกี่ยวข้อง	0	0	0	0	0	0	0	0	0	0	0	0	192	0	0	0	192
8	การค้าปลีก ค้าส่ง	0	0	0	0	0	0	0	0	0	0	0	0	614	0	1,194	0	1,808
รวม		2,111	817	285	275	233	165	167	157	185	128	931	5,454	1,813	1	4,459	3	6,276

หมายเหตุ

- ธุรกิจบริการ ได้แก่ การให้กู้ยืมเงินแก่บริษัทในเครือ บริการให้เช่า ให้เช่าแบบลีสซิ่ง ให้เช่าซื้อทรัพย์สิน บริการซ่อมแซมสินค้าเฉพาะยี่ห้อ
- ธุรกิจอื่นๆ ได้แก่ การขายทอดตลาด การทำกิจการโฆษณา
- นิติบุคคลที่จดทะเบียนในประเทศอื่นๆ ได้แก่ สวิตเซอร์แลนด์ มาเลเซีย และออสเตรเลีย เป็นต้น

การจดทะเบียนสมาคมการค้าและหอการค้า (มิถุนายน 2562)

ณ

ประเภทธุรกิจ	ปีที่จดทะเบียน 2509 - 2561	2562 (ม.ค.-มิ.ย.)				พื้นที่ตั้งสมาคมการค้าตั้งใหม่เดือน มิถุนายน 2562
	คงอยู่	จัดตั้งใหม่	เลิก	โอนย้าย	คงอยู่	
ทั่วประเทศ						ในเดือนมิถุนายน 2562 มีสมาคมการค้าตั้งใหม่ จำนวน 7 ราย แบ่งเป็นประเภทธุรกิจดังนี้ :- <ul style="list-style-type: none"> ● ตั้งอยู่ในกรุงเทพฯ จำนวน 4 ราย คือ <ul style="list-style-type: none"> - การค้าและอุตสาหกรรม 4 ราย ● ตั้งอยู่ในภูมิภาค จำนวน 3 ราย คือ <ul style="list-style-type: none"> - การค้าและอุตสาหกรรม 3 ราย
หอการค้า	116	0	0	0	116	
สมาคมการค้า	2,876	25	4	0	2,897	
รวมทั้งสิ้น	2,992	25	4	0	3,013	
กรุงเทพฯ						
หอการค้า	40	0	0	0	40	
สมาคมการค้า	981	12	2	-7	984	
รวม	1,030	12	2	-7	1,033	
ส่วนภูมิภาค						
หอการค้า	76	0	0	0	76	
สมาคมการค้า	1,895	13	2	7	1,913	
รวม	1,962	13	2	7	1,980	
การจดทะเบียนสมาคมการค้าแยกตามภูมิภาค ปีที่จดทะเบียน 2509 - 2561						
ประเภทธุรกิจ	ปีที่จดทะเบียน 2509 - 2561	2562 (ม.ค.-มิ.ย.)				
	คงอยู่	จัดตั้งใหม่	เลิก	โอนย้าย	คงอยู่	
กรุงเทพฯ	981	12	2	-7	984	
ภาคกลาง	1,255	9	1	-8	1,255	
ภาคตะวันออก	90				90	
ภาคตะวันออกเฉียงเหนือ	293	2	1	10	304	
ภาคเหนือ	178	2		5	185	
ภาคใต้	79				79	
ทั่วประเทศ	2,876	25	4	0	2,897	

หมายเหตุ : หอการค้าต่างจังหวัดต้องจัดตั้งใหม่ตามกฎหมาย จังหวัดละ 1 หอ ดังนั้นในต่างจังหวัด จะมี 76 หอ ในกรุงเทพฯ มี 40 หอ แบ่งออกเป็น หอการค้าไทย 1 หอ สภาหอการค้าแห่งประเทศไทย 1 หอ และหอการค้าต่างประเทศ 38 หอ

99 ปีกระทรวงพาณิชย์

ปีกรมพัฒนาธุรกิจการค้า

กองข้อมูลธุรกิจ
ส่วนวิเคราะห์ประมวลผลธุรกิจ
statistic.dbd@gmail.com
0 2547 4376



 1570
Call Center
www.dbd.go.th


กรมพัฒนาธุรกิจการค้า
Department of Business Development