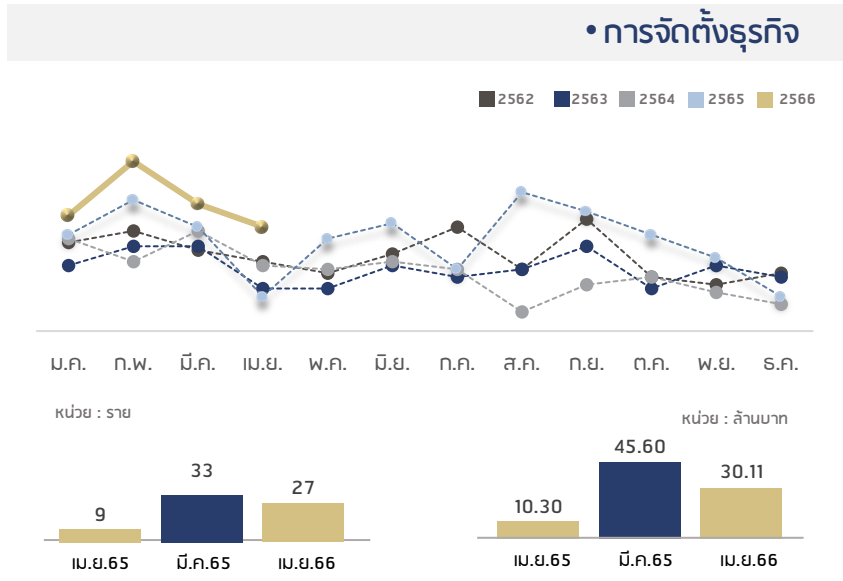


ประจำเดือน เมษายน 2566

ธุรกิจจำหน่ายรถจักรยานยนต์ อะไหล่  
และบริการที่เกี่ยวข้อง

- ส่วนใหญ่เป็นธุรกิจขนาดเล็ก ที่มีทุนจดทะเบียนไม่เกิน 1 ล้านบาท และมีธุรกิจขนาดใหญ่จำนวนไม่เยอะ แต่ธุรกิจขนาดใหญ่มีมูลค่าทุนเกินครึ่งของมูลค่าทุนธุรกิจทั้งหมด
- พื้นที่ตั้งของธุรกิจ ส่วนใหญ่อยู่ในจังหวัดขนาดใหญ่ ได้แก่ กรุงเทพฯ สมุทรปราการ นครบุรี ชลบุรี
- รถจักรยานยนต์มีราคาขายและค่าบำรุงรักษาที่ต่ำกว่ารถยนต์ ผู้บริโภคจึงมีความต้องการและกำลังในการซื้อมากกว่ารถประเภทอื่น

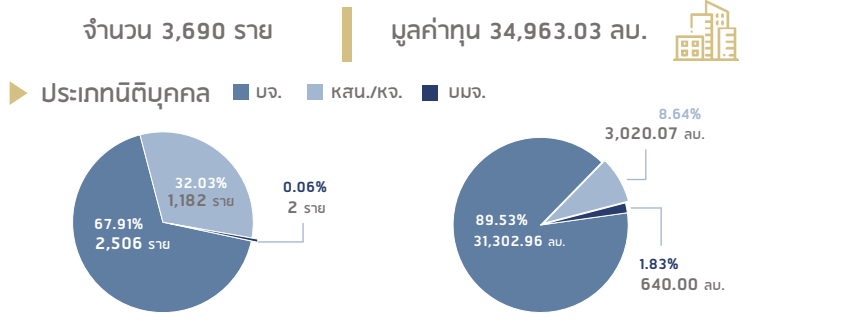
### ภาพรวมธุรกิจ



จำนวนการจดทะเบียนใหม่ธุรกิจจำหน่ายรถจักรยานยนต์ อะไหล่ และบริการที่เกี่ยวข้อง ในเดือน เม.ย. 66 มีจำนวน 27 ราย เพิ่มสูงขึ้นจากช่วงเวลาเดียวกันของปีก่อน (เม.ย. 65 = 9 ราย) คิดเป็น 2 เท่า โดยในไตรมาส 1/2566 (ม.ค.-มี.ค.) มีการจดทะเบียนจำนวน 107 ราย ทั้งนี้คาดว่าจำนวนการจดทะเบียนในไตรมาสที่ 2/2566 จะลดลงเล็กน้อยจากไตรมาสแรก ตามสถิติแนวโน้มการจดทะเบียนที่จะมีการจดทะเบียนสูงในไตรมาสแรกและจะลดลงในไตรมาสที่ 2

มูลค่าทุนการจดทะเบียนธุรกิจในเดือน เม.ย. 66 มีจำนวนทั้งสิ้น 30.11 ล้านบาท เพิ่มขึ้นจากช่วงเวลาเดียวกันของปีก่อน (เม.ย.65) คิดเป็น 1.92 เท่า

### ธุรกิจที่ดำเนินกิจการอยู่



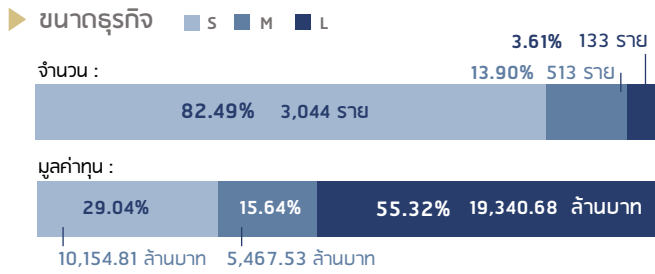
| ช่วงทุน         | ราย   | %     | ทุน       | %     |
|-----------------|-------|-------|-----------|-------|
| ไม่เกิน 1 ลบ.   | 2,125 | 57.58 | 1,916.02  | 5.48  |
| 1.01-5.00 ลบ.   | 1,187 | 32.17 | 3,898.67  | 11.15 |
| 5.01-100 ลบ.    | 343   | 9.30  | 8,025.76  | 22.96 |
| มากกว่า 100 ลบ. | 35    | 0.95  | 21,122.57 | 60.41 |

- นียมตามการจดทะเบียนธุรกิจของนิติบุคคล
- 45401 : การขายจักรยานยนต์
  - 45402 : การขายส่งชิ้นส่วนและอุปกรณ์เสริมใหม่ของจักรยานยนต์
  - 45403 : การขายปลีกชิ้นส่วนและอุปกรณ์เสริมใหม่ของจักรยานยนต์
  - 45404 : การขายส่งและปลีกชิ้นส่วนและอุปกรณ์เสริมเก่าของจักรยานยนต์
  - 45405 : การบำรุงรักษาและซ่อมจักรยานยนต์

จัดประเภทธุรกิจ ตามหลักการจัดการมาตรฐานอุตสาหกรรม (ประเทศไทย) ปี 2552 กระทรวงแรงงาน



สแกน QR CODE เพื่อค้นหาข้อมูลประเภทธุรกิจเพิ่มเติม



ธุรกิจจำหน่ายรถจักรยานยนต์ อะไหล่ และบริการที่เกี่ยวข้องที่ดำเนินกิจการอยู่ ณ 30 เมษายน 2566 มีจำนวน 3,690 ราย คิดเป็น 0.42% ของธุรกิจทั้งหมดที่ดำเนินการอยู่ (871,041 ราย) และมีมูลค่าทุน 34,963.03 ล้านบาท คิดเป็น 0.16% ของธุรกิจทั้งหมดที่ดำเนินการอยู่ (21.23 ล้านล้านบาท)

▶ **ที่ตั้งนิติบุคคล**

| ที่ตั้งของนิติบุคคล   | จำนวนราย | %     | ทุนล้านบาท | %     |
|-----------------------|----------|-------|------------|-------|
| กรุงเทพมหานคร         | 926      | 25.09 | 17,045.83  | 48.76 |
| ภาคกลาง               | 818      | 22.17 | 2,455.50   | 7.02  |
| ภาคตะวันออก           | 330      | 8.94  | 2,265.94   | 6.48  |
| ภาคตะวันออกเฉียงเหนือ | 536      | 14.53 | 5,646.25   | 16.15 |
| ภาคเหนือ              | 469      | 12.71 | 3,482.14   | 9.96  |
| ภาคใต้                | 424      | 11.49 | 3,329.03   | 9.52  |
| ภาคตะวันตก            | 187      | 5.07  | 738.32     | 2.11  |

ธุรกิจส่วนใหญ่ดำเนินการในรูปแบบบริษัทจำกัด ซึ่งมีจำนวน 2,506 ราย คิดเป็น 67.91% มูลค่าทุน 31,302.96 ล้านบาท โดยส่วนใหญ่เป็นธุรกิจที่มีทุนจดทะเบียนไม่เกิน 1 ล้านบาท จำนวน 2,125 ราย ทุนฯ 1.01-5.00 ล้านบาท จำนวน 1,187 ราย โดยพบว่าส่วนใหญ่เป็นธุรกิจขนาดเล็ก (S) จำนวนกว่า 3,044 รายคิดเป็น 82.49%

ส่วนใหญ่ตั้งอยู่ในกรุงเทพมหานคร 926 ราย คิดเป็น 25.09% และมีทุนจดทะเบียนรวม 17,045.83 ล้านบาท คิดเป็น 48.75% ภาคกลาง มีนิติบุคคลดำเนินการอยู่เป็นอันดับ 2 จำนวน 818 ราย คิดเป็น 22.17% ภาคตะวันออกเฉียงเหนือเป็นอันดับ 3 จำนวน 536 ราย คิดเป็น 14.53%และจังหวัดในภูมิภาคที่มีนิติบุคคลคงอยู่สูงสุด คือ สมุทรปราการ จำนวน 199 ราย

จังหวัดในภูมิภาคที่มีนิติบุคคลคงอยู่สูงสุด 5 อันดับแรก

| 1. สมุทรปราการ | 2. นครบุรี | 3.ชลบุรี | 4.ปทุมธานี | 5. เชียงใหม่ |
|----------------|------------|----------|------------|--------------|
| 199 ราย        | 166 ราย    | 155 ราย  | 115 ราย    | 109 ราย      |

▶ **การลงทุนของต่างชาติในนิติบุคคลไทย**

| ปี         | ล้านบาท   | สัญชาติ      | มูลค่า (ล้านบาท) | %     |
|------------|-----------|--------------|------------------|-------|
| 2563       | 13,574.43 | ไทย          | 21,644.38        | 61.91 |
| 2564       | 13,830.46 | ญี่ปุ่น      | 11,873.22        | 33.96 |
| 2565       | 13,140.54 | จีน          | 419.30           | 1.20  |
|            |           | มาเลเซีย     | 221.07           | 0.63  |
| ณ เม.ย. 65 | 13,754.05 | สัญชาติอื่นๆ | 805.06           | 2.30  |
| ณ เม.ย. 66 | 13,318.65 | รวม          | 34,963.03        | 100   |

สัญชาติที่ลงทุนในธุรกิจนี้ โดยส่วนใหญ่เป็นสัญชาติไทย มูลค่า 21,644.38 ล้านบาท คิดเป็น 61.91% ในขณะที่เป็นการลงทุนจากต่างชาติรวม 13,318.65 ล้านบาท โดยสัญชาติที่ลงทุนสูงสุด คือ ญี่ปุ่น มีมูลค่า 11,873.22 ล้านบาท คิดเป็น 33.96% และจีน มูลค่า 419.30 ล้านบาท คิดเป็น 1.20% ของมูลค่าการลงทุนในธุรกิจนี้

\*ข้อมูลงบการเงิน ณ วันที่ 30 เม.ย. 66

• **ผลประกอบการของธุรกิจ**

▶ **ผลประกอบการ** หน่วย : ล้านบาท

| ปีงบการเงิน         | 2562       | 2563       | 2564       |
|---------------------|------------|------------|------------|
| สินทรัพย์           | 211,130.41 | 216,381.90 | 206,102.99 |
| รายได้รวม           | 435,533.36 | 398,670.63 | 373,779.90 |
| กำไร (ขาดทุน) สุทธิ | 36,917.90  | 35,119.71  | 26,098.77  |

ธุรกิจจำหน่ายรถจักรยานยนต์ อะไหล่ และบริการที่เกี่ยวข้อง มีสินทรัพย์รวมกว่า 200,000 ล้านบาท แม้ว่าในช่วงปี 2562 - 2564 มีแนวโน้มของรายได้รวมและผลกำไรที่ลดลง แต่ถ้าพิจารณาถึงขนาดธุรกิจ (S M และ L) จะพบว่าผลประกอบการส่วนใหญ่มีน้ำหนักอยู่ที่ธุรกิจขนาดใหญ่ (L) โดยสินทรัพย์ของธุรกิจขนาดใหญ่ (L) มีสัดส่วนมากกว่า 70% ของสินทรัพย์ธุรกิจทุกขนาด ดังนั้น เมื่อธุรกิจขนาดใหญ่มีกำไรลดลง จึงส่งผลให้กำไรของธุรกิจในภาพรวมลดลงตามไปด้วย เช่น ในปี 2564 เมื่อเทียบกับปี 2563 ธุรกิจในภาพรวมมีกำไรลดลงกว่า 25.69% ซึ่งเป็นผลมาจากธุรกิจขนาดใหญ่ (L) มีผลกำไรลดลงกว่า 9,600 ล้านบาท ในขณะที่ธุรกิจขนาดเล็ก (S)

▶ **อัตราส่วนทางการเงิน** หน่วย : ล้านบาท

| ปีงบการเงิน                   | 2562  | 2563  | 2564  |
|-------------------------------|-------|-------|-------|
| ผลตอบแทนจากสินทรัพย์ (%)      | 18.73 | 18.31 | 14.35 |
| อัตรากำไรสุทธิ (%)            | 9.03  | 9.39  | 7.36  |
| อัตราส่วนสภาพคล่อง (เท่า)     | 2.48  | 2.46  | 2.43  |
| อัตราส่วนหนี้สินต่อทุน (เท่า) | 0.45  | 0.41  | 0.40  |

ขาดทุนลดลง 55 ล้านบาท และธุรกิจขนาดกลาง (M) มีกำไรเพิ่มขึ้น 542 ล้านบาท รวมถึงหนี้สินรวมก็ลดลงเช่นกันสำหรับอัตราส่วนทางการเงินนั้น อัตราผลตอบแทนจากสินทรัพย์และอัตรากำไรสุทธิมีแนวโน้มที่ลดลง แต่อัตรากำไรสุทธิยังสูงกว่า 7.36% ในขณะที่อัตราส่วนสภาพคล่องและอัตราส่วนหนี้สินต่อทุน มีแนวโน้มลดลงเล็กน้อย แสดงว่าธุรกิจยังคงมีความเข้มแข็งอยู่

## • แนวโน้มทางธุรกิจ

สถิติยอดขายรถจักรยานยนต์และรถยนต์ ย้อนหลัง 6 เดือน

\* จำนวนยอดขายเฉพาะรถยนต์นั่งส่วนบุคคล

หน่วย : คัน

| เดือน / จำนวน | รถจักรยานยนต์ | รถยนต์* |
|---------------|---------------|---------|
| มี.ค. 2566    | 203,772       | 46,410  |
| ก.พ. 2566     | 179,091       | 41,015  |
| ม.ค. 2566     | 174,980       | 35,387  |
| ธ.ค. 2565     | 159,481       | 42,495  |
| พ.ย. 2565     | 167,057       | 35,266  |
| ต.ค. 2565     | 147,548       | 29,524  |

ที่มา : ธนาคารแห่งประเทศไทย

ธุรกิจจำหน่ายรถจักรยานยนต์ อะไหล่ และบริการที่เกี่ยวข้อง ส่วนใหญ่เป็นธุรกิจขนาดเล็ก (S) โดยมีจำนวนธุรกิจขนาดเล็ก (S) คิดเป็น 82.49% ธุรกิจขนาดกลาง (M) 5.13% และเป็นธุรกิจขนาดใหญ่ (L) เพียง 3.60% ของจำนวนธุรกิจทั้งหมด แต่อย่างไรก็ตาม ธุรกิจขนาดใหญ่ (L) มีขนาดมูลค่าทุนถึง 55.32% ของมูลค่าทุนทั้งหมด แสดงว่าธุรกิจขนาดใหญ่ (L) มีการลงทุนจำนวนมากและเมื่อพิจารณาถึงการลงทุนของต่างชาติ พบว่าต่างชาติมีการลงทุนในธุรกิจจำหน่ายรถจักรยานยนต์ฯ ถึง 39.09% สะท้อนถึงตลาดรถจักรยานยนต์ในประเทศไทยมีความน่าสนใจและเป็นตลาดขนาดใหญ่ สอดคล้องกับสถิติการใช้รถจักรยานยนต์เมื่อเทียบกับจำนวนประชากร ซึ่งประเทศไทยจะมีอัตราการใช้รถจักรยานยนต์อยู่ในอันดับต้นๆ ของโลก

ทั้งนี้ ถ้าพิจารณาถึงสถิติการจำหน่ายรถจักรยานยนต์ในประเทศไทยในช่วงเดือน ต.ค. 2565 - มี.ค. 2566 พบว่ายอดขายรถจักรยานยนต์มีแนวโน้มเพิ่มขึ้น และยอดขายรถจักรยานยนต์มากกว่ายอดขายรถยนต์นั่งส่วนบุคคลมากกว่า 4 เท่า เนื่องจากรถจักรยานยนต์มีราคาขายและค่าบำรุงรักษาที่ต่ำกว่ารถยนต์ ประหยัดน้ำมัน มีความสะดวกในการเดินทาง และสามารถใช้ในพื้นที่ที่ไม่มีระบบขนส่งสาธารณะที่เพียงพอ จึงทำให้ได้รับความนิยมจากผู้บริโภค

นอกจากตลาดการบริโภครถจักรยานยนต์ในประเทศไทย จะมีขนาดใหญ่แล้ว ประเทศไทยยังมีการเติบโตของการส่งออกรถจักรยานไปยังต่างประเทศ โดยในช่วง 3 เดือนแรกของปี 2566 (ม.ค. - มี.ค. 66) ประเทศไทยมีการส่งออกรถจักรยานยนต์ไปต่างประเทศ เพิ่มขึ้นจากช่วงเวลาเดียวกันของปีก่อน (ม.ค. - มี.ค. 65) ถึง 27.33% (ที่มา : กรมศุลกากร)

การใช้งานรถจักรยานยนต์ ในด้านหนึ่งถูกใช้เป็นยานพาหนะที่มีการออกแบบหลายประเภทให้เหมาะสมกับการใช้งาน เช่น ระยะทาง สภาพจราจร การท่องเที่ยว กีฬาการแข่งขัน แต่ในอีกด้านหนึ่ง รถจักรยานยนต์ยังเป็นของเล่นสำหรับกิจกรรมอดิเรก เป็นของสะสม และมีผู้บริโภคบางกลุ่มที่ชอบตกแต่งรถให้มีเอกลักษณ์เฉพาะตัว ส่งผลให้ธุรกิจอื่นที่มีความเกี่ยวเนื่อง เช่น ธุรกิจอะไหล่รถจักรยานยนต์ได้รับประโยชน์ไปด้วย ในขณะเดียวกันผู้บริโภคอาจซื้อรถจักรยานยนต์ผ่านระบบสินเชื่อเช่าซื้อ จึงส่งผลให้ธุรกิจสินเชื่อเช่าซื้อรถจักรยานยนต์เติบโตตามยอดขายรถจักรยานยนต์เช่นเดียวกัน

อย่างไรก็ตาม แม้ว่ารถจักรยานยนต์ เป็นพาหนะที่มีความสะดวกในสภาพการจราจรที่มีความติดขัด และการใช้งานในเมืองที่สามารถหาที่จอดได้ง่ายแต่รถจักรยานยนต์ก็เป็นยานพาหนะที่มีสถิติการเกิดอุบัติเหตุสูงที่สุด โดยในปี 2565 มีจำนวนผู้เสียชีวิตจากอุบัติเหตุทางถนน จำนวน 17,347 คน เป็นรถจักรยานยนต์ จำนวน 8,751 คน คิดเป็น 50.45% ดังนั้น ผู้ขับขี่รถจักรยานยนต์จึงต้องใช้ความระมัดระวังและไม่ทำพฤติกรรมเสี่ยง ทั้งการขี่รถเร็ว การขี่รถย้อนศร และการไม่สวมหมวกกันน็อคเพื่อช่วยลดอัตราการเกิดอุบัติเหตุ (ที่มา : กรมการขนส่งทางบก)



## ธุรกิจจำหน่ายรถจักรยานยนต์ อะไหล่ และบริการที่เกี่ยวข้อง

### • สถิติการจัดตั้งธุรกิจ

ตารางจำนวนการจัดตั้ง (ราย)

| เดือน      | จำนวนนิติบุคคลจดทะเบียนจัดตั้งใหม่ (ราย) |          |          |          |          |
|------------|--|----------|----------|----------|----------|
|            | พ.ศ.2562                                 | พ.ศ.2563 | พ.ศ.2564 | พ.ศ.2565 | พ.ศ.2566 |
| มกราคม     | 23                                       | 17       | 24       | 25       | 30       |
| กุมภาพันธ์ | 26                                       | 22       | 18       | 34       | 44       |
| มีนาคม     | 21                                       | 22       | 26       | 27       | 33       |
| เมษายน     | 18                                       | 11       | 17       | 9        | 27       |
| พฤษภาคม    | 15                                       | 11       | 16       | 24       |          |
| มิถุนายน   | 20                                       | 17       | 18       | 28       |          |
| กรกฎาคม    | 27                                       | 14       | 16       | 16       |          |
| สิงหาคม    | 16                                       | 16       | 5        | 36       |          |
| กันยายน    | 29                                       | 22       | 12       | 31       |          |
| ตุลาคม     | 14                                       | 11       | 14       | 25       |          |
| พฤศจิกายน  | 12                                       | 17       | 10       | 19       |          |
| ธันวาคม    | 15                                       | 14       | 7        | 9        |          |
| รวม        | 236                                      | 194      | 183      | 283      | 134      |

ตารางมูลค่าทุนจดทะเบียน (ล้านบาท)

| เดือน      | มูลค่าทุนจดทะเบียนจัดตั้งใหม่ (ล้านบาท) |          |          |          |          |
|------------|---|----------|----------|----------|----------|
|            | พ.ศ.2562                                | พ.ศ.2563 | พ.ศ.2564 | พ.ศ.2565 | พ.ศ.2566 |
| มกราคม     | 40.60                                   | 26.60    | 23.30    | 33.61    | 50.05    |
| กุมภาพันธ์ | 35.10                                   | 27.06    | 25.90    | 50.40    | 67.30    |
| มีนาคม     | 75.80                                   | 35.30    | 31.70    | 33.81    | 45.60    |
| เมษายน     | 40.30                                   | 12.80    | 20.16    | 10.30    | 30.11    |
| พฤษภาคม    | 16.00                                   | 16.10    | 25.50    | 31.20    |          |
| มิถุนายน   | 40.00                                   | 20.20    | 40.20    | 56.30    |          |
| กรกฎาคม    | 27.80                                   | 22.10    | 16.90    | 29.65    |          |
| สิงหาคม    | 18.80                                   | 26.30    | 4.50     | 48.50    |          |
| กันยายน    | 86.00                                   | 63.50    | 14.49    | 46.70    |          |
| ตุลาคม     | 16.61                                   | 20.00    | 18.70    | 134.60   |          |
| พฤศจิกายน  | 15.78                                   | 48.00    | 9.00     | 37.11    |          |
| ธันวาคม    | 26.10                                   | 12.60    | 7.00     | 13.50    |          |
| รวม        | 438.88                                  | 330.56   | 237.35   | 525.67   | 193.06   |

• นิติบุคคลดำเนินกิจการ

ตารางนิติบุคคลดำเนินกิจการอยู่แยกตามที่ตั้งสำนักงานแห่งใหญ่

| ที่ตั้ง              | คงอยู่ |           |
|----------------------|--------|-----------|
|                      | ราย    | ล้านบาท   |
| กทม.                 | 926    | 17,045.83 |
| กลาง (11 จังหวัด)    | 818    | 2,455.50  |
| ชัยนาท               | 18     | 26.23     |
| นครปฐม               | 84     | 188.35    |
| นนทบุรี              | 166    | 571.25    |
| ปทุมธานี             | 115    | 230.93    |
| พระนครศรีอยุธยา      | 65     | 107.40    |
| ลพบุรี               | 20     | 365.55    |
| สมุทรปราการ          | 199    | 550.50    |
| สมุทรสาคร            | 90     | 305.90    |
| สระบุรี              | 35     | 60.64     |
| สิงห์บุรี            | 14     | 30.95     |
| อ่างทอง              | 12     | 17.80     |
| ตะวันตก (6 จังหวัด)  | 187    | 738.32    |
| กาญจนบุรี            | 33     | 225.62    |
| ประจวบคีรีขันธ์      | 42     | 149.16    |
| เพชรบุรี             | 18     | 57.20     |
| ราชบุรี              | 40     | 167.00    |
| สมุทรสงคราม          | 10     | 23.30     |
| สุพรรณบุรี           | 44     | 116.05    |
| ตะวันออก (8 จังหวัด) | 330    | 2,265.94  |
| จันทบุรี             | 35     | 68.84     |
| ฉะเชิงเทรา           | 25     | 105.39    |
| ชลบุรี               | 155    | 1,374.83  |
| ตราด                 | 17     | 40.40     |
| นครนายก              | 12     | 24.70     |
| ปราจีนบุรี           | 14     | 40.00     |
| ระยอง                | 58     | 589.49    |
| สระแก้ว              | 14     | 22.30     |
| ใต้ (14 จังหวัด)     | 424    | 3,329.03  |
| กระบี่               | 25     | 139.15    |
| ชุมพร                | 13     | 119.51    |
| ตรัง                 | 33     | 745.20    |
| นครศรีธรรมราช        | 63     | 140.00    |
| นราธิวาส             | 16     | 544.30    |
| ปัตตานี              | 15     | 65.60     |
| พังงา                | 15     | 53.70     |
| พัทลุง               | 13     | 63.05     |
| ภูเก็ต               | 77     | 329.13    |
| ยะลา                 | 7      | 30.60     |
| ระนอง                | 16     | 25.33     |
| สงขลา                | 67     | 887.65    |
| สตูล                 | 6      | 25.30     |
| สุราษฎร์ธานี         | 58     | 160.50    |

| ที่ตั้ง                         | คงอยู่ |           |
|---------------------------------|--------|-----------|
|                                 | ราย    | ล้านบาท   |
| เหนือ (17 จังหวัด)              | 469    | 3,482.14  |
| กำแพงเพชร                       | 36     | 128.00    |
| ชัยงราย                         | 38     | 957.20    |
| เชียงใหม่                       | 109    | 1,207.00  |
| ตาก                             | 28     | 89.20     |
| นครสวรรค์                       | 54     | 118.13    |
| น่าน                            | 18     | 24.70     |
| พะเยา                           | 16     | 225.00    |
| พิจิตร                          | 21     | 59.15     |
| พิษณุโลก                        | 27     | 147.13    |
| เพชรบูรณ์                       | 39     | 162.00    |
| แพร่                            | 17     | 37.08     |
| แม่ฮ่องสอน                      | 5      | 12.00     |
| ลำปาง                           | 15     | 135.80    |
| ลำพูน                           | 14     | 65.31     |
| สุโขทัย                         | 8      | 14.00     |
| อุตรดิตถ์                       | 12     | 67.95     |
| อุทัยธานี                       | 12     | 32.50     |
| ตะวันออกเฉียงเหนือ (20 จังหวัด) | 536    | 5,646.25  |
| กาฬสินธุ์                       | 16     | 64.29     |
| ขอนแก่น                         | 66     | 397.70    |
| ชัยภูมิ                         | 18     | 102.90    |
| นครพนม                          | 13     | 167.60    |
| นครราชสีมา                      | 95     | 580.67    |
| บึงกาฬ                          | 8      | 62.10     |
| บุรีรัมย์                       | 40     | 292.35    |
| มหาสารคาม                       | 26     | 166.15    |
| มุกดาหาร                        | 13     | 808.70    |
| ยโสธร                           | 15     | 136.80    |
| ร้อยเอ็ด                        | 16     | 403.30    |
| เลย                             | 10     | 20.10     |
| ศรีสะเกษ                        | 30     | 591.15    |
| สกลนคร                          | 27     | 149.28    |
| สุรินทร์                        | 27     | 209.21    |
| หนองคาย                         | 17     | 36.91     |
| หนองบัวลำภู                     | 3      | 27.00     |
| อำนาจเจริญ                      | 8      | 83.00     |
| อุดรธานี                        | 55     | 270.20    |
| อุบลราชธานี                     | 33     | 1,076.85  |
| รวมภูมิภาค                      | 2,764  | 17,917.20 |

• งบการเงิน

ตารางผลประกอบการแยกตามขนาดของธุรกิจ

| ปีงบการเงิน                   | 2562                 | 2563       | 2564       |
|-------------------------------|----------------------|------------|------------|
| <b>สินทรัพย์รวม</b>           | <b>หน่วย:ล้านบาท</b> |            |            |
| ขนาดเล็ก (S)                  | 22,759.65            | 20,881.45  | 20,401.61  |
| ขนาดกลาง (M)                  | 34,712.99            | 34,285.91  | 34,067.82  |
| ขนาดใหญ่ (L)                  | 153,657.77           | 161,214.55 | 151,633.55 |
| รวมทุกขนาด                    | 211,130.41           | 216,381.90 | 206,102.99 |
| <b>รายได้รวม</b>              | <b>หน่วย:ล้านบาท</b> |            |            |
| ขนาดเล็ก (S)                  | 34,728.79            | 1,483.77   | 21,373.24  |
| ขนาดกลาง (M)                  | 62,827.26            | 56,991.00  | 62,598.15  |
| ขนาดใหญ่ (L)                  | 337,977.31           | 320,195.86 | 289,808.51 |
| รวมทุกขนาด                    | 435,533.36           | 398,670.63 | 373,779.90 |
| <b>กำไร (ขาดทุน) สุทธิรวม</b> | <b>หน่วย:ล้านบาท</b> |            |            |
| ขนาดเล็ก (S)                  | 6,368.67             | -116.46    | -61.06     |
| ขนาดกลาง (M)                  | 491.19               | 153.07     | 695.28     |
| ขนาดใหญ่ (L)                  | 30,058.04            | 35,083.10  | 25,464.54  |
| รวมทุกขนาด                    | 36,917.90            | 35,119.71  | 26,098.77  |
| <b>หนี้สินรวม</b>             | <b>หน่วย:ล้านบาท</b> |            |            |
| ขนาดเล็ก (S)                  | 14,198.18            | 12,448.52  | 12,304.07  |
| ขนาดกลาง (M)                  | 24,934.05            | 24,005.74  | 22,688.26  |
| ขนาดใหญ่ (L)                  | 44,936.02            | 45,460.16  | 41,499.22  |
| รวมทุกขนาด                    | 84,068.25            | 81,914.42  | 76,491.55  |

•งบการเงิน

ตารางอัตราส่วนทางการเงิน

| ปีงบการเงิน   | 2562  | 2563  | 2564  |
|---|-------|-------|-------|
| <strong>อัตราผลตอบแทนต่อสินทรัพย์</strong>          |       |       |       |
| ขนาดเล็ก (S)  | 35.25 | -0.73 | -0.41 |
| ขนาดกลาง (M)  | 1.60  | 0.51  | 2.33  |
| ขนาดใหญ่ (L)  | 20.27 | 24.02 | 18.56 |
| รวมทุกขนาด  | 18.73 | 18.31 | 14.35 |
| <strong>อัตรากำไรสุทธิ (Net Income Ratio)</strong>  |       |       |       |
| ขนาดเล็ก (S)  | 18.82 | -0.56 | -0.29 |
| ขนาดกลาง (M)  | 0.81  | 0.28  | 1.12  |
| ขนาดใหญ่ (L)  | 9.57  | 11.78 | 9.37  |
| รวมทุกขนาด  | 9.03  | 9.39  | 7.36  |
| <strong>อัตราส่วนสภาพคล่อง (เท่า)</strong>          |       |       |       |
| ขนาดเล็ก (S)  | 2.15  | 2.33  | 2.30  |
| ขนาดกลาง (M)  | 1.82  | 1.95  | 2.02  |
| ขนาดใหญ่ (L)  | 2.82  | 2.66  | 2.61  |
| รวมทุกขนาด  | 2.48  | 2.46  | 2.43  |
| <strong>อัตราส่วนหนี้สินต่อทุน (D/E Ratio)</strong> |       |       |       |
| ขนาดเล็ก (S)  | 0.86  | 0.69  | 0.69  |
| ขนาดกลาง (M)  | 1.51  | 1.33  | 1.17  |
| ขนาดใหญ่ (L)  | 0.33  | 0.31  | 0.29  |
| รวมทุกขนาด  | 0.45  | 0.41  | 0.40  |