

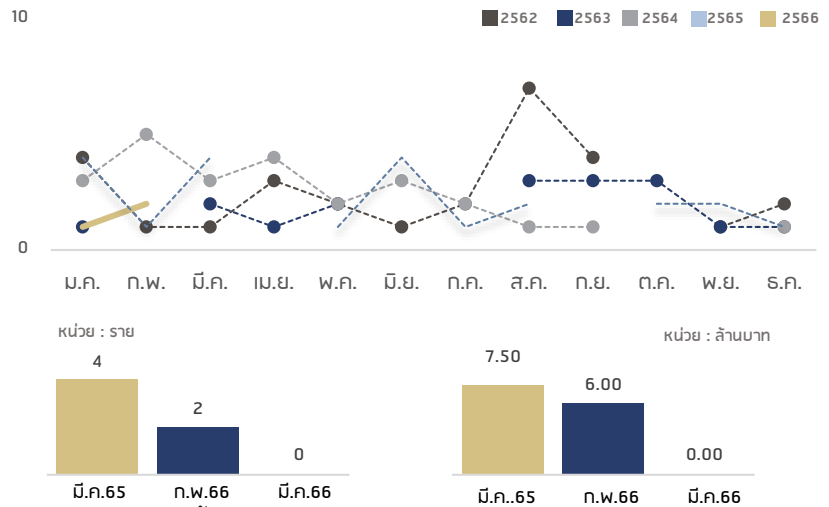
- เป็นธุรกิจที่มีมูลค่าทางการตลาดในระดับที่สูง โดยปัจจุบันมีธุรกิจดำเนินการอยู่ 151 ราย แต่มีทุนจดทะเบียนสูงถึง 16,476.77 ล้านบาท
- วิถีชีวิตของคนในสังคม ในการชำระธุรกรรมทางการเงินผ่านทางอิเล็กทรอนิกส์ที่อำนวยความสะดวกสบาย สะดวกรวดเร็ว ถือเป็นปัจจัยสำคัญในการสนับสนุนธุรกิจ
- ผลประกอบการที่มีแนวโน้มเติบโตอย่างต่อเนื่องและก้าวกระโดด ตั้งแต่ปี 2562 - 2564 โดยเฉพาะปี 2564 รายได้สูงถึง 13,902.21 ล้านบาท เพิ่มขึ้น 99.87% จากปัจจัยสนับสนุนในด้านต่าง เช่น เทคโนโลยี การใช้ชีวิตของสังคม สภาพเศรษฐกิจ

#### การจัดประเภทธุรกิจของนิติบุคคล

**66192 : กิจกรรมการประมวลผลและการเรียกชำระเงินสำหรับธุรกิจทางการเงิน**

#### • ภาพรวมธุรกิจ

#### • การจัดตั้งธุรกิจ



จำนวนการจัดตั้งธุรกิจการบริการชำระเงินทางอิเล็กทรอนิกส์ในปี 2566 (ม.ค.-มี.ค.)

มีจำนวน 3 ราย ลดลงจากปีที่ผ่านมาของช่วงเวลาเดียวกัน (ม.ค.-มี.ค.65) จำนวน 6 ราย โดยตั้งแต่ปี 2562 - 2565 มีจำนวนการจัดตั้ง จำนวน 28 ราย 17 ราย 25 ราย และ 22 ราย ตามลำดับ โดยการจัดตั้งเฉลี่ยอยู่ที่ปีละ 23 ราย

มูลค่าทุนการจัดตั้งธุรกิจของปี 2566 มีมูลค่าทุนจำนวน 9.00 ล้านบาท โดยตั้งแต่ปี 2562 - 2565 มีมูลค่าทุนจดทะเบียน จำนวน 487.20 ล้านบาท 139.51 ล้านบาท 42.40 ล้านบาท และ 39.36 ตามลำดับ แม้จำนวนการจัดตั้งและทุนจดทะเบียนจะมีความผันผวนแต่เมื่อพิจารณาภาพรวมธุรกิจที่ดำเนินการอยู่ยังถือว่าธุรกิจมีทุนการจดทะเบียนในระดับสูง

#### • ธุรกิจที่ดำเนินการอยู่

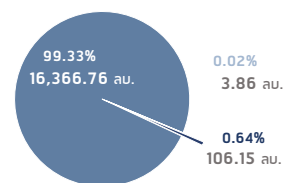
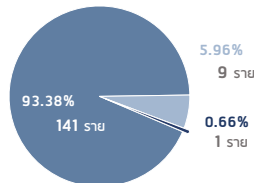
จำนวน 151 ราย

มูลค่าทุน 16,476.77 ลบ.



#### ▶ ประเภทนิติบุคคล

■ กสท./กจ. ■ บจ. ■ บมจ.



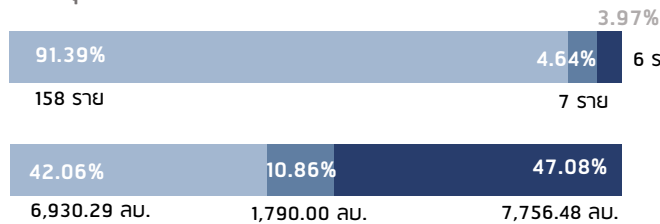
#### ▶ ช่วงทุนจดทะเบียน

ช่วงทุน	ราย	%	ทุน	%
ไม่เกิน 1 ลบ.	11	7.28	3.06	0.02
1.01-5.00 ลบ.	55	36.42	91.50	0.56
5.01-100 ลบ.	50	33.12	909.53	5.52
มากกว่า 100 ลบ.	35	23.18	15473	93.90

\*จัดประเภทธุรกิจ ตามหลักการจัดการมาตรฐานอุตสาหกรรม (ประเทศไทย) ปี 2552 กระทรวงแรงงาน

## ▶ ขนาดธุรกิจ

■ S ■ M ■ L



6 ราย

**ธุรกิจการบริการชำระเงินทางอิเล็กทรอนิกส์** ที่ดำเนินกิจการอยู่ ณ 31 มีนาคม 2566 มีจำนวน 151 ราย คิดเป็น 0.02% ของธุรกิจทั้งหมด ที่ดำเนินการอยู่ และมีมูลค่าทุน 16,476.77 ล้านบาท คิดเป็น 0.08% ของธุรกิจทั้งหมดที่ดำเนินการอยู่ในประเทศไทย

ธุรกิจส่วนใหญ่ดำเนินการในรูปแบบ บริษัทจำกัด มีจำนวน 141 ราย คิดเป็น 93.38% และมีมูลค่าทุน 16,366.76 ล้านบาท โดยเป็นธุรกิจที่มีทุนจดทะเบียนไม่เกิน 1 ล้านบาท จำนวน 11 ราย ทุนฯ ในช่วง 1.01 - 5.00 ล้านบาท จำนวน 55 ราย ทุนฯ ในช่วง 5.01 - 100 ล.บ. จำนวน 50 ราย และทุนฯ มากกว่า 100 ล้านบาท จำนวน 35 ราย โดยเป็นธุรกิจขนาดเล็ก (S) มากที่สุด จำนวน 158 ราย คิดเป็น 91.39% ธุรกิจขนาดกลาง (M) จำนวน 7 ราย คิดเป็น 4.64% และธุรกิจขนาดใหญ่ (L) จำนวน 6 ราย คิดเป็น 3.97%

**ส่วนใหญ่ตั้งอยู่ในกรุงเทพมหานคร จำนวน 114 ราย คิดเป็น 75.50% และมีทุนจดทะเบียนรวม 16,390.31 ล้านบาท คิดเป็น 99.47%**

ภาคกลางมีนิติบุคคลที่ดำเนินการกิจการอยู่เป็นอันดับ 2 จำนวน 12 ราย คิดเป็น 7.95% และภาคเหนือ เป็นอันดับ 3 จำนวน 7 ราย คิดเป็น 4.64% โดยจังหวัดในภูมิภาคที่มีนิติบุคคลดำเนินการกิจการอยู่สูงสุด ได้แก่ นนทบุรี จำนวน 5 ราย

การลงทุนของต่างชาติสูงสุด ได้แก่ สิงคโปร์ จำนวน 1,507.41 ล้านบาท คิดเป็น 9.15% ของมูลค่าการลงทุนในประเภทธุรกิจนี้ อันดับที่ 2 คือ จีน จำนวน 426.90 ล้านบาท คิดเป็น 2.59% และอันดับ 3 ไอร์แลนด์ จำนวน 158.95 ล้านบาท คิดเป็น 0.96%

## ▶ ที่ตั้งนิติบุคคล

ที่ตั้งของนิติบุคคล	จำนวน		ทุน	
	ราย	%	ล้านบาท	%
กรุงเทพมหานคร	114	75.50	16,390.31	99.47
กลาง	12	7.95	33.70	0.20
ตะวันออก	6	3.97	11.20	0.07
ตะวันออกเฉียงเหนือ	5	3.31	17.50	0.11
ใต้	6	3.97	16.50	0.10
เหนือ	7	4.64	6.56	0.04
ตะวันตก	1	0.66	1.00	0.01

จังหวัดในภูมิภาคที่มีนิติบุคคลอยู่สูงสุด 5 อันดับแรก

1. นนทบุรี 5 ราย	2. สุพรรณบุรี 4 ราย	3. ชลบุรี 3 ราย	4.ภูเก็ต 3 ราย	5. เชียงใหม่ 23 ราย
---------------------	------------------------	--------------------	-------------------	------------------------

## ▶ การลงทุนของต่างชาติในนิติบุคคลไทย

ปี	ล้านบาท	สัญชาติ	มูลค่า (ล้านบาท)	%
2563	1,987.27	ไทย	13,803.09	83.77
2564	2,214.47	สิงคโปร์	1,507.41	9.15
2565	2,668.18	จีน	426.90	2.59
		ไอร์แลนด์	158.95	0.96
ณ มี.ค.65	2,834.41	สัญชาติอื่นๆ	580.42	3.53
ณ มี.ค.66	2,673.68	รวม	16,476.77	100.00

\*ข้อมูลงบการเงิน ณ วันที่ 31 มี.ค. 66

## • \*\*ผลประกอบการของธุรกิจ

### ▶ ผลประกอบการ

หน่วย : ล้านบาท

ปีงบการเงิน	2562	2563	2564
รายได้รวม	7,211.71	10,829.09	13,902.21
กำไร (ขาดทุน) สุทธิ	434.06	673.38	843.83

### ▶ อัตราส่วนทางการเงิน

หน่วย : ล้านบาท

ปีงบการเงิน	2562	2563	2564
ผลตอบแทนต่อสินทรัพย์ (%)	2.81	3.41	2.03
อัตรากำไรสุทธิ (%)	6.11	6.41	6.51
อัตราส่วนสภาพคล่อง (เท่า)	1.26	1.24	1.05
อัตราส่วนหนี้สินต่อทุน (เท่า)	2.11	2.41	2.83

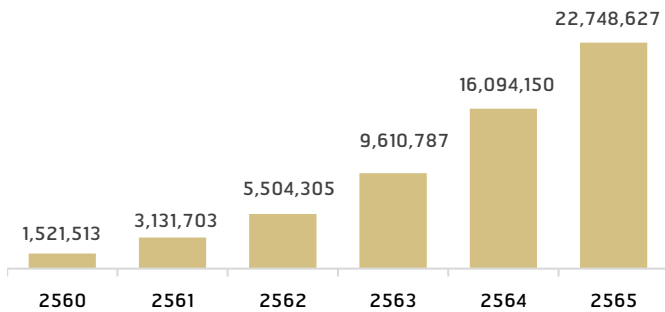
**ภาพรวมผลประกอบการของ** ธุรกิจการบริการชำระเงินทางอิเล็กทรอนิกส์ในปี 2562 - 2564 รายได้มีแนวโน้มเพิ่มขึ้นอย่างต่อเนื่อง โดยเฉพาะในปี 2564 มีรายได้ 13,902.21 ล้านบาท เพิ่มขึ้นจากปี 2563 ถึง 99.87% และปี 2563 เพิ่มขึ้นถึง 92.77% เมื่อเทียบกับปี 2562 ทั้งนี้หากพิจารณาผลประกอบการด้านกำไร ในปี 2562 - 2564 มีกำไร 434.06 ล้านบาท 673.38 ล้านบาท และ 843.83 ล้านบาท ตามลำดับ โดยมีแนวโน้มเพิ่มขึ้นอย่างต่อเนื่อง

โดยภาพรวมผลประกอบการในส่วนรายได้และกำไรเป็นไปในทิศทางเดียวกัน มีแนวโน้มเติบโตจากกระแสการทำธุรกรรมทางออนไลน์ และจากการเปลี่ยนแปลงของวิถีสังคมที่ต้องการความสะดวกสบาย ซึ่งปัจจัยแวดล้อมที่ส่งผลกระทบต่อธุรกิจ

ในช่วงปีงบการเงิน 2564 ที่ผ่านมา ทั้งอัตรากำไรสุทธิและอัตราส่วนหนี้สินต่อทุนมีทิศทางที่ดี โดยเฉพาะอัตรากำไรที่เพิ่มสูงขึ้นจากปีงบการเงิน 2563 ปัจจัยมาจากการดำเนินงานที่มีรายได้เพิ่มสูงขึ้น และการบริหารจัดการของธุรกิจให้มีผลกำไร และยังคงต้องบริหารสภาพคล่องของธุรกิจให้มีประสิทธิภาพเพื่อการแข่งขันในตลาดในระยะยาว

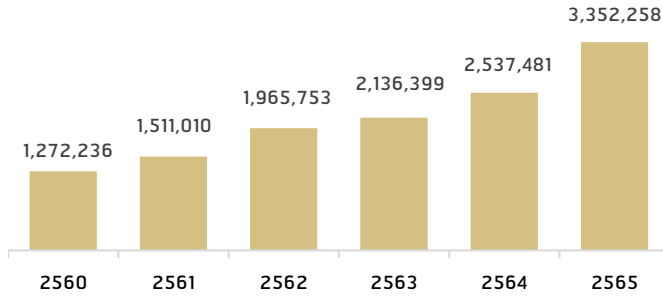
• **แนวโน้มธุรกิจ**

ปริมาณธุรกรรมการโอนเงิน/ชำระเงินผ่านอินเทอร์เน็ตและ  
โทรศัพท์เคลื่อนที่ (Mobile Banking/Internet Banking)  
(หน่วย : พันรายการ)



ที่มา : ธนาคารแห่งประเทศไทย

ปริมาณธุรกรรมชำระเงินผ่านเงินอิเล็กทรอนิกส์ (e-Money)  
(หน่วย : พันรายการ)



ที่มา : ธนาคารแห่งประเทศไทย

ในช่วง 6 ปีที่ผ่านมาปริมาณธุรกรรมการเงินทางอิเล็กทรอนิกส์เพิ่มสูงขึ้นอย่างมาก จากการเข้าถึงเทคโนโลยีที่สะดวกมากขึ้น และสถานการณ์แวดล้อม เช่น การแพร่ระบาดของโรคโควิด-19 และนโยบายภาครัฐที่สนับสนุนระบบธุรกรรมการเงินทางอิเล็กทรอนิกส์มากยิ่งขึ้น โดยข้อมูลปริมาณการโอนเงิน/ชำระเงินผ่านอินเทอร์เน็ตและโทรศัพท์เคลื่อนที่ในปี 2565 สูงถึง 2.2 หมื่นล้านรายการ และเพิ่มสูงขึ้นอย่างต่อเนื่องนับตั้งแต่ปี 2560 ที่มีเพียง 1.5 พันล้านรายการ เติบโตเพิ่มขึ้นจากปี 2560 คิดเป็นเกือบ 14 เท่า

นอกจากนั้นแล้วธุรกรรมชำระเงินผ่านเงินอิเล็กทรอนิกส์ (e-Money) ก็เป็นอีก 1 ธุรกรรมที่สำคัญ โดยมีอัตราการเติบโตของธุรกรรมอย่างต่อเนื่อง โดยในปี 2565 มีธุรกรรมชำระเงินผ่านเงินอิเล็กทรอนิกส์ กว่า 3.3 พันล้านรายการ เติบโตเพิ่มขึ้นจากปี 2560 คิดเป็น 1.6 เท่า ส่วนหนึ่งมาจากการใช้งานแอปพลิเคชัน “เป๋าตัง” ในการใช้งานสวัสดิการภาครัฐ ซึ่งเพิ่มความเชื่อมั่นให้แก่ประชาชนในการใช้งานกระเป๋าเงินอิเล็กทรอนิกส์ (e-Wallet) มากขึ้น รวมทั้งการส่งเสริมทางการตลาดของภาคเอกชนในการให้ผู้บริโภคชำระเงินผ่านกระเป๋าเงินอิเล็กทรอนิกส์ (e-Wallet) รวมทั้งเชิญชวนผู้ประกอบการเข้าร่วมบริการเพื่อให้ประชาชนคุ้นเคยกับบริการมากยิ่งขึ้น

อย่างไรก็ตามจากข้อมูลของสถาบันวิจัยเศรษฐกิจป๋วย อึ๊งภากรณ์ พบว่า การใช้บริการในระบบการชำระเงินทางอิเล็กทรอนิกส์ ยังคงกระจุกตัวอยู่ในกลุ่มเฉพาะ เช่นคนในเมือง คนทำงาน ซึ่งเป็นโอกาสที่สำคัญของผู้ประกอบการที่สนใจเข้าสู่ธุรกิจนี้ รวมทั้งพฤติกรรมของประชาชน และผู้ประกอบการ ที่เปลี่ยนแปลงไปในช่วง 5 ปีที่ผ่านมา โดยเฉพาะการยอมรับเทคโนโลยีที่มากขึ้นของทั้ง 2 กลุ่ม เช่น ประชาชนในกลุ่มอายุ 15-19 ปีที่มีอัตราการใช้งานเพิ่มสูงขึ้นถึง 3 เท่าในช่วงปี 2563-2564 รวมทั้งประชาชนในกลุ่มอายุอื่นๆ ก็มีการใช้งานเพิ่มขึ้นใกล้เคียงกัน ในขณะที่ผู้ประกอบการ ก็เริ่มยอมรับการใช้จ่ายเนื่องจากช่วยอำนวยความสะดวกในการดำเนินกิจการ ความถูกต้องทางบัญชี และโปรโมชั่นส่งเสริมการขายที่เข้ามาช่วยผู้ประกอบการในการขายสินค้าและบริการ

ในส่วนของกรมพัฒนาธุรกิจการค้าเอง ได้ดำเนินการส่งเสริมผู้ประกอบการ “การบริการชำระเงินทางอิเล็กทรอนิกส์” ด้วยเช่นกัน จากปัญหาเรื่องความปลอดภัยและความน่าเชื่อถือของบริษัทฯ ในธุรกิจดังกล่าว และธุรกิจการเงินที่เกี่ยวข้อง โดยเชื่อมโยงข้อมูล “ใบอนุญาตหรือใบขึ้นทะเบียนผู้ประกอบการที่อยู่ภายใต้การกำกับของธนาคารแห่งประเทศไทย” ขึ้นแสดงบนระบบ “คลังข้อมูลธุรกิจ” (DBD DataWarehouse+) สำหรับใช้ในการยืนยันความน่าเชื่อถือของนิติบุคคลที่ได้รับใบอนุญาตดังกล่าวถูกต้อง ให้แก่ ประชาชน ร้านค้า คู่ค้าทางธุรกิจ หรือผู้ที่เกี่ยวข้อง เพื่อเป็นการเพิ่มโอกาสทางธุรกิจให้แก่นิติบุคคล และขยายการใช้งานระบบการชำระเงินทางอิเล็กทรอนิกส์ของประเทศในอนาคต



## ธุรกิจ

### • สถิติการจัดตั้งธุรกิจ

ตารางจำนวนการจัดตั้ง (ราย)

เดือน	จำนวนนิติบุคคลจดทะเบียนจัดตั้งใหม่ (ราย)				
	พ.ศ.2562	พ.ศ.2563	พ.ศ.2564	พ.ศ.2565	พ.ศ.2566
มกราคม	4	1	3	4	1
กุมภาพันธ์	1	-	5	1	2
มีนาคม	1	2	3	4	-
เมษายน	3	1	4	-	
พฤษภาคม	2	2	2	1	
มิถุนายน	1	-	3	4	
กรกฎาคม	2	-	2	1	
สิงหาคม	7	3	1	2	
กันยายน	4	3	1		
ตุลาคม	-	3	-	2	
พฤศจิกายน	1	1	-	2	
ธันวาคม	2	1	1	1	
รวม	28	17	25	22	3

ตารางมูลค่าทุนจดทะเบียน (ล้านบาท)

เดือน	มูลค่าทุนจดทะเบียนจัดตั้งใหม่ (ล้านบาท)				
	พ.ศ.2562	พ.ศ.2563	พ.ศ.2564	พ.ศ.2565	พ.ศ.2566
มกราคม	208.00	0.01	9.00	7.00	3.00
กุมภาพันธ์	1.00	-	8.50	2.00	6.00
มีนาคม	2.00	6.00	7.00	7.50	-
เมษายน	9.00	5.00	6.00	-	
พฤษภาคม	4.00	4.00	0.40	1.00	
มิถุนายน	0.10	-	6.20	7.30	
กรกฎาคม	210.00	-	1.20	5.00	
สิงหาคม	22.10	16.00	2.00	2.00	
กันยายน	14.00	3.00	0.10	-	
ตุลาคม	0.00	101.50	-	1.06	
พฤศจิกายน	5.00	3.00	-	5.50	
ธันวาคม	12.00	1.00	2.00	1.00	
รวม	487.20	139.51	42.40	39.36	9.00

• นิติบุคคลดำเนินการ

ตารางนิติบุคคลดำเนินการอยู่แยกตามที่ตั้งสำนักงานแห่งใหญ่

ที่ตั้ง	คงอยู่	
	ราย	ล้านบาท
กทม.	114	16,390.31
กลาง (11 จังหวัด)	12	33.70
ชียนา	-	-
นครปฐม	1	5.00
นนทบุรี	5	3.70
ปทุมธานี	2	6.00
พระนครศรีอยุธยา	-	-
ลพบุรี	-	-
สมุทรปราการ	4	19.00
สมุทรสาคร	-	-
สระบุรี	-	-
สิงห์บุรี	-	-
อ่างทอง	-	-
ตะวันตก (6 จังหวัด)	1	1.00
กาญจนบุรี	-	-
ประจวบคีรีขันธ์	-	-
เพชรบุรี	-	-
ราชบุรี	1	1.00
สมุทรสงคราม	-	-
สุพรรณบุรี	-	-
ตะวันออก (8 จังหวัด)	6	11.20
จันทบุรี	-	-
ฉะเชิงเทรา	-	-
ชลบุรี	3	4.00
ตราด	1	0.20
นครนายก	-	-
ปราจีนบุรี	-	-
ระยอง	2	7.00
สระแก้ว	-	-
ใต้ (14 จังหวัด)	6	16.50
กระบี่	-	-
ชุมพร	-	-
ตรัง	-	-
นครศรีธรรมราช	-	-
นราธิวาส	-	-
ปัตตานี	1	1.00
พังงา	-	-
พัทลุง	-	-
ภูเก็ต	3	11.00
ยะลา	-	-
ระนอง	1	0.50
สงขลา	-	-
สตูล	-	-
สุราษฎร์ธานี	1	4.00

ที่ตั้ง	คงอยู่	
	ราย	ล้านบาท
เหนือ (17 จังหวัด)	7	6.56
กำแพงเพชร	-	-
เชียงใหม่	-	-
เชียงใหม่	3	4.00
ตาก	2	1.06
นครสวรรค์	-	-
น่าน	-	-
พะเยา	-	-
พิจิตร	-	-
พิษณุโลก	-	-
เพชรบูรณ์	-	-
แพร่	1	0.50
แม่ฮ่องสอน	-	-
ลำปาง	1	1.00
ลำพูน	-	-
สุโขทัย	-	-
อุตรดิตถ์	-	-
อุทัยธานี	-	-
ตะวันออกเฉียงเหนือ (2- จังหวัด)	5	17.50
กาฬสินธุ์	-	-
ขอนแก่น	1	1.00
ชัยภูมิ	-	-
นครพนม	-	-
นครราชสีมา	-	-
บึงกาฬ	-	-
บุรีรัมย์	-	-
มหาสารคาม	-	-
มุกดาหาร	-	-
ยโสธร	-	-
ร้อยเอ็ด	-	-
เลย	-	-
ศรีสะเกษ	-	-
สกลนคร	1	10.00
สุรินทร์	-	-
หนองคาย	1	0.50
หนองบัวลำภู	-	-
อำนาจเจริญ	-	-
อุดรธานี	-	-
อุบลราชธานี	2	6.00
รวมภูมิภาค	36	86.46

• งบการเงิน

ตารางผลประกอบการแยกตามขนาดของธุรกิจ

ปีงบการเงิน	2562	2563	2564*
<b>รายได้รวม</b>			
	หน่วย:ล้านบาท		
ขนาดเล็ก (S)	605.71	298.08	314.29
ขนาดกลาง (M)	351.62	458.71	700.47
ขนาดใหญ่ (L)	6,254.38	10,072.30	12,887.45
รวมทุกขนาด	7,211.71	10,829.09	13,902.21
<b>กำไร (ขาดทุน) สุทธิรวม</b>			
	หน่วย:ล้านบาท		
ขนาดเล็ก (S)	-342.21	-282.53	-532.49
ขนาดกลาง (M)	73.56	42.53	41.12
ขนาดใหญ่ (L)	702.71	913.38	1,335.21
รวมทุกขนาด	434.06	673.38	843.83

ตารางอัตราส่วนทางการเงิน

ปีงบการเงิน	2562	2563	2564*
<b>ผลตอบแทนต่อสินทรัพย์</b>			
ขนาดเล็ก (S)	-12.37	-14.68	-17.61
ขนาดกลาง (M)	3.46	1.36	1.94
ขนาดใหญ่ (L)	6.66	6.22	3.68
รวมทุกขนาด	2.81	3.41	2.03
<b>อัตรากำไรสุทธิ (Net Income Ratio)</b>			
ขนาดเล็ก (S)	-64.84	-122.58	-173.28
ขนาดกลาง (M)	22.01	9.44	5.02
ขนาดใหญ่ (L)	11.25	9.29	11.27
รวมทุกขนาด	6.11	6.41	6.51
<b>อัตราส่วนสภาพคล่อง (เท่า)</b>			
ขนาดเล็ก (S)	1.35	3.61	3.85
ขนาดกลาง (M)	1.33	1.27	1.40
ขนาดใหญ่ (L)	1.22	1.15	0.95
รวมทุกขนาด	1.26	1.24	1.05
<b>อัตราส่วนหนี้สินต่อทุน (D/E Ratio)</b>			
ขนาดเล็ก (S)	0.67	0.16	0.32
ขนาดกลาง (M)	2.25	2.87	1.51
ขนาดใหญ่ (L)	3.66	4.22	3.97
รวมทุกขนาด	2.11	2.41	2.83

\*ข้อมูลงบการเงิน ณ วันที่ 31 มี.ค. 66