

- จำนวนการจัดตั้งธุรกิจคลินิกโรคทั่วไปและเฉพาะทาง 2 เดือนแรกของปี 2566 (ม.ค. - ก.พ.) เติบโต 32.41 % และมูลค่าทุนจดทะเบียนจัดตั้งเพิ่มขึ้น 1.96 เท่าจากปีที่ผ่านมา
- ปัจจุบันประเทศไทยกำลังเข้าสู่สังคมผู้สูงอายุอย่างสมบูรณ์ การเพิ่มขึ้นของจำนวนและอัตราของผู้สูงอายุทำให้ความต้องการใช้บริการทางการแพทย์เพิ่มขึ้น
- ปัจจัยสนับสนุนที่ทำให้ผู้ป่วยเลือกใช้บริการคลินิกทั่วไปและเฉพาะทาง คือ ความสะดวกในการใช้บริการ สามารถใช้บริการได้ในช่วงเวลาเลิกงาน หรือนอกเวลาราชการ การเดินทางที่สะดวกตั้งอยู่ใกล้ชุมชน รวมถึงค่าใช้จ่ายในการรักษาพยาบาลที่ไม่สูงมากถ้าเทียบกับโรงพยาบาลเอกชน ประกอบกับเทรนด์การดูแลสุขภาพของคนในปัจจุบันที่ต้องการแพทย์ผู้เชี่ยวชาญในโรคเฉพาะทาง

#### การจัดประเภทธุรกิจของนิติบุคคล

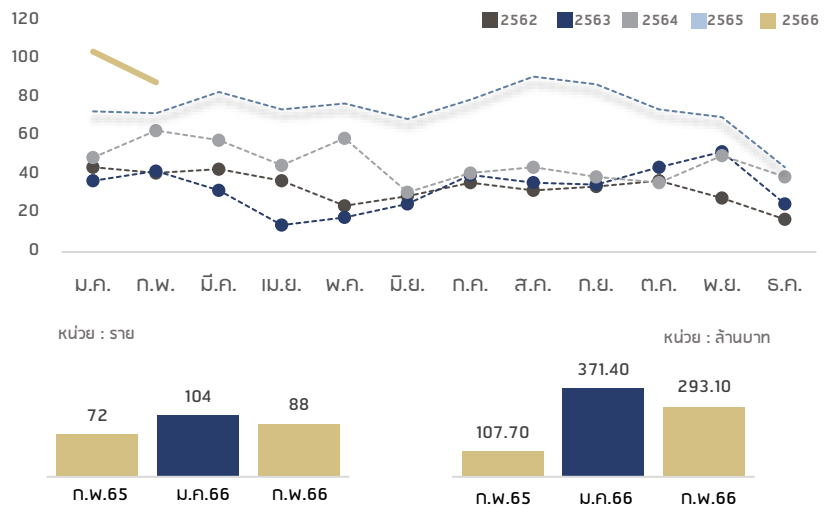
**86201** : กิจกรรมคลินิกโรคทั่วไป

**86202** : กิจกรรมคลินิกโรคเฉพาะทาง

\*จัดประเภทธุรกิจ ตามหลักการจัดการมาตรฐานอุตสาหกรรม (ประเทศไทย) ปี 2552 กระทรวงแรงงาน

#### ภาพรวมธุรกิจ

##### การ จัดตั้งธุรกิจ



จำนวนการจัดตั้งธุรกิจคลินิกโรคทั่วไปและเฉพาะทาง 2 เดือนแรกของปี 2566 (ม.ค. - ก.พ.) มีจำนวนการจัดตั้งใหม่สูงถึง 192 ราย เพิ่มขึ้นจากช่วงเดียวกันของปี 2564 (ม.ค. - ก.พ.) คิดเป็น 32.41% โดยในเดือน ก.พ. 66 มีการจัดตั้งธุรกิจทั้งสิ้น 88 ราย ลดลงจากเดือน ม.ค. 66 จำนวน 16 ราย แต่เพิ่มขึ้นจากเดือน ก.พ. 65 จำนวน 16 ราย คิดเป็น 22.22 %

มูลค่าทุนการจัดตั้งธุรกิจในเดือน ก.พ. 66 มีจำนวนทั้งสิ้น 293.10 ล้านบาท ลดลงจากเดือน ม.ค. 66 จำนวน 78.30 ล้านบาท คิดเป็น 21.08% แต่เพิ่มขึ้นจากช่วงเดียวกันของปี 2565 จำนวน 185.40 ล้านบาท คิดเป็น 1.72 เท่า

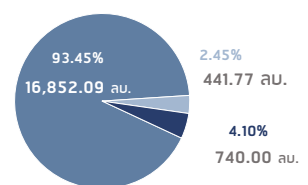
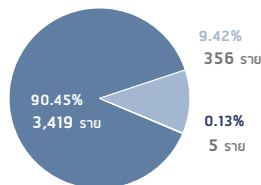
#### ธุรกิจที่ดำเนินกิจการอยู่

จำนวน 3,780 ราย

มูลค่าทุน 18,033.86 ลบ.



#### ประเภทนิติบุคคล

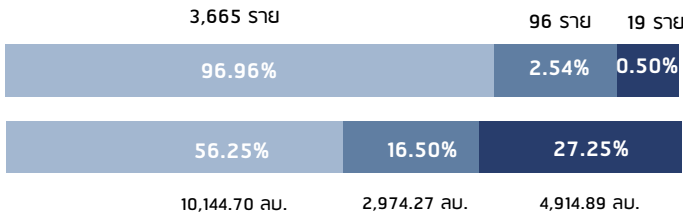


#### ช่วงทุนจดทะเบียน

ช่วงทุน	ราย	%	ทุน	%
≤ 1 ลบ.	2,409	63.73	2,260.18	12.53
1.01-5.00 ลบ.	1,137	30.08	3,842.49	21.31
5.01-100 ลบ.	214	5.66	5,452.19	30.23
> 100 ลบ.	20	0.53	6,479.00	35.93

▶ ขนาดธุรกิจ

■ S ■ M ■ L



▶ ที่ตั้งนิติบุคคล

ที่ตั้งของนิติบุคคล	จำนวน ราย	%	ทุน ล้านบาท	%
กรุงเทพมหานคร	1,905	50.40	10,651.14	59.06
กลาง	578	15.29	4,076.59	22.61
ตะวันออก	298	7.88	681.99	3.78
ตะวันออกเฉียงเหนือ	372	9.84	966.14	5.36
เหนือ	386	10.21	913.15	5.06
ใต้	186	4.92	672.55	3.73
ตะวันตก	55	1.46	72.30	0.40

จังหวัดในภูมิภาคที่มีนิติบุคคลอยู่สูงสุด 5 อันดับแรก

1. นนทบุรี 211 ราย	2. เชียงใหม่ 205 ราย	3. ชลบุรี 167 ราย	4. สมุทรปราการ 124 ราย	5. ปทุมธานี 111 ราย
-----------------------	-------------------------	----------------------	---------------------------	------------------------

▶ การลงทุนของต่างชาติในนิติบุคคลไทย

ปี	ล้านบาท	สัญชาติ	มูลค่า (ล้านบาท)	%
2563	632.60	ไทย	17,114.53	94.90
2564	849.06	สิงคโปร์	327.92	1.82
2565	917.87	จีน	165.99	0.92
ก.พ. 65	847.81	ฮ่องกง	116.37	0.65
ก.พ. 66	919.33	สัญชาติอื่นๆ	309.05	1.71
		รวม	18,033.86	100

ธุรกิจคลินิกโรคทั่วไปและเฉพาะทางที่ดำเนินกิจการอยู่ ณ 28 กุมภาพันธ์ 2566 มีจำนวน 3,780 ราย คิดเป็น 0.44% ของธุรกิจทั้งหมดที่ดำเนินการอยู่และมีมูลค่าทุน 18,033.86 ล้านบาท คิดเป็น 0.09% ของธุรกิจทั้งหมดที่ดำเนินการอยู่ในประเทศไทย

ธุรกิจส่วนใหญ่ดำเนินกิจการในรูปแบบบริษัทจำกัด ซึ่งมีจำนวน 3,419 ราย คิดเป็น 90.45% มูลค่าทุน 16,852.09 ล้านบาท โดยส่วนใหญ่เป็นธุรกิจที่มีทุนจดทะเบียนไม่เกิน 1 ล้านบาท จำนวน 2,409 ราย ทุนฯ 1.01-5.00 ล้านบาท จำนวน 1,137 ราย ทุนฯ 5.01-100 ล้านบาท จำนวน 214 ราย และมากกว่า 100 ล้านบาท จำนวน 20 ราย และพบว่า เป็นธุรกิจขนาดเล็ก (S) มากที่สุด จำนวน 3,665 ราย คิดเป็น 96.96% ธุรกิจขนาดกลาง (M) จำนวน 96 ราย คิดเป็น 2.54% และธุรกิจขนาดใหญ่ (L) จำนวน 19 ราย คิดเป็น 0.50%

ส่วนใหญ่ตั้งอยู่ในกรุงเทพมหานคร 1,905 ราย คิดเป็น 50.40% และมีทุนจดทะเบียนรวม 10,651.14 ล้านบาท คิดเป็น 59.06%

ภาคกลางมีนิติบุคคลดำเนินกิจการอยู่เป็นอันดับ 2 จำนวน 578 ราย คิดเป็น 15.29% และภาคเหนือเป็นอันดับ 3 จำนวน 386 ราย คิดเป็น 10.21% และจังหวัดในภูมิภาคที่มีนิติบุคคลอยู่สูงสุดได้แก่ นนทบุรี 211 ราย

การลงทุนของต่างชาติสูงสุด ได้แก่ สิงคโปร์ จำนวน 327.92 ล้านบาท คิดเป็น 1.82% ของมูลค่าการลงทุนในประเภทธุรกิจนี้ อันดับที่ 2 คือ จีน จำนวน 165.99 ล้านบาท คิดเป็น 0.92% และอันดับ 3 ฮ่องกง จำนวน 116.37 ล้านบาท คิดเป็น 0.65%

\*ข้อมูลงบการเงิน ณ วันที่ 28 กุมภาพันธ์ 66

• ผลประกอบการของธุรกิจ

▶ ผลประกอบการ

หน่วย : ล้านบาท

ปีงบการเงิน	2562	2563	2564
รายได้รวม	40,185.27	33,947.24	37,388.41
กำไร (ขาดทุน) สุทธิ	971.83	482.54	1,818.04

▶ อัตราส่วนทางการเงิน

หน่วย : ล้านบาท

ปีงบการเงิน	2562	2563	2564
ผลตอบแทนต่อสินทรัพย์ (%)	3.00	1.59	5.34
อัตรากำไรสุทธิ (%)	2.52	1.44	4.95
อัตราส่วนสภาพคล่อง (เท่า)	1.50	1.45	1.35
อัตราส่วนหนี้สินต่อสินทรัพย์ (เท่า)	0.32	0.35	0.40

ภาพรวมผลประกอบการของธุรกิจคลินิกโรคทั่วไปและ

เฉพาะทาง ในปี 2562-2564 โดยรายได้รวมในปี 2563 ปรับตัวลดลงเล็กน้อยคิดเป็น 15.52% จากปีก่อน สาเหตุส่วนหนึ่งเนื่องจากสถานการณ์การแพร่ระบาดของโรคโควิด-19 ที่คนจะเลือกรับการรักษาจากโรงพยาบาลและกักตัวที่บ้านมากกว่าเข้ารับการรักษาจากคลินิกและในปี 2564 มีการฟื้นตัวขึ้นมาอีกครั้งคิดเป็น 10.13% จากปีก่อนจากการสถานการณ์โรคโควิด-19 ที่คลี่คลายลง และการผ่อนคลายมาตรการต่างๆ โดยกำไร ปี 2563 มีจำนวนทั้งสิ้น 482.54 ล้านบาท ลดลง 489.29 ล้านบาท คิดเป็น 50.34% จากปี 2562 และปี 2564 มีการฟื้นตัวกลับมาและมีกำไร 1,818.04 ล้านบาท เพิ่มขึ้น 1,335.50 ล้านบาท คิดเป็น 2.76 เท่า เมื่อเปรียบเทียบกับปี 2563

สอดคล้องกับอัตราส่วนทางการเงินของธุรกิจในช่วงปี 2562-2564 ที่ผลตอบแทนต่อทรัพย์สิน และอัตรากำไรสุทธิ เป็นไปตามสถานการณ์ของธุรกิจ ที่ต้องเผชิญกับความเสี่ยงของสถานการณ์การแพร่ระบาดของโรคโควิด-19 ในปี 2563 อย่างไรก็ตามหากพิจารณาจากอัตราส่วนสภาพคล่อง และอัตราส่วนหนี้สินต่อสินทรัพย์ จะเห็นได้ว่าธุรกิจยังมีความแข็งแกร่ง โดยในปี 2564 อัตราส่วนสภาพคล่องของธุรกิจอยู่ที่ 1.35 เท่า และอัตราส่วนหนี้สินต่อสินทรัพย์อยู่ที่ 0.40 เท่า หมายความว่า ธุรกิจมีสภาพคล่องสูง และมีหนี้สินต่ำ

## • แนวนับธุรกิจ

จำนวนและอัตราผู้สูงอายุ

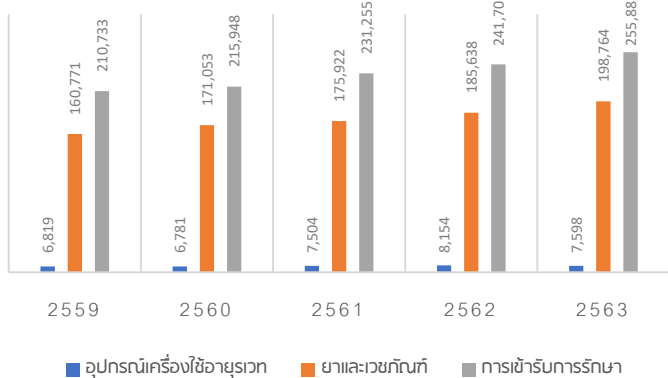
(หน่วย : คน)

รายการ	2562	2563	2564	2565
จำนวนผู้สูงอายุ	11,547,355	11,789,098	12,071,873	12,698,329
อัตราผู้สูงอายุ	17.3	17.8	18.2	19.2

ที่มา : กรมการปกครอง กระทรวงมหาดไทย

ค่าใช้จ่ายด้านสุขภาพของประเทศไทย

(หน่วย : ล้านบาท)



ที่มา : สำนักงานสภาพัฒนาการเศรษฐกิจและสังคมแห่งชาติ

ธุรกิจคลินิกโรคทั่วไปและเฉพาะทางเป็นธุรกิจประเภทสถานพยาบาลที่ไม่รับผู้ป่วยไว้ค้างคืน ปัจจัยสนับสนุนที่ทำให้ผู้ป่วยเลือกใช้บริการคลินิกทั่วไปและเฉพาะทาง ซึ่งเกี่ยวข้องกับความสะดวกในการใช้บริการ เนื่องจากสามารถใช้บริการได้ในช่วงเวลาเลิกงาน หรือนอกเวลาราชการ การเดินทางที่สะดวก ตั้งอยู่ใกล้ชุมชน รวมถึงค่าใช้จ่ายในการรักษาพยาบาลที่ไม่สูงมาก ถ้าเทียบกับโรงพยาบาลเอกชน ประกอบกับเทรนด์การดูแลสุขภาพของคนที่ต้องการแพทย์ผู้เชี่ยวชาญในโรคเฉพาะทาง นอกจากนี้ สถานการณ์สิ่งแวดล้อมที่เปลี่ยนแปลงไป ก่อให้เกิดโรคร้ายต่าง ๆ มากขึ้น เช่น มลพิษทางอากาศ โรคติดต่ออุบัติใหม่ เป็นต้น

อีกทั้งปัจจุบันรัฐบาลได้มีนโยบายเพื่อให้ประชาชนเข้าถึงบริการสุขภาพอย่างทั่วถึง ลดจำนวนการใช้บริการที่โรงพยาบาล จึงเกิดโครงการที่คลินิกเอกชนเข้าร่วมกับประกันสังคม คลินิกเครือข่ายของโรงพยาบาล คลินิกชุมชนอบอุ่น เป็นต้น ทำให้ประชาชนที่ใช้สิทธิประกันสังคม หรือ สิทธิบัตรทอง สามารถใช้บริการคลินิกได้

จากปัจจัยที่กล่าวมานั้น จึงถือเป็นโอกาสทางธุรกิจที่สำคัญของผู้ประกอบธุรกิจคลินิกโรคทั่วไปและเฉพาะทางที่จะมีโอกาสเติบโต เพื่อรองรับความต้องการใช้บริการและอัตราการเจ็บป่วยในอนาคต

ปัจจุบันประเทศไทยกำลังเข้าสู่สังคมผู้สูงอายุอย่างสมบูรณ์ กล่าวคือ กำลังจะมีจำนวนประชากรที่มีอายุ 60 ปี ขึ้นไปมากกว่าร้อยละ 20 จากสถิติในปี 2565 พบว่ามีจำนวนผู้สูงอายุมากถึง 12,698,329 คน คิดเป็นร้อยละ 19.2 ของประชากรทั้งหมด (66.09 ล้านคน) การเพิ่มขึ้นของจำนวนและอัตราของผู้สูงอายุทำให้ความต้องการใช้บริการทางการแพทย์เพิ่มมากขึ้น เนื่องจากเป็นวัยที่เจ็บป่วยได้ง่าย ประกอบกับปัญหาสิ่งแวดล้อม การเปลี่ยนแปลงของภูมิอากาศ รูปแบบการดำเนินชีวิตที่เร่งรีบ ปัญหาความเครียด ล้วนส่งผลต่อสุขภาพของคน ทำให้อัตราการเจ็บป่วยของคนไทยมีแนวโน้มเพิ่มขึ้น ธุรกิจด้านสุขภาพหรือบริการทางการแพทย์จึงเป็นที่ต้องการและมีแนวโน้มเติบโตมากขึ้น

สอดคล้องกับ ค่าใช้จ่ายด้านสุขภาพที่มีแนวโน้มเพิ่มขึ้นทุกปี ตั้งแต่ปี 2559 -2563 โดยใน ปี 2563 มีมูลค่าเพิ่มขึ้นถึง 26,751 ล้านบาท หรือคิดเป็น 6% จากปี 2562 ซึ่งค่าใช้จ่ายด้านสุขภาพที่เพิ่มขึ้นในปี 2563 แบ่งเป็น ค่าใช้จ่ายด้านการเข้ารับการรักษา มากที่สุด จำนวน 255,883 ล้านบาท รองลงมา คือ ยาและเวชภัณฑ์ จำนวน 198,764 ล้านบาท และอุปกรณ์เครื่องใช้ อายุรเวช จำนวน 7,598 ล้านบาท คิดเป็น 55%, 43% และ 2% ตามลำดับ จากค่าใช้จ่ายด้านการเข้ารับการรักษามากที่สุดจึงเป็น ปัจจัยเสริมให้ธุรกิจคลินิกโรคทั่วไปและเฉพาะทางมีการจัดตั้งใหม่ เพิ่มขึ้นเพื่อรองรับความต้องการที่เพิ่มสูงขึ้นอย่างมาก



## ธุรกิจคลินิกโรคทั่วไปและเฉพาะทาง

- สถิติการจัดตั้งธุรกิจ

ตารางจำนวนการจัดตั้ง (ราย)

เดือน	จำนวนนิติบุคคลจดทะเบียนจัดตั้งใหม่ (ราย)				
	พ.ศ.2562	พ.ศ.2563	พ.ศ.2564	พ.ศ.2565	พ.ศ.2566
มกราคม	44	37	49	73	104
กุมภาพันธ์	41	42	63	72	88
มีนาคม	43	32	58	83	
เมษายน	37	14	45	74	
พฤษภาคม	24	18	59	77	
มิถุนายน	29	25	31	69	
กรกฎาคม	36	40	41	79	
สิงหาคม	32	36	44	91	
กันยายน	34	35	39	87	
ตุลาคม	37	44	36	74	
พฤศจิกายน	28	52	50	70	
ธันวาคม	17	25	39	44	
รวม	402	400	554	893	192

ตารางมูลค่าทุนจดทะเบียน (ล้านบาท)

เดือน	มูลค่าทุนจดทะเบียนจัดตั้งใหม่ (ล้านบาท)				
	พ.ศ.2562	พ.ศ.2563	พ.ศ.2564	พ.ศ.2565	พ.ศ.2566
มกราคม	77.00	118.50	87.15	116.55	371.40
กุมภาพันธ์	59.95	64.00	191.40	107.70	293.10
มีนาคม	57.30	56.00	85.00	112.88	
เมษายน	48.10	15.00	63.80	145.82	
พฤษภาคม	28.90	17.50	83.70	295.36	
มิถุนายน	35.10	47.70	74.15	101.24	
กรกฎาคม	43.70	51.70	53.50	378.40	
สิงหาคม	39.20	44.95	56.00	180.44	
กันยายน	48.20	48.00	77.90	142.70	
ตุลาคม	64.65	54.30	56.60	234.40	
พฤศจิกายน	31.70	82.30	73.22	344.71	
ธันวาคม	34.20	48.30	68.11	67.50	
รวม	568.00	648.25	970.53	2,227.70	664.50

• นิติบุคคลดำเนินการ

ตารางนิติบุคคลดำเนินการอยู่แยกตามที่ตั้งสำนักงานแห่งใหญ่

ที่ตั้ง	คงอยู่	
	ราย	ล้านบาท
กทม.	1,905	10,651.14
กลาง (11 จังหวัด)	578	4,076.59
ชียนาก	2	5.00
นครปฐม	34	2,555.23
นนทบุรี	211	550.71
ปทุมธานี	111	211.95
พระนครศรีอยุธยา	28	373.00
ลพบุรี	9	15.50
สมุทรปราการ	124	282.50
สมุทรสาคร	31	46.40
สระบุรี	25	29.80
สิงห์บุรี	0	0.00
อ่างทอง	3	6.50
ตะวันตก (6 จังหวัด)	55	72.30
กาญจนบุรี	6	7.20
ประจวบคีรีขันธ์	15	28.00
เพชรบุรี	7	6.50
ราชบุรี	7	12.50
สมุทรสงคราม	4	3.50
สุพรรณบุรี	16	14.60
ตะวันออก (8 จังหวัด)	298	681.99
ฉะเชิงเทรา	11	15.70
จันทบุรี	23	50.55
ชลบุรี	167	449.69
ตราด	4	3.10
นครนายก	4	4.50
ปราจีนบุรี	11	22.65
ระยอง	71	120.30
สระแก้ว	7	15.50
ใต้ (14 จังหวัด)	186	672.55
กระบี่	18	129.50
ชุมพร	6	25.25
ตรัง	7	15.50
นครศรีธรรมราช	18	47.50
นราธิวาส	3	3.50
ปัตตานี	6	11.00
พังงา	1	1.00
พัทลุง	1	1.00
ภูเก็ต	67	183.15
ยะลา	4	3.80
ระนอง	2	6.00
สงขลา	34	206.35
สตูล	1	1.00
สุราษฎร์ธานี	18	38.00

ที่ตั้ง	คงอยู่	
	ราย	ล้านบาท
เหนือ (17 จังหวัด)	386	913.15
กำแพงเพชร	15	19.00
ชัยนาท	66	89.94
เชียงใหม่	205	509.92
ตาก	9	11.90
นครสวรรค์	10	101.50
น่าน	7	8.10
พะเยา	11	11.70
พิจิตร	0	0.00
พิษณุโลก	23	86.95
เพชรบูรณ์	2	4.00
แพร่	5	8.00
แม่ฮ่องสอน	0	0.00
ลำปาง	12	24.30
ลำพูน	11	20.84
สุโขทัย	3	3.50
อุตรดิตถ์	6	12.50
อุทัยธานี	1	1.00
ตะวันออกเฉียงเหนือ (20 จังหวัด)	372	966.14
กาฬสินธุ์	5	3.75
ขอนแก่น	59	111.25
ชัยภูมิ	9	18.55
นครพนม	6	5.55
นครราชสีมา	82	373.39
บึงกาฬ	2	2.00
บุรีรัมย์	7	12.15
มหาสารคาม	14	19.30
มุกดาหาร	10	23.50
ยโสธร	2	10.00
ร้อยเอ็ด	14	17.80
เลย	4	5.40
ศรีสะเกษ	18	52.10
สุรินทร์	11	17.25
สุรินทร์	10	19.00
หนองคาย	12	17.10
หนองบัวลำภู	3	6.00
อำนาจเจริญ	3	11.00
อุดรธานี	43	113.35
อุบลราชธานี	58	127.70
รวมภูมิภาค	1,875	7,382.72

• งบการเงิน

ตารางผลประกอบการแยกตามขนาดของธุรกิจ

ปีงบการเงิน	2562	2563	2564
<b>รายได้รวม</b> หน่วย:ล้านบาท			
ขนาดเล็ก (S)	22,276.46	20,051.54	22,282.79
ขนาดกลาง (M)	5,466.10	6,307.75	6,288.91
ขนาดใหญ่ (L)	12,442.70	7,587.95	8,816.72
รวมทุกขนาด	40,185.27	33,947.24	37,388.41
<b>กำไร (ขาดทุน) สุทธิรวม</b> หน่วย:ล้านบาท			
ขนาดเล็ก (S)	351.95	-262.24	450.94
ขนาดกลาง (M)	189.73	-133.09	271.56
ขนาดใหญ่ (L)	430.14	877.87	1,095.54
รวมทุกขนาด	971.83	482.54	1,818.04

ตารางอัตราส่วนทางการเงิน

ปีงบการเงิน	2562	2563	2564
<b>ผลตอบแทนต่อสินทรัพย์</b>			
ขนาดเล็ก (S)	2.55	-1.81	2.73
ขนาดกลาง (M)	3.78	-1.82	3.53
ขนาดใหญ่ (L)	3.16	10.31	11.09
รวมทุกขนาด	3.00	1.59	5.34
<b>อัตรากำไรสุทธิ (Net Income Ratio)</b>			
ขนาดเล็ก (S)	1.61	-1.33	2.05
ขนาดกลาง (M)	3.51	-2.14	4.43
ขนาดใหญ่ (L)	3.82	11.74	12.64
รวมทุกขนาด	2.52	1.44	4.95
<b>อัตราส่วนสภาพคล่อง (เท่า)</b>			
ขนาดเล็ก (S)	1.52	1.49	1.45
ขนาดกลาง (M)	0.95	1.22	1.20
ขนาดใหญ่ (L)	1.75	1.59	1.30
รวมทุกขนาด	1.50	1.45	1.35
<b>อัตราส่วนหนี้สินต่อสินทรัพย์ (D/E Ratio)</b>			
ขนาดเล็ก (S)	0.35	0.36	0.37
ขนาดกลาง (M)	0.36	0.35	0.44
ขนาดใหญ่ (L)	0.28	0.32	0.43
รวมทุกขนาด	0.32	0.35	0.40

ข้อมูลงบการเงิน ณ วันที่ 28 ก.พ. 66