

แผนเส้นทางความก้าวหน้าในสายอาชีพของข้าราชการกรมพัฒนาธุรกิจการค้า

จัดทำโดย

นายสันติ แป้นอ่ำ

นักทรัพยากรบุคคลชำนาญการพิเศษ

กลุ่มการเจ้าหน้าที่ สำนักงานเลขานุการกรม
กรมพัฒนาธุรกิจการค้า กระทรวงพาณิชย์

คำนำ

ตามที่กรมพัฒนาธุรกิจการค้าได้กำหนดแผนความก้าวหน้าในสายงานให้แก่บุคลากรของกรมพัฒนาธุรกิจการค้า ตามแผนการพัฒนาคุณภาพการบริหารจัดการภาครัฐ (PMQA) หมวด ๕ การมุ่งเน้นทรัพยากรบุคคล ซึ่งกรมได้เห็นชอบให้ใช้แผนดังกล่าวเมื่อวันที่ ๒๘ เมษายน ๒๕๕๔ เพื่อให้ส่วนราชการมีแผนการสร้างควมก้าวหน้าในสายงานให้แก่บุคลากร (Career Path) เพื่อสร้างขวัญและกำลังใจในการปฏิบัติงานให้แก่บุคลากร เพราะเป็นสิ่งที่แสดงให้เห็นให้ผู้ปฏิบัติงานได้เห็นโอกาสความก้าวหน้าในอาชีพตำแหน่งงานตั้งแต่เริ่มต้นจนถึงตำแหน่งสูงสุดที่สามารถก้าวหน้าไปได้ และสามารถวางแผนความก้าวหน้าในอาชีพของตนเองได้ ทำให้มีโอกาสสำรวจสมรรถนะ ความถนัด และความสนใจของตนเองว่าเหมาะสมกับลักษณะงานแบบใดในหน่วยงาน และสามารถเตรียมความพร้อมที่จะปฏิบัติงาน รวมทั้งเตรียมการเพิ่มพูนศักยภาพของตนเองเพื่อรองรับตำแหน่งงานที่จะก้าวต่อไปในอนาคต ซึ่งนอกจากจะสร้างความพึงพอใจในการปฏิบัติงานในหน่วยงานแล้ว ยังแสดงให้เห็นถึงความโปร่งใสและเป็นธรรมในกระบวนการบริหารทรัพยากรบุคคลด้วย

ซึ่งในการดำเนินการจัดทำแผนเส้นทางความก้าวหน้าในสายอาชีพในภาพรวมตามมาตรฐานกำหนดตำแหน่งของสำนักงาน ก.พ. แสดงการเลื่อนระดับหรือตำแหน่งงานแนวดิ่ง ดังนี้

๑. คำอธิบายประเภทสายงานตำแหน่ง และระดับตำแหน่ง
๒. แผนภูมิแสดงความก้าวหน้าของสายงานแต่ละประเภท และระดับตำแหน่ง
๓. กรอบเส้นทางความก้าวหน้าในอาชีพตามมาตรฐานกำหนดตำแหน่งทุกตำแหน่ง

ซึ่งเมื่อกรมพัฒนาธุรกิจการค้า มีแผนยุทธศาสตร์และโครงสร้างกรมที่ได้ทบทวนและปรับปรุงเสร็จเรียบร้อยแล้ว ตลอดจนกำหนดความรู้ ทักษะ และสมรรถนะประจำสายงานที่ต้องการแต่ละระดับของตำแหน่งที่ชัดเจนแล้ว จะดำเนินการจัดทำเส้นทางความก้าวหน้าของตำแหน่งเป้าหมาย คือ ตำแหน่งผู้อำนวยการสำนัก และตำแหน่งหัวหน้ากลุ่มงานในสายงานหลักของกรม เพื่อใช้ประโยชน์ในการบริหารงานบุคคลต่อไป เช่น การสรรหา การคัดเลือกบุคคลเพื่อเตรียมความพร้อมตำแหน่งงานที่ว่าง การวางแผนฝึกอบรม และพัฒนาบุคลากร หรือโอนย้ายงาน เป็นต้น

สารบัญ

เรื่อง	หน้า
๑. คำอธิบายประเภทสายงานตำแหน่ง สายงาน และระดับตำแหน่ง	๔
- กรอบการวางแผนทางเดินสายอาชีพ (Career Path) กรมพัฒนาธุรกิจการค้า.	๙
- แผน Career Path ตำแหน่งประเภทวิชาการ กรมพัฒนาธุรกิจการค้า	๑๐
- แผน Career Path ตำแหน่งประเภททั่วไป กรมพัฒนาธุรกิจการค้า	๑๑
๒. กรอบเส้นทางความก้าวหน้าในอาชีพตามมาตรฐานกำหนดตำแหน่ง	๑๒
- ประเภทบริหาร ระดับสูงและระดับต้น	๑๓
- ประเภทอำนวยการ และผู้อำนวยการเฉพาะด้าน	๑๕
- ประเภทวิชาการ ๑๑ สายงาน	๑๙
- ประเภททั่วไป ๕ สายงาน	๓๐
๓. หลักเกณฑ์และวิธีตามหนังสือเวียนสำนักงาน ก.พ. และระเบียบที่เกี่ยวข้อง	๓๓

คำอธิบายประเภทสายตำแหน่ง สายงาน และระดับตำแหน่ง
กรมพัฒนาธุรกิจการค้า

ตำแหน่งข้าราชการภายในกรมพัฒนาธุรกิจการค้า

ตำแหน่งข้าราชการภายในกรมพัฒนาธุรกิจการค้า แบ่งเป็น ๔ ประเภท ดังนี้

๑. ตำแหน่งประเภทบริหาร (Executive Positions)

ได้แก่ ตำแหน่งที่มีอำนาจและหน้าที่ในการบริหารงานในฐานะที่เป็นหัวหน้าส่วนราชการ หรือรองหัวหน้าส่วนราชการ มี ๒ ระดับ

- ผู้บริหารระดับสูง (S๒) ได้แก่ ตำแหน่งอธิบดี
- ผู้บริหารระดับต้น (S๑) ได้แก่ ตำแหน่งรองอธิบดี (๓)

๒. ตำแหน่งประเภทอำนวยการ (Managerial Positions)

ได้แก่ ตำแหน่งที่มีอำนาจและหน้าที่ในการบริหารงานในฐานะหัวหน้าส่วนราชการที่ต่ำกว่าระดับกรม เช่น ตำแหน่งผู้อำนวยการสำนัก มี ๒ กลุ่ม

ก. ตำแหน่งประเภทอำนวยการ มี ๒ ระดับ

๑. ตำแหน่งประเภทอำนวยการ ระดับต้น (M๑)

- ๑) ผู้อำนวยการกองพาณิชย์อิเล็กทรอนิกส์
- ๒) ผู้อำนวยการกองบริหารการประกอบธุรกิจของชาวต่างชาติ

๒. ตำแหน่งประเภทอำนวยการ ระดับสูง (M๒)

- ๑) ผู้อำนวยการกองทะเบียนธุรกิจ
- ๒) ผู้อำนวยการกองข้อมูลธุรกิจ
- ๓) ผู้อำนวยการกองกำกับบัญชีธุรกิจ
- ๔) ผู้อำนวยการกองส่งเสริมและพัฒนาธุรกิจ
- ๕) เลขานุการกรม

ข. ตำแหน่งประเภทอำนวยการเฉพาะด้าน มี ๒ ระดับ

๑. ตำแหน่งประเภทอำนวยการ ระดับต้น (M๑)

- ๑) ผู้อำนวยการกองคลัง
- ๒) ผู้อำนวยการศูนย์เทคโนโลยีสารสนเทศและการสื่อสาร

๒. ตำแหน่งประเภทอำนวยการ ระดับสูง (M๒)

- ๑) ผู้อำนวยการสำนักกฎหมาย

๓. ตำแหน่งประเภทวิชาการ (Knowledge Worker Positions)

ได้แก่ ตำแหน่งในฐานะผู้ปฏิบัติงานที่ใช้ความรู้ในทางวิชาการ ซึ่ง ก.พ. กำหนดว่าต้องใช้ผู้สำเร็จการศึกษาระดับปริญญาเพื่อปฏิบัติงานในหน้าที่ มี ๔ ระดับ

- ๑) ตำแหน่งประเภทวิชาการระดับปฏิบัติการ (Practitioner Level (K๑))
- ๒) ตำแหน่งประเภทวิชาการระดับชำนาญการ (Professional Level (K๒))
- ๓) ตำแหน่งประเภทวิชาการระดับชำนาญการพิเศษ (Senior Professional Level (K๓))
- ๔) ตำแหน่งประเภทวิชาการระดับเชี่ยวชาญ (Expert Level (K๔))

ตารางตำแหน่งประเภทวิชาการ (Knowledge Worker Positions)

	ชื่อตำแหน่ง/จำนวน		ปฏิบัติการ Practitioner Level (K๑)	ชำนาญการ Professional Level (K๒)	ชำนาญการพิเศษ Senior Professional Level (K๓)	เชี่ยวชาญ Expert Level (K๔)
๑	นักวิชาการพาณิชย์	๒๖๒	✓	✓	✓ (๕๐)	✓ (๔)
๒	นิติกร	๑๘	✓	✓	✓ (๕)	✓ (๑)
๓	นักวิเคราะห์นโยบายและแผน	๘	✓	✓	✓ (๓)	✓ (๑)
๔	นักทรัพยากรบุคคล	๑๒	✓	✓	✓ (๒)	✓ (๑)
๕	นักวิชาการตรวจสอบภายใน	๔	✓	✓		✓ (๑)
๖	นักวิชาการคอมพิวเตอร์	๑๔	✓	✓	✓ (๒)	✓ (๑)
๗	นักวิชาการเงินและบัญชี	๑๐	✓	✓	✓ (๒)	
๘	นักวิชาการเผยแพร่	๒	✓	✓	✓ (๑)	
๙	นักประชาสัมพันธ์	๒	✓	✓		
๑๐	นักวิชาการพัสดุ	๒	✓	✓		
๑๑	นักจัดการงานทั่วไป	๓	✓	✓		

- หมายเหตุ – ๑. ตำแหน่งประเภทวิชาการ ทุกตำแหน่งจะเลื่อนไหลได้จาก ปฏิบัติการ ⇔ ชำนาญการ (เมื่อมีคุณสมบัติ ประเมินค่างาน และประเมินผลงานวิชาการ)
๒. ลำดับที่ ๑ เป็นสายงานหลักของกรม รวม ๒๖๒ อัตรา

๔. ตำแหน่งประเภททั่วไป (General Positions)

ได้แก่ ตำแหน่งซึ่งมิใช่ตำแหน่งประเภทบริหาร ประเภทอำนวยการ และประเภทวิชาการ แต่เป็นตำแหน่งในฐานะผู้ปฏิบัติงาน ซึ่งเน้นการใช้ทักษะฝีมือในการปฏิบัติงาน โดยมีการจำแนกตามหน้าที่ความรับผิดชอบ และคุณภาพของงานเป็นหลัก มี ๓ ระดับ คือ

- ๑) ตำแหน่งประเภททั่วไประดับปฏิบัติงาน (Operational Level (O๑))
- ๒) ตำแหน่งประเภททั่วไประดับชำนาญงาน (Experienced Level (O๒))
- ๓) ตำแหน่งประเภททั่วไประดับอาวุโส (Senior Level (O๓))

ตารางตำแหน่งประเภททั่วไป (General Positions)

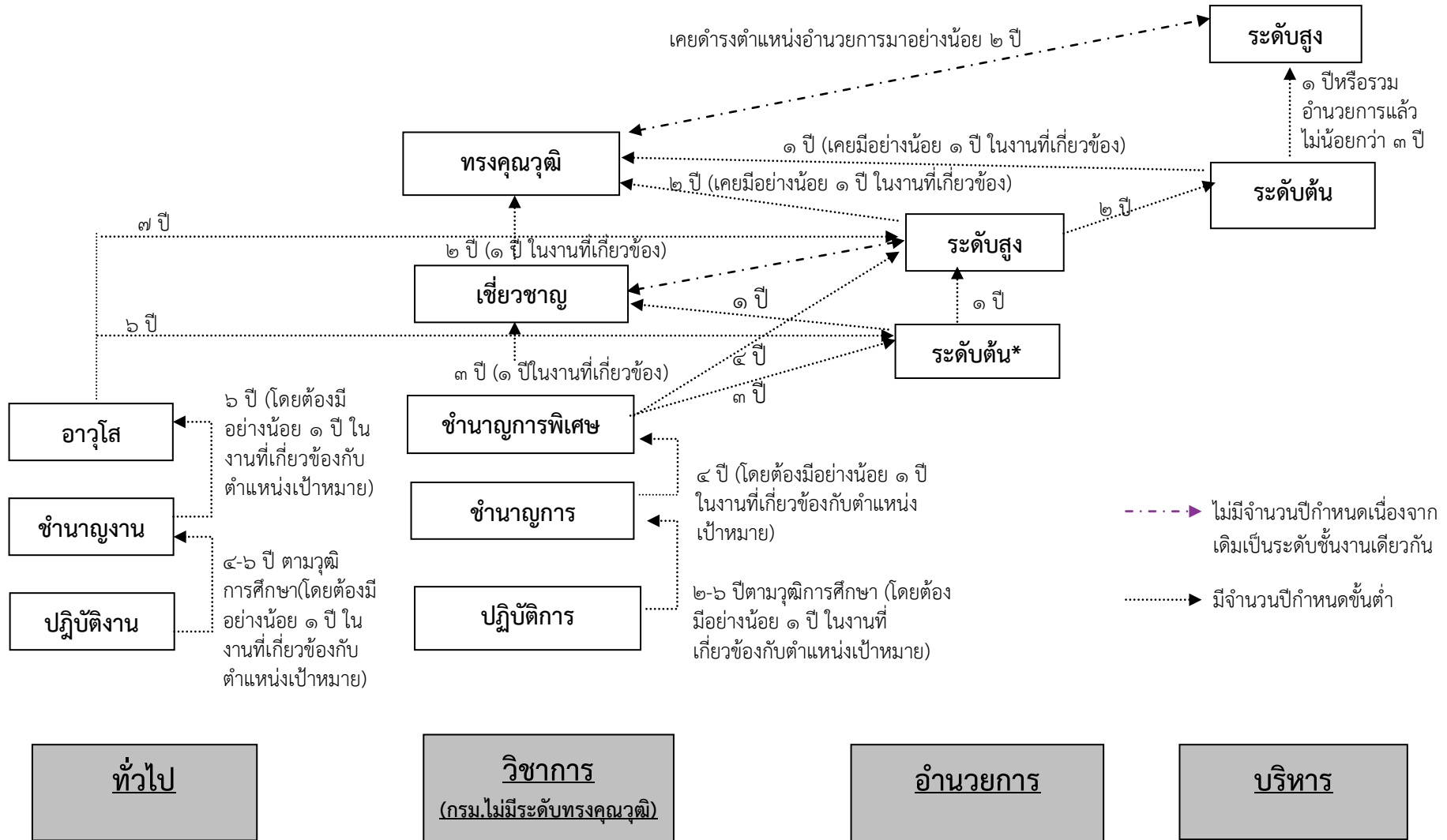
ที่	ชื่อตำแหน่ง/จำนวน		ปฏิบัติงาน Operational Level (O๑)	ชำนาญงาน Experienced Level (O๒)	อาวุโส Senior Level (O๓)
๑	เจ้าพนักงานการพาณิชย์	๓๖	✓	✓	✓ (๑)
๒	เจ้าพนักงานธุรการ	๒๖	✓	✓	
๓	เจ้าพนักงานพัสดุ	๖	✓	✓	
๔	เจ้าพนักงานการเงินและบัญชี	๗	✓	✓	
๕	นายช่างศิลป์	๑	✓	✓	

หมายเหตุ – ๑. ตำแหน่งประเภททั่วไป ทุกตำแหน่งจะเลื่อนไหลได้จาก ปฏิบัติงาน ⇔ ชำนาญงาน (เมื่อมีคุณสมบัติ ประเมินค่างาน และประเมินผลงาน)

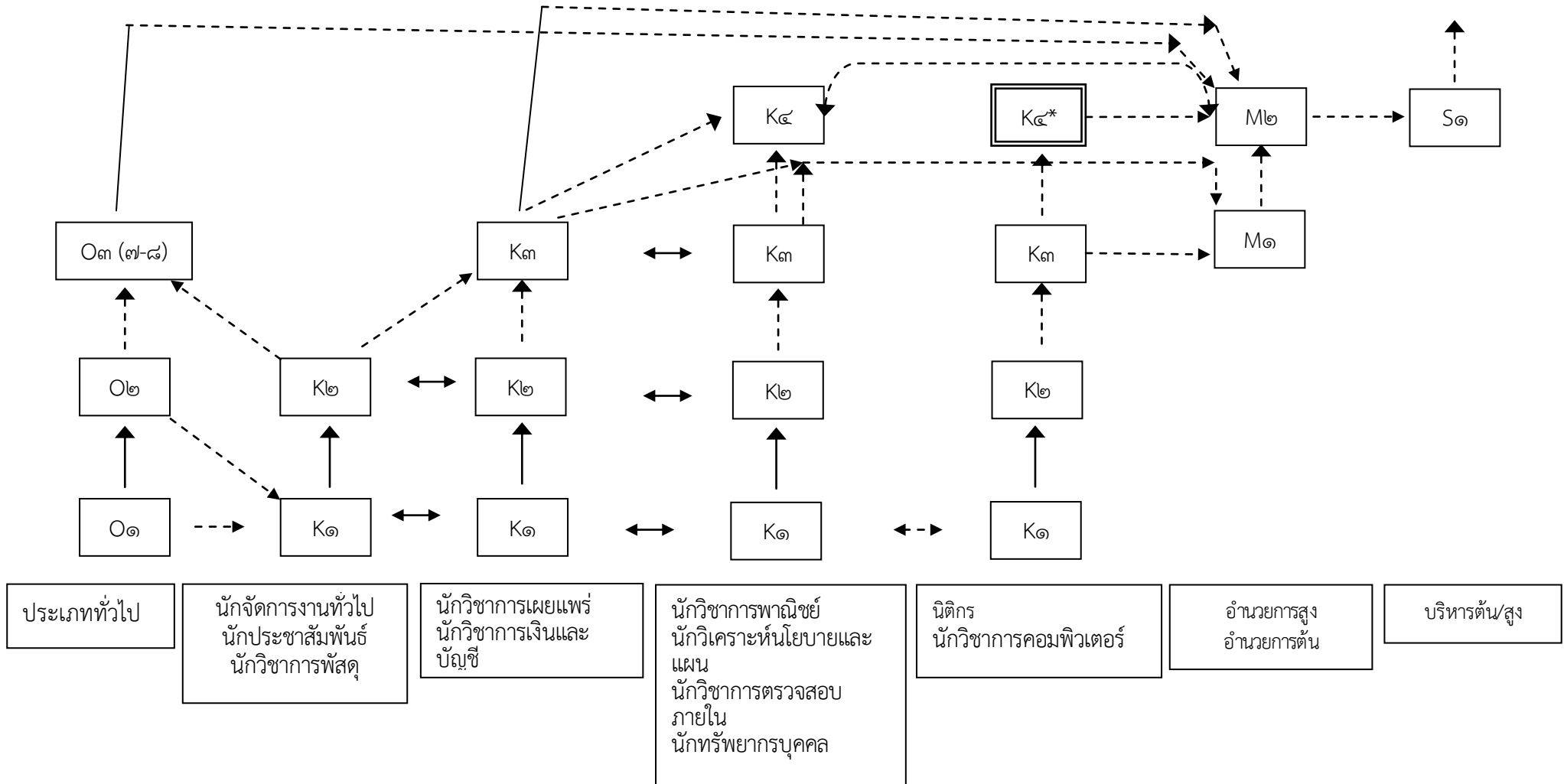
๒. ลำดับที่ ๑ คือสายงานหลักของกรม รวม ๓๖ อัตรา

กรอบการวางแผนทางเดินสายอาชีพ (Career Path) กรมพัฒนาธุรกิจการค้า

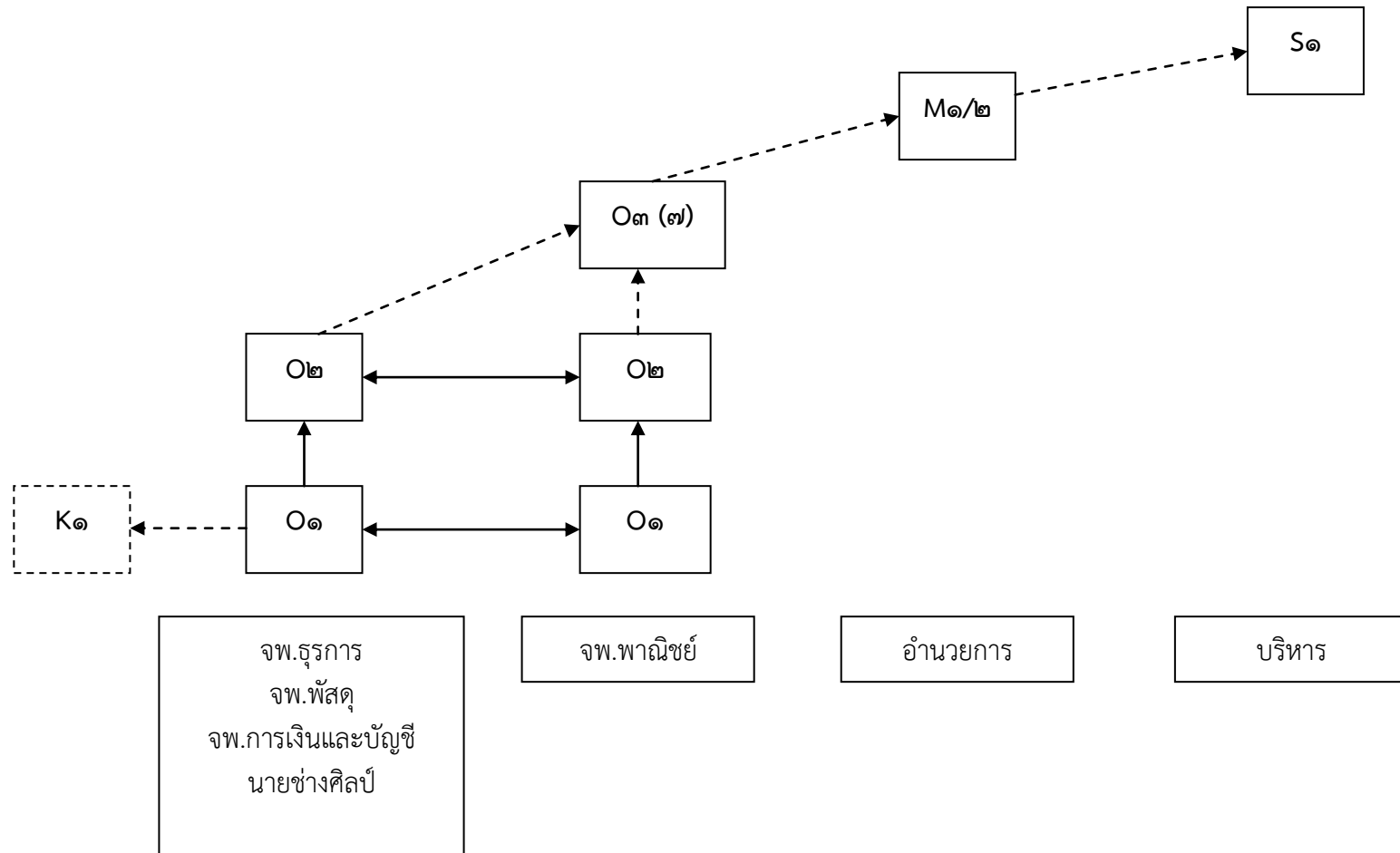
อิงจากคุณสมบัติและประสบการณ์ที่กำหนดไว้ในมาตรฐานกำหนดตำแหน่ง



แผน Career Path ตำแหน่งประเภทวิชาการ กรมพัฒนาธุรกิจการค้า



แผน Career Path ตำแหน่งประเภททั่วไป กรมพัฒนาธุรกิจการค้า



☆ ตำแหน่งหัวหน้าฝ่าย/กลุ่ม (อาวุโส) ๑ ตำแหน่ง (ก.พ. กำหนดให้ได้รับเงินเดือนสูงสุดเท่าระดับ ๗)

กรอบเส้นทางความก้าวหน้าในอาชีพ
ตามมาตรฐานกำหนดตำแหน่ง

ประเภทบริหาร ระดับสูง ตำแหน่งอธิบดี

ระดับตำแหน่งเป้าหมาย	คุณสมบัติมาตรฐาน ประเภทบริหาร ระดับสูง (อธิบดี)
บริหารสูง (S๒)	<p>๑. ดำรงตำแหน่งใดตำแหน่งหนึ่ง มาแล้ว ดังต่อไปนี้</p> <p style="padding-left: 20px;">๑.๑ ประเภทบริหาร ระดับสูง</p> <p style="padding-left: 20px;">๑.๒ ประเภทบริหาร ระดับต้น ไม่น้อยกว่า ๑ ปี</p> <p style="padding-left: 20px;">๑.๓ ประเภทบริหาร ระดับต้น และประเภทอำนวยการ รวมกันไม่น้อยกว่า ๓ ปี</p> <p style="padding-left: 20px;">๑.๔ ประเภทวิชาการ ระดับทรงคุณวุฒิ ซึ่งเคยดำรงตำแหน่งประเภทอำนวยการ มาแล้วไม่น้อยกว่า ๒ ปี หรือเคยดำรงตำแหน่งประเภทอื่นที่ปฏิบัติราชการเช่นเดียวกับประเภทอำนวยการมาแล้วไม่น้อยกว่า ๒ ปี ตามหลักเกณฑ์และเงื่อนไขที่ ก.พ. กำหนด หรือเคยดำรงตำแหน่งข้างต้น รวมกันมาแล้วไม่น้อยกว่า ๒ ปี</p> <p style="padding-left: 20px;">๑.๕ ตำแหน่งอื่นที่เทียบเท่า ๑.๑ หรือ ๑.๒ หรือ ๑.๓ ตามหลักเกณฑ์และเงื่อนไขที่ ก.พ. กำหนด และ</p> <p>๒. ผ่านการอบรมหลักสูตรนักบริหารระดับสูงของสำนักงาน ก.พ. หรือผ่านการอบรมหลักสูตรใดๆ ที่ ก.พ. พิจารณาให้เป็นผู้ที่มีคุณสมบัติเสมือนได้ผ่านการฝึกอบรมหลักสูตรนักบริหารระดับสูงของสำนักงาน ก.พ. หากยังไม่เคยผ่านการฝึกอบรมหลักสูตรดังกล่าวมาก่อน จะต้องเข้ารับการฝึกอบรมภายในระยะเวลา ๑ ปี นับจากวันที่ได้รับการแต่งตั้งให้ดำรงตำแหน่ง</p> <p style="padding-left: 20px;">ในกรณีที่เป็นผู้ดำรงตำแหน่งตาม ๑.๔ หรือ ๑.๕ ต้องผ่านการประเมินสมรรถนะหลักทางการบริหารของสำนักงาน ก.พ.</p>

ประเภทบริหาร ระดับต้น ตำแหน่งรองอธิบดี

ระดับตำแหน่งเป้าหมาย	คุณสมบัติมาตรฐาน ประเภทบริหาร ระดับต้น (รองอธิบดี)
บริหารต้น (S๑)	<p>๑. ดำรงตำแหน่งใดตำแหน่งหนึ่งมาแล้ว ดังต่อไปนี้</p> <p>๑.๑ ประเภทบริหาร ระดับต้น</p> <p>๑.๒ ประเภทอำนวยการ ไม่น้อยกว่า ๒ ปี</p> <p>๑.๓ ประเภทอำนวยการ ไม่น้อยกว่า ๒ ปี หรือตำแหน่งประเภทอื่นที่ปฏิบัติราชการเช่นเดียวกับประเภทอำนวยการมาแล้วไม่น้อยกว่า ๒ ปี ตามหลักเกณฑ์และเงื่อนไขที่ ก.พ. กำหนด หรือเคยดำรงตำแหน่งข้างต้น รวมกันมาแล้วไม่น้อยกว่า ๒ ปี</p> <p>๑.๔ ตำแหน่งอย่างอื่นที่เทียบเท่า ๑.๑ หรือ ๑.๒ แล้วแต่กรณี ตามหลักเกณฑ์และเงื่อนไขที่ ก.พ. กำหนด และ</p> <p>๒. ผ่านการอบรมหลักสูตรนักบริหารระดับสูงของสำนักงาน ก.พ. หรือผ่านการอบรมหลักสูตรใดๆ ที่ ก.พ. พิจารณาให้เป็นผู้ที่มีคุณสมบัติเสมือนได้ผ่านการอบรมหลักสูตรนักบริหารระดับสูงของสำนักงาน ก.พ. และผ่านการประเมินสมรรถนะตามที่ ก.พ. กำหนด</p>

ประเภทอำนวยการระดับสูง (M๒)

ระดับตำแหน่ง	คุณสมบัติมาตรฐาน อำนวยการระดับสูง (M๒)
ระดับชำนาญการพิเศษ (K๓) ระดับเชี่ยวชาญ (K๔) ไปสู่ ประเภทอำนวยการระดับสูง (M๒)	<p>๑. ดำรงตำแหน่งใดตำแหน่งหนึ่งมาแล้ว ดังต่อไปนี้</p> <p>๑.๑ ประเภทอำนวยการ ระดับสูง</p> <p>๑.๒ ประเภทอำนวยการ ระดับต้น ไม่น้อยกว่า ๑ ปี</p> <p>๑.๓ ประเภทอำนวยการ ระดับต้นและประเภทวิชาการ ระดับชำนาญการพิเศษรวมกันไม่น้อยกว่า ๔ ปี</p> <p>๑.๔ ประเภทอำนวยการ ระดับต้น และประเภททั่วไป ระดับอาวุโส รวมกันไม่น้อยกว่า ๗ ปี</p> <p>๑.๕ ประเภทวิชาการ ระดับเชี่ยวชาญ</p> <p>๑.๖ ประเภทวิชาการ ระดับชำนาญการพิเศษ ไม่น้อยกว่า ๔ ปี</p> <p>๑.๗ ประเภททั่วไป ระดับทักษะพิเศษ</p> <p>๑.๘ ประเภททั่วไป ระดับอาวุโสไม่น้อยกว่า ๗ ปี</p> <p>๑.๙ ตำแหน่งอย่างอื่นที่เทียบเท่า ๑.๑ หรือ ๑.๒ หรือ ๑.๓ หรือ ๑.๔ หรือ ๑.๕ หรือ ๑.๖ หรือ ๑.๗ หรือ ๑.๘ แล้วแต่กรณี ตามหลักเกณฑ์และเงื่อนไขที่ ก.พ. กำหนด และ</p> <p>๒. มีประสบการณ์ในงานที่หลากหลายสำหรับตำแหน่งประเภทอำนวยการ ตามที่กำหนดใน กฎ ก.พ. ที่ออกตามความในมาตรา ๖๓ แห่งพระราชบัญญัติระเบียบข้าราชการพลเรือน พ.ศ. ๒๕๕๑ (ตามหนังสือสำนักงาน กพ.ที่ นร ๑๐๐๖/ว๑๗ ลงวันที่ ๒๘ กรกฎาคม ๒๕๕๘) กำหนดให้ต้องมีประสบการณ์ในงานที่หลากหลาย “ประสบการณ์ในงานที่หลากหลาย” หมายถึง ประสบการณ์ในการปฏิบัติราชการ ในต่างสายงาน ต่างหน่วยงาน ต่างพื้นที่ หรือต่างลักษณะงาน ไม่น้อยกว่าสามอย่าง โดยมีระยะเวลาปฏิบัติราชการ อย่างละไม่น้อยกว่าสองปี โดยอาจเป็นประสบการณ์ในการปฏิบัติราชการในต่างสายงาน ต่างหน่วยงาน ต่างพื้นที่ หรือต่างลักษณะงาน รวมกันก็ได้ แต่ถ้าเป็นกรณีที่มีประสบการณ์ในการปฏิบัติราชการในต่างสายงาน ต่างหน่วยงาน ต่างพื้นที่ หรือต่างลักษณะงานในเวลาเดียวกัน ให้นับได้เพียงอย่างเดียว</p>

ประเภทอำนวยการระดับต้น (M๑)

ระดับตำแหน่ง	คุณสมบัติมาตรฐาน อำนวยการระดับต้น (M๑)
<p>ระดับชำนาญการพิเศษ (K๓) ไปสู่ ประเภทอำนวยการระดับต้น (M๑)</p>	<p>๑. ดำรงตำแหน่งใดตำแหน่งหนึ่งมาแล้ว ดังต่อไปนี้</p> <ul style="list-style-type: none"> ๑.๑ ประเภทอำนวยการ ระดับต้น ๑.๒ ประเภทวิชาการ ระดับชำนาญการพิเศษ ไม่น้อยกว่า ๓ ปี ๑.๓ ประเภททั่วไป ระดับอาวุโส ไม่น้อยกว่า ๖ ปี ๑.๔ ตำแหน่งอย่างอื่นที่เทียบเท่า ๑.๑ หรือ ๑.๒ หรือ ๑.๓ แล้วแต่กรณี ตามหลักเกณฑ์และเงื่อนไขที่ ก.พ. กำหนด และ <p>๒. มีประสบการณ์ในงานที่หลากหลายสำหรับตำแหน่งประเภทอำนวยการ ตามที่กำหนดใน กฎ ก.พ. ที่ออกตามความในมาตรา ๖๓ แห่งพระราชบัญญัติระเบียบข้าราชการพลเรือน พ.ศ. ๒๕๕๑ (ตามหนังสือสำนักงาน กพ.ที่ นร ๑๐๐๖/ว๑๗ ลงวันที่ ๒๘ กรกฎาคม ๒๕๕๘) กำหนดให้ต้องมีประสบการณ์ในงานที่หลากหลาย “ประสบการณ์ในงานที่หลากหลาย” หมายถึง ประสบการณ์ในการปฏิบัติราชการ ในต่างสายงาน ต่างหน่วยงาน ต่างพื้นที่ หรือต่างลักษณะงาน ไม่น้อยกว่าสามอย่าง โดยมีระยะเวลาปฏิบัติราชการ อย่างละไม่น้อยกว่าสองปี โดยอาจเป็นประสบการณ์ในการปฏิบัติราชการในต่างสายงาน ต่างหน่วยงาน ต่างพื้นที่ หรือต่างลักษณะงาน รวมกันก็ได้ แต่ถ้าเป็นกรณีที่มีประสบการณ์ในการปฏิบัติราชการในต่างสายงาน ต่างหน่วยงาน ต่างพื้นที่ หรือต่างลักษณะงานในเวลาเดียวกัน ให้นับได้เพียงอย่างเดียว</p>

ประเภทอำนวยการระดับสูง (เฉพาะด้าน) (M๒)

ระดับตำแหน่ง	คุณสมบัติมาตรฐาน อำนวยการระดับสูง (M๒)
<p>ระดับชำนาญการพิเศษ (K๓) ระดับเชี่ยวชาญ (K๔) ไปสู่ ประเภทอำนวยการระดับสูง (เฉพาะด้าน) (M๒)</p>	<p>๑. มีคุณสมบัติตรงตามคุณสมบัติเฉพาะสำหรับตำแหน่งในสายงานที่ระบุข้อข้างต้นของตำแหน่งประเภทใดประเภทหนึ่ง ดังต่อไปนี้</p> <p>๑.๑ ประเภทวิชาการ ระดับปฏิบัติการ</p> <p>๑.๒ ประเภททั่วไป ระดับปฏิบัติงาน และ</p> <p>๒. ดำรงตำแหน่งใดตำแหน่งหนึ่งมาแล้ว ดังต่อไปนี้</p> <p>๒.๑ ประเภทอำนวยการ ระดับสูง</p> <p>๒.๒ ประเภทอำนวยการ ระดับต้น ไม่น้อยกว่า ๑ ปี</p> <p>๒.๓ ประเภทอำนวยการ ระดับต้นและประเภทวิชาการ ระดับชำนาญการพิเศษรวมกันไม่น้อยกว่า ๔ ปี</p> <p>๒.๔ ประเภทอำนวยการ ระดับต้น และประเภททั่วไป ระดับอาวุโส รวมกันไม่น้อยกว่า ๗ ปี</p> <p>๒.๕ ประเภทวิชาการ ระดับเชี่ยวชาญ</p> <p>๒.๖ ประเภทวิชาการ ระดับชำนาญการพิเศษ ไม่น้อยกว่า ๔ ปี</p> <p>๒.๗ ประเภททั่วไป ระดับทักษะพิเศษ</p> <p>๒.๘ ประเภททั่วไป ระดับอาวุโสไม่น้อยกว่า ๗ ปี</p> <p>๒.๙ ตำแหน่งอย่างอื่นที่เทียบเท่า ๑.๑ หรือ ๑.๒ หรือ ๑.๓ หรือ ๑.๔ หรือ ๑.๕ หรือ ๑.๖ หรือ ๑.๗ หรือ ๑.๘ แล้วแต่กรณี ตามหลักเกณฑ์และเงื่อนไขที่ ก.พ. กำหนด และ</p> <p>๓. มีประสบการณ์ในงานที่หลากหลายสำหรับตำแหน่งประเภทอำนวยการ ตามที่กำหนดใน กฎ ก.พ. ที่ออกตามความในมาตรา ๖๓ แห่งพระราชบัญญัติระเบียบข้าราชการพลเรือน พ.ศ. ๒๕๕๑ (ตามหนังสือสำนักงาน กพ.ที่ นร ๑๐๐๖/ว๑๗ ลงวันที่ ๒๘ กรกฎาคม ๒๕๕๘) กำหนดให้ต้องมีประสบการณ์ในงานที่หลากหลาย “ประสบการณ์ในงานที่หลากหลาย” หมายถึง ประสบการณ์ในการปฏิบัติราชการ ในต่างสายงาน ต่างหน่วยงาน ต่างพื้นที่ หรือต่างลักษณะงาน ไม่น้อยกว่าสามอย่าง โดยมีระยะเวลาปฏิบัติราชการ อย่างละไม่น้อยกว่าสองปี โดยอาจเป็นประสบการณ์ในการปฏิบัติราชการในต่างสายงาน ต่างหน่วยงาน ต่างพื้นที่ หรือต่างลักษณะงาน รวมกันก็ได้ แต่ถ้าเป็นกรณีที่มีประสบการณ์ในการปฏิบัติราชการในต่างสายงาน ต่างหน่วยงาน ต่างพื้นที่ หรือต่างลักษณะงานในเวลาเดียวกัน ให้นับได้เพียงอย่างเดียว</p>

ประเภทอำนวยการระดับต้น (เฉพาะด้าน) (M๑)

ระดับตำแหน่ง	คุณสมบัติมาตรฐาน อำนวยการระดับต้น (เฉพาะด้าน) (M๑)
<p>ระดับชำนาญการพิเศษ (K๓) ไปสู่ ประเภทอำนวยการระดับต้น (เฉพาะด้าน) (M๑)</p>	<p>๑. มีคุณสมบัติตรงตามคุณสมบัติเฉพาะสำหรับตำแหน่งในสายงานที่ระบุข้อข้างต้นของตำแหน่งประเภทใดประเภทหนึ่ง ดังต่อไปนี้</p> <p>๑.๑ ประเภทวิชาการ ระดับปฏิบัติการ</p> <p>๑.๒ ประเภททั่วไป ระดับปฏิบัติงาน และ</p> <p>๒. ดำรงตำแหน่งใดตำแหน่งหนึ่งมาแล้ว ดังต่อไปนี้</p> <p>๒.๑ ประเภทอำนวยการ ระดับต้น</p> <p>๒.๒ ประเภทวิชาการ ระดับชำนาญการพิเศษ ไม่น้อยกว่า ๓ ปี</p> <p>๒.๓ ประเภททั่วไป ระดับอาวุโส ไม่น้อยกว่า ๖ ปี</p> <p>๒.๔ ตำแหน่งอย่างอื่นที่เทียบเท่า ๒.๑ หรือ ๒.๒ หรือ ๒.๓ แล้วแต่กรณี ตามหลักเกณฑ์และเงื่อนไขที่ ก.พ. กำหนด และ</p> <p>๓. ปฏิบัติงานที่เกี่ยวข้องกับงานของตำแหน่งที่จะแต่งตั้ง ตามส่วนราชการเจ้าสังกัดเห็นว่าเหมาะสมกับหน้าที่ความรับผิดชอบและลักษณะงานที่ปฏิบัติ มาแล้วไม่น้อยกว่า ๑ ปี และ</p> <p>๔. มีประสบการณ์ในงานที่หลากหลายสำหรับตำแหน่งประเภทอำนวยการ ตามที่กำหนดใน กฎ ก.พ. ที่ออกตามความในมาตรา ๖๓ แห่งพระราชบัญญัติระเบียบข้าราชการพลเรือน พ.ศ. ๒๕๕๑ (ตามหนังสือสำนักงาน กพ.ที่ นร ๑๐๐๖/ว๑๗ ลงวันที่ ๒๘ กรกฎาคม ๒๕๕๘) กำหนดให้ต้องมีประสบการณ์ในงานที่หลากหลาย “ประสบการณ์ในงานที่หลากหลาย” หมายถึง ประสบการณ์ในการปฏิบัติราชการ ในต่างสายงาน ต่างหน่วยงาน ต่างพื้นที่ หรือต่างลักษณะงาน ไม่น้อยกว่าสามอย่าง โดยมีระยะเวลาปฏิบัติราชการ อย่างละไม่น้อยกว่าสองปี โดยอาจเป็นประสบการณ์ในการปฏิบัติราชการในต่างสายงาน ต่างหน่วยงาน ต่างพื้นที่ หรือต่างลักษณะงาน รวมกันก็ได้ แต่ถ้าเป็นกรณีที่มีประสบการณ์ในการปฏิบัติราชการในต่างสายงาน ต่างหน่วยงาน ต่างพื้นที่ หรือต่างลักษณะงานในเวลาเดียวกัน ให้นับได้เพียงอย่างเดียว</p>

๑. ประเภทวิชาการ ตำแหน่งนักวิชาการพาณิชย์

ระดับตำแหน่ง	คุณสมบัติมาตรฐาน ระดับชำนาญการ (K๒) =====>	คุณสมบัติที่ “พร้อม” เติบโตไปสู่ ระดับชำนาญการพิเศษ (K๓) =====>	คุณสมบัติที่ “พร้อม” เติบโตไปสู่ ระดับเชี่ยวชาญ (K๔)
ระดับปฏิบัติการ (K๑) ไปสู่ระดับ ชำนาญการ (K๒) ไปสู่ระดับชำนาญ การพิเศษ (K๓) ไปสู่ระดับเชี่ยวชาญ (K๔)	<p>๑. มีคุณสมบัติเฉพาะสำหรับตำแหน่งนักวิชาการ พาณิชย์ ระดับปฏิบัติการ และ</p> <p>๒. ดำรงตำแหน่งระดับปฏิบัติการมาแล้วไม่น้อยกว่า ๖ ปี ปริญาโท ๔ ปี ปริญาเอก ๒ ปี</p> <p>๔. ดำรงตำแหน่งอย่างอื่นที่เทียบเท่าตาม หลักเกณฑ์และเงื่อนไขที่ ก.พ. กำหนด และ</p> <p>๕. ปฏิบัติงานวิชาการพาณิชย์ หรืองานอื่นที่ เกี่ยวข้องมาแล้วไม่น้อยกว่า ๑ ปี</p>	<p>๑. มีคุณสมบัติเฉพาะสำหรับตำแหน่งนักวิชาการ พาณิชย์ ระดับปฏิบัติการ และ</p> <p>๒. ดำรงตำแหน่งระดับชำนาญการมาแล้วไม่ น้อยกว่า ๔ ปี</p> <p>๓. ดำรงตำแหน่งอย่างอื่นที่เทียบเท่าตาม หลักเกณฑ์และเงื่อนไขที่ ก.พ. กำหนด และ</p> <p>๔. ปฏิบัติงานวิชาการพาณิชย์ หรือ งานอื่นที่ เกี่ยวข้องมาแล้วไม่น้อยกว่า ๑ ปี</p>	<p>๑. มีคุณสมบัติเฉพาะสำหรับตำแหน่ง นักวิชาการพาณิชย์ ระดับปฏิบัติการ และ</p> <p>๒. ดำรงตำแหน่งประเภทใดประเภทหนึ่ง มาแล้ว ดังต่อไปนี้</p> <p>๒.๑ ประเภทอำนวยการ ระดับสูง</p> <p>๒.๒ ประเภทอำนวยการ ระดับต้น ไม่น้อย กว่า ๑ ปี</p> <p>๒.๓ ประเภทวิชาการ ระดับเชี่ยวชาญ</p> <p>๒.๔ ประเภทวิชาการ ระดับชำนาญการ พิเศษ ไม่น้อยกว่า ๓ ปี</p> <p>๒.๕ ดำรงตำแหน่งอย่างอื่นที่เทียบเท่าตาม หลักเกณฑ์และเงื่อนไขที่ ก.พ. กำหนด และ</p> <p>๓. ปฏิบัติงานด้านวิชาการพาณิชย์ หรือ งานอื่นที่เกี่ยวข้องมาแล้วไม่น้อยกว่า ๑ ปี</p>

๒. ประเภทวิชาการ ตำแหน่งนิติกร

ระดับตำแหน่ง	คุณสมบัติมาตรฐาน ระดับชำนาญการ (K๒) =====>	คุณสมบัติที่ “พร้อม” เติบโตไปสู่ ระดับชำนาญการพิเศษ (K๓) =====>	คุณสมบัติที่ “พร้อม” เติบโตไปสู่ ระดับเชี่ยวชาญ (K๔) =====>
ระดับปฏิบัติการ (K๑) ไปสู่ระดับ ชำนาญการ (K๒) ไปสู่ระดับชำนาญ การพิเศษ (K๓) ไปสู่ระดับเชี่ยวชาญ (K๔)	<p>๑. มีคุณสมบัติเฉพาะสำหรับตำแหน่งนิติกร ระดับปฏิบัติการ และ</p> <p>๒. ดำรงตำแหน่งระดับปฏิบัติการมาแล้วไม่น้อยกว่า ๖ ปี ปริญาโท ๔ ปี ปริญาเอก ๒ ปี</p> <p>๓. ดำรงตำแหน่งอย่างอื่นที่เทียบเท่าตามหลักเกณฑ์และเงื่อนไขที่ ก.พ. กำหนด และ</p> <p>๔. ปฏิบัติงานด้านนิติกร หรืองานอื่นที่เกี่ยวข้องมาแล้วไม่น้อยกว่า ๑ ปี</p>	<p>๑. มีคุณสมบัติเฉพาะสำหรับตำแหน่งนิติกร ระดับปฏิบัติการ และ</p> <p>๒. ดำรงตำแหน่งใดตำแหน่งหนึ่งมาแล้ว ดังนี้</p> <p>๒.๑ ประเภทอำนวยการ ระดับต้น</p> <p>๒.๒ ประเภทวิชาการ ระดับชำนาญการพิเศษ</p> <p>๒.๓ ประเภทวิชาการ ระดับชำนาญการมาแล้วไม่น้อยกว่า ๔ ปี</p> <p>๓. ดำรงตำแหน่งอย่างอื่นที่เทียบเท่าตามหลักเกณฑ์และเงื่อนไขที่ ก.พ. กำหนด และ</p> <p>๔. ปฏิบัติงานด้านนิติกร หรือ งานอื่นที่เกี่ยวข้องมาแล้วไม่น้อยกว่า ๑ ปี</p>	<p>๑. มีคุณสมบัติเฉพาะสำหรับตำแหน่งนิติกร ระดับปฏิบัติการ และ</p> <p>๒. ดำรงตำแหน่งประเภทใดประเภทหนึ่งมาแล้ว ดังต่อไปนี้</p> <p>๒.๑ ประเภทอำนวยการ ระดับสูง</p> <p>๒.๒ ประเภทอำนวยการ ระดับต้น ไม่น้อยกว่า ๑ ปี</p> <p>๒.๓ ประเภทวิชาการระดับเชี่ยวชาญ</p> <p>๒.๒ ประเภทวิชาการ ระดับชำนาญการพิเศษ ไม่น้อยกว่า ๓ ปี</p> <p>๒.๓ ดำรงตำแหน่งอย่างอื่นที่เทียบเท่าตามหลักเกณฑ์และเงื่อนไขที่ ก.พ. กำหนด และ</p> <p>๓. ปฏิบัติงานด้านนิติกร หรืองานอื่นที่เกี่ยวข้องมาแล้วไม่น้อยกว่า ๑ ปี</p>

๓. ประเภทวิชาการ ตำแหน่งนักวิเคราะห์นโยบายและแผน

ระดับตำแหน่ง	คุณสมบัติมาตรฐาน ระดับชำนาญการ (K๒) =====>	คุณสมบัติที่ “พร้อม” เติบโตไปสู่ ระดับชำนาญการพิเศษ (K๓) =====>	คุณสมบัติที่ “พร้อม” เติบโตไปสู่ ระดับเชี่ยวชาญ (K๔) =====>
ระดับปฏิบัติการ (K๑) ไปสู่ระดับ ชำนาญการ (K๒) ไปสู่ระดับชำนาญ การพิเศษ (K๓) ไปสู่ระดับเชี่ยวชาญ (K๔)	<p>๑. มีคุณสมบัติเฉพาะสำหรับตำแหน่งนักวิเคราะห์ นโยบายและแผนระดับปฏิบัติการ และ</p> <p>๒. ดำรงตำแหน่งระดับปฏิบัติการมาแล้วไม่น้อยกว่า ๖ ปี ปริญาโท ๔ ปี ปริญาเอก ๒ ปี หรือ</p> <p>๓. ดำรงตำแหน่งอย่างอื่นที่เทียบเท่าตาม หลักเกณฑ์และเงื่อนไขที่ ก.พ. กำหนด และ</p> <p>๔. ปฏิบัติงานด้านวิเคราะห์นโยบายและแผน หรืองานอื่นที่เกี่ยวข้องมาแล้วไม่น้อยกว่า ๑ ปี</p>	<p>๑. มีคุณสมบัติเฉพาะสำหรับตำแหน่ง นักวิเคราะห์นโยบายและแผน ระดับปฏิบัติการ และ</p> <p>๒. ดำรงตำแหน่งระดับชำนาญการมาแล้วไม่ น้อยกว่า ๔ ปี หรือ</p> <p>๓. ดำรงตำแหน่งอย่างอื่นที่เทียบเท่าตาม หลักเกณฑ์และเงื่อนไขที่ ก.พ. กำหนด และ</p> <p>๔. ปฏิบัติงานด้านวิเคราะห์นโยบายและแผน หรืองานอื่นที่เกี่ยวข้องมาแล้วไม่น้อยกว่า ๑ ปี</p>	<p>๑. มีคุณสมบัติเฉพาะสำหรับตำแหน่ง นักวิเคราะห์นโยบายและแผน ระดับปฏิบัติการ และ</p> <p>๒. ดำรงตำแหน่งประเภทใดประเภทหนึ่ง มาแล้ว ดังต่อไปนี้</p> <p>๒.๑ ประเภทอำนวยการ ระดับสูง</p> <p>๒.๒ ประเภทอำนวยการ ระดับต้น ไม่น้อย กว่า ๑ ปี</p> <p>๒.๓ ประเภทวิชาการระดับเชี่ยวชาญ</p> <p>๒.๒ ประเภทวิชาการ ระดับชำนาญการ พิเศษ ไม่น้อยกว่า ๓ ปี</p> <p>๒.๓ ดำรงตำแหน่งอย่างอื่นที่เทียบเท่าตาม หลักเกณฑ์และเงื่อนไขที่ ก.พ. กำหนด และ</p> <p>๓. ปฏิบัติงานด้านวิเคราะห์นโยบายและแผน หรืองานอื่นที่เกี่ยวข้องมาแล้วไม่น้อยกว่า ๑ ปี</p>

๔. ประเภทวิชาการ ตำแหน่งนักทรัพยากรบุคคล

ระดับตำแหน่ง	คุณสมบัติมาตรฐาน ระดับชำนาญการ (K๒)	คุณสมบัติที่ “พร้อม” เติบโตไปสู่ ระดับชำนาญการพิเศษ (K๓)	คุณสมบัติที่ “พร้อม” เติบโตไปสู่ ระดับเชี่ยวชาญ (K๔)
ระดับปฏิบัติการ (K๑) ไปสู่ระดับ ชำนาญการ (K๒) ไปสู่ระดับชำนาญ การพิเศษ (K๓) ไปสู่ระดับเชี่ยวชาญ (K๔)	<p>๑. มีคุณสมบัติเฉพาะสำหรับตำแหน่ง นักทรัพยากรบุคคล ระดับปฏิบัติการ และ</p> <p>๒. ดำรงตำแหน่งระดับปฏิบัติการมาแล้วไม่น้อยกว่า ๖ ปี ปฏิญญาโท ๔ ปี ปฏิญญาเอก ๒ ปี หรือ</p> <p>๓. ดำรงตำแหน่งอย่างอื่นที่เทียบเท่าตาม หลักเกณฑ์และเงื่อนไขที่ ก.พ. กำหนด และ</p> <p>๔. ปฏิบัติงานด้านการบริหารหรือการพัฒนา ทรัพยากรบุคคล หรืองานอื่นที่เกี่ยวข้องมาแล้วไม่ น้อยกว่า ๑ ปี</p>	<p>๑. มีคุณสมบัติเฉพาะสำหรับตำแหน่งนัก ทรัพยากรบุคคล ระดับปฏิบัติการ และ</p> <p>๒. ดำรงตำแหน่งระดับชำนาญการมาแล้วไม่น้อย กว่า ๔ ปี หรือ</p> <p>๓. ดำรงตำแหน่งอย่างอื่นที่เทียบเท่าตามหลักเกณฑ์ และเงื่อนไขที่ ก.พ. กำหนด และ</p> <p>๔. ปฏิบัติงานด้านการบริหารหรือการพัฒนา ทรัพยากรบุคคล หรืองานอื่นที่เกี่ยวข้องมาแล้ว ไม่น้อยกว่า ๑ ปี</p>	<p>๑. มีคุณสมบัติเฉพาะสำหรับตำแหน่งนัก ทรัพยากรบุคคล ระดับปฏิบัติการ และ</p> <p>๒. ดำรงตำแหน่งประเภทใดประเภทหนึ่ง มาแล้ว ดังต่อไปนี้</p> <p>๒.๑ ประเภทอำนวยการ ระดับสูง</p> <p>๒.๒ ประเภทอำนวยการ ระดับต้น ไม่น้อย กว่า ๑ ปี</p> <p>๒.๓ ประเภทวิชาการระดับเชี่ยวชาญ</p> <p>๒.๒ ประเภทวิชาการ ระดับชำนาญการ พิเศษ ไม่น้อยกว่า ๓ ปี</p> <p>๒.๓ ดำรงตำแหน่งอย่างอื่นที่เทียบเท่าตาม หลักเกณฑ์และเงื่อนไขที่ ก.พ. กำหนด และ</p> <p>๓. ปฏิบัติงานด้านการบริหารหรือการพัฒนา ทรัพยากรบุคคล หรืองานอื่นที่เกี่ยวข้องมาแล้ว ไม่น้อยกว่า ๑ ปี</p>

๕. ประเภทวิชาการ ตำแหน่งนักวิชาการตรวจสอบภายใน

ระดับตำแหน่ง	คุณสมบัติมาตรฐาน ระดับชำนาญการ (K๒) =====	คุณสมบัติที่ “พร้อม” เติบโตไปสู่ ระดับชำนาญการพิเศษ (K๓) =====	คุณสมบัติที่ “พร้อม” เติบโตไปสู่ ระดับเชี่ยวชาญ (K๔) =====
ระดับปฏิบัติการ (K๑) ไปสู่ระดับ ชำนาญการ (K๒) ไปสู่ระดับชำนาญ การพิเศษ (K๓) ไปสู่ระดับเชี่ยวชาญ (K๔)	<p>๑. มีคุณสมบัติเฉพาะสำหรับตำแหน่งนักวิชาการ ตรวจสอบภายใน ระดับปฏิบัติการ และ</p> <p>๒. ดำรงตำแหน่งระดับปฏิบัติการมาแล้วไม่น้อยกว่า ๖ ปี ปฏิญญาโท ๔ ปี ปฏิญญาเอก ๒ ปี หรือ</p> <p>๓. ดำรงตำแหน่งอย่างอื่นที่เทียบเท่าตาม หลักเกณฑ์และเงื่อนไขที่ ก.พ. กำหนด และ</p> <p>๔. ปฏิบัติงานด้านตรวจสอบภายใน หรืองานอื่นที่ เกี่ยวข้องมาแล้วไม่น้อยกว่า ๑ ปี</p>	<p>๑. มีคุณสมบัติเฉพาะสำหรับตำแหน่งนักวิชาการ ตรวจสอบภายใน ระดับปฏิบัติการ และ</p> <p>๒. ดำรงตำแหน่งระดับชำนาญการมาแล้วไม่น้อย กว่า ๔ ปี หรือ</p> <p>๓. ดำรงตำแหน่งอย่างอื่นที่เทียบเท่าตามหลักเกณฑ์ และเงื่อนไขที่ ก.พ. กำหนด และ</p> <p>๔. ปฏิบัติงานด้านตรวจสอบภายใน หรืองานอื่นที่ เกี่ยวข้องมาแล้วไม่น้อยกว่า ๑ ปี</p>	<p>๑. มีคุณสมบัติเฉพาะสำหรับตำแหน่ง นักวิชาการตรวจสอบภายใน ระดับปฏิบัติการ และ</p> <p>๒. ดำรงตำแหน่งประเภทใดประเภทหนึ่ง มาแล้ว ดังต่อไปนี้</p> <p>๒.๑ ประเภทอำนวยการ ระดับสูง</p> <p>๒.๒ ประเภทอำนวยการ ระดับต้น ไม่น้อย กว่า ๑ ปี</p> <p>๒.๓ ประเภทวิชาการระดับเชี่ยวชาญ</p> <p>๒.๒ ประเภทวิชาการ ระดับชำนาญการ พิเศษ ไม่น้อยกว่า ๓ ปี</p> <p>๒.๓ ดำรงตำแหน่งอย่างอื่นที่เทียบเท่าตาม หลักเกณฑ์และเงื่อนไขที่ ก.พ. กำหนด และ</p> <p>๓. ปฏิบัติงานด้านตรวจสอบภายใน หรืองาน อื่นที่เกี่ยวข้องมาแล้วไม่น้อยกว่า ๑ ปี</p>

๖. ประเภทวิชาการ ตำแหน่งนักวิชาการคอมพิวเตอร์

ระดับตำแหน่ง	คุณสมบัติมาตรฐาน ระดับชำนาญการ (K๒)	คุณสมบัติที่ “พร้อม” เติบโตไปสู่ ระดับชำนาญการพิเศษ (K๓)	คุณสมบัติที่ “พร้อม” เติบโตไปสู่ ระดับเชี่ยวชาญ (K๔)
ระดับปฏิบัติการ (K๑) ไปสู่ระดับ ชำนาญการ (K๒) ไปสู่ระดับชำนาญ การพิเศษ (K๓) ไปสู่ระดับเชี่ยวชาญ (K๔)	๑. มีคุณสมบัติเฉพาะสำหรับตำแหน่งนักวิชาการ คอมพิวเตอร์ ระดับปฏิบัติการ และ ๒. ดำรงตำแหน่งระดับปฏิบัติการมาแล้วไม่น้อยกว่า ปริญญาโท ๔ ปี ปริญญาเอก ๒ ปี หรือ ๓. ดำรงตำแหน่งอย่างอื่นที่เทียบเท่าตามหลักเกณฑ์ เงื่อนไขที่ ก.พ. กำหนด และ ๔. ปฏิบัติงานด้านวิชาการคอมพิวเตอร์ หรืองานอื่นที่ เกี่ยวข้องมาแล้วไม่น้อยกว่า ๑ ปี	๑. มีคุณสมบัติเฉพาะสำหรับตำแหน่งนักวิชาการ คอมพิวเตอร์ ระดับปฏิบัติการ และ ๒. ดำรงตำแหน่งระดับชำนาญการมาแล้วไม่น้อย กว่า ๔ ปี และดำรงตำแหน่งอย่างอื่นที่เทียบเท่าตามหลักเกณฑ์ และเงื่อนไขที่ ก.พ. กำหนด และ ๓. ปฏิบัติงานด้านวิชาการคอมพิวเตอร์ หรืองานอื่น ที่เกี่ยวข้องมาแล้วไม่น้อยกว่า ๑ ปี	๑. มีคุณสมบัติเฉพาะสำหรับตำแหน่ง นักวิชาการคอมพิวเตอร์ ระดับปฏิบัติการ และ ๒. ดำรงตำแหน่งประเภทใดประเภทหนึ่ง มาแล้ว ดังต่อไปนี้ ๒.๑ ประเภทอำนวยการ ระดับสูง ๒.๒ ประเภทอำนวยการ ระดับต้น ไม่น้อย กว่า ๑ ปี ๒.๓ ประเภทวิชาการระดับเชี่ยวชาญ ๒.๒ ประเภทวิชาการ ระดับชำนาญการ พิเศษ ไม่น้อยกว่า ๓ ปี ๒.๓ ดำรงตำแหน่งอย่างอื่นที่เทียบเท่าตาม หลักเกณฑ์และเงื่อนไขที่ ก.พ. กำหนด และ ๓. ปฏิบัติงานด้านวิชาการคอมพิวเตอร์ หรือ งานอื่นที่เกี่ยวข้องมาแล้วไม่น้อยกว่า ๑ ปี

๗. ประเภทวิชาการ ตำแหน่งนักวิชาการเงินและบัญชี

ระดับตำแหน่ง	คุณสมบัติมาตรฐาน ระดับชำนาญการ (K๒) =====>	คุณสมบัติที่ “พร้อม” เติบโตไปสู่ ระดับชำนาญการพิเศษ (K๓)
ระดับปฏิบัติการ (K๑) ไปสู่ระดับ ชำนาญการ (K๒) ไปสู่ระดับชำนาญการพิเศษ (K๓)	๑. มีคุณสมบัติเฉพาะสำหรับตำแหน่งนักวิชาการ เงินและบัญชี ระดับปฏิบัติการ และ ๒. ดำรงตำแหน่งระดับปฏิบัติการมาแล้วไม่น้อยกว่า ๖ ปี ปฏิญญาโท ๔ ปี ปฏิญาเอก ๒ ปี หรือ ๓. ดำรงตำแหน่งอย่างอื่นที่เทียบเท่าตาม หลักเกณฑ์และเงื่อนไขที่ ก.พ. กำหนด และ ๔. ปฏิบัติงานด้านวิชาการเงินและบัญชี หรืองาน อื่นที่เกี่ยวข้องมาแล้วไม่น้อยกว่า ๑ ปี	๑. มีคุณสมบัติเฉพาะสำหรับตำแหน่งนักวิชาการเงินและบัญชี ระดับปฏิบัติการ และ ๒. ดำรงตำแหน่งระดับชำนาญการมาแล้วไม่น้อยกว่า ๔ ปี หรือ ๓. ดำรงตำแหน่งอย่างอื่นที่เทียบเท่าตามหลักเกณฑ์และเงื่อนไขที่ ก.พ. กำหนด และ ๔. ปฏิบัติงานด้านวิชาการเงินและบัญชี หรืองานอื่นที่เกี่ยวข้องมาแล้วไม่น้อยกว่า ๑ ปี

๘. ประเภทวิชาการ ตำแหน่งนักวิชาการเผยแพร่

ระดับตำแหน่ง	คุณสมบัติมาตรฐาน ระดับชำนาญการ (K๒) =====>	คุณสมบัติที่ “พร้อม” เติบโตไปสู่ ระดับชำนาญการพิเศษ (K๓)
ระดับปฏิบัติการ (K๑) ไปสู่ระดับ ชำนาญการ (K๒) ไปสู่ระดับชำนาญการพิเศษ (K๓)	๑. มีคุณสมบัติเฉพาะสำหรับตำแหน่งนักวิชาการ เผยแพร่ ระดับปฏิบัติการ และ ๒. ดำรงตำแหน่งระดับปฏิบัติการมาแล้วไม่น้อยกว่า ๖ ปี ปฏิญญาโท ๔ ปี ปฏิญญาเอก ๒ ปี หรือ ๓. ดำรงตำแหน่งอย่างอื่นที่เทียบเท่าตาม หลักเกณฑ์และเงื่อนไขที่ ก.พ. กำหนด และ ๔. ปฏิบัติงานด้านวิชาการเผยแพร่ หรืองานอื่นที่ เกี่ยวข้องมาแล้วไม่น้อยกว่า ๑ ปี	๑. มีคุณสมบัติเฉพาะสำหรับตำแหน่งนักวิชาการเผยแพร่ ระดับปฏิบัติการ และ ๒. ดำรงตำแหน่งระดับชำนาญการมาแล้วไม่น้อยกว่า ๔ ปี หรือ ๓. ดำรงตำแหน่งอย่างอื่นที่เทียบเท่าตามหลักเกณฑ์และเงื่อนไขที่ ก.พ. กำหนด และ ๔. ปฏิบัติงานด้านวิชาการเผยแพร่ หรืองานอื่นที่เกี่ยวข้องมาแล้วไม่น้อยกว่า ๑ ปี

๙. ประเภทวิชาการ ตำแหน่งนักประชาสัมพันธ์

ระดับตำแหน่ง	คุณสมบัติมาตรฐาน ระดับชำนาญการ (K๒)
ระดับปฏิบัติการ (K๑) ไปสู่ระดับชำนาญการ (K๒)	๑. มีคุณสมบัติเฉพาะสำหรับตำแหน่งนักประชาสัมพันธ์ ระดับปฏิบัติการ และ ๒. ดำรงตำแหน่งระดับปฏิบัติการมาแล้วไม่น้อยกว่า ๖ ปี ปฏิญญาโท ๔ ปี ปฏิญญาเอก ๒ ปี หรือ ๓. ดำรงตำแหน่งอย่างอื่นที่เทียบเท่าตามหลักเกณฑ์และเงื่อนไขที่ ก.พ. กำหนด และ ๔. ปฏิบัติงานด้านประชาสัมพันธ์ หรืองานอื่นที่เกี่ยวข้องมาแล้วไม่น้อยกว่า ๑ ปี

๑๐. ประเภทวิชาการ ตำแหน่งนักวิชาการพัสดุ

ระดับตำแหน่ง	คุณสมบัติมาตรฐาน ระดับชำนาญการ (K๒)
ระดับปฏิบัติการ (K๑) ไปสู่ระดับ ชำนาญการ (K๒)	๑. มีคุณสมบัติเฉพาะสำหรับตำแหน่งนักวิชาการพัสดุ ระดับปฏิบัติการ และ ๒. ดำรงตำแหน่งระดับปฏิบัติการมาแล้วไม่น้อยกว่า ๖ ปี ปฏิญญาโท ๔ ปี ปฏิญญาเอก ๒ ปี หรือ ๓. ดำรงตำแหน่งอย่างอื่นที่เทียบเท่าตามหลักเกณฑ์และเงื่อนไขที่ ก.พ. กำหนด และ ๔. ปฏิบัติงานด้านวิชาการพัสดุ หรืองานอื่นที่เกี่ยวข้องมาแล้วไม่น้อยกว่า ๑ ปี

๑๑. ประเภทวิชาการ ตำแหน่งนักจัดการงานทั่วไป

ระดับตำแหน่ง	คุณสมบัติมาตรฐาน ระดับชำนาญการ (K๒)
ระดับปฏิบัติการ (K๑) ไปสู่ระดับชำนาญการ (K๒)	๑. มีคุณสมบัติเฉพาะสำหรับตำแหน่งนักจัดการงานทั่วไป ระดับปฏิบัติการ และ ๒. ดำรงตำแหน่งระดับปฏิบัติการมาแล้วไม่น้อยกว่า ๖ ปี ปฏิญญาโท ๔ ปี ปฏิญญาเอก ๒ ปี หรือ ๓. ดำรงตำแหน่งอย่างอื่นที่เทียบเท่าตามหลักเกณฑ์และเงื่อนไขที่ ก.พ. กำหนด และ ๔. ปฏิบัติงานด้านบริหารจัดการภายในสำนักงานหรือการบริหารราชการทั่วไป หรืองานอื่นที่เกี่ยวข้องมาแล้วไม่น้อยกว่า ๑ ปี

๑. ประเภททั่วไป ตำแหน่งเจ้าพนักงานการพาณิชย์

ระดับตำแหน่ง	คุณสมบัติมาตรฐาน ระดับชำนาญงาน (O๒) =====>	คุณสมบัติที่ “พร้อม” เติบโตไปสู่ ระดับอาวุโส (O๓) =====>	คุณสมบัติที่ “พร้อม” เติบโตไปสู่ ระดับปฏิบัติการ (K๑)
ระดับปฏิบัติงาน (O๑) ไปสู่ระดับ ชำนาญงาน (O๒) ไปสู่ระดับอาวุโส (O๓) หรือระดับ ปฏิบัติการ (K๑)	๑. มีคุณสมบัติเฉพาะสำหรับตำแหน่งเจ้าพนักงาน การพาณิชย์ระดับปฏิบัติงาน และ ๒. เคยดำรงตำแหน่งประเภททั่วไป ระดับ ปฏิบัติงาน มาแล้วไม่น้อยกว่า ๖ ปี ๓. ประกาศนียบัตรวิชาชีพเทคนิค ๕ ปี ๔. ระดับประกาศนียบัตรวิชาชีพชั้นสูง ๔ ปี ๕. ปฏิบัติงานการพาณิชย์ หรืองานอย่างอื่นที่ เกี่ยวข้องมาแล้ว ไม่น้อยกว่า ๑ ปี	๑. มีคุณสมบัติเฉพาะสำหรับตำแหน่งเจ้าพนักงาน การพาณิชย์ ระดับปฏิบัติงาน และ ๒. เคยดำรงตำแหน่งประเภททั่วไป ระดับชำนาญ งาน มาแล้วไม่น้อยกว่า ๖ ปี หรือดำรงตำแหน่ง อื่นที่เทียบได้ไม่ต่ำกว่านี้ ๓. ปฏิบัติงานการพาณิชย์ หรืองานอื่นที่เกี่ยวข้อง มาแล้วไม่น้อยกว่า ๑ ปี	๑. จบการศึกษาชั้นต่ำปริญญาตรี หรือตามเกณฑ์ ที่ ก.พ. กำหนด ๒. สอบบรรจุและแต่งตั้งเป็นข้าราชการ ประเภท วิชาการ ระดับปฏิบัติการได้ ทั้งนี้ เป็นไปตามคุณสมบัติเฉพาะตำแหน่งใน สายงานนั้น

๒. ประเภททั่วไป ตำแหน่งเจ้าพนักงานธุรการ

ระดับตำแหน่ง	คุณสมบัติมาตรฐาน ระดับชำนาญงาน (O๒)	คุณสมบัติที่ “พร้อม” เติบโตไปสู่ ระดับปฏิบัติการ (K๑)
ระดับปฏิบัติงาน (O๑) ไปสู่ระดับ ชำนาญงาน (O๒) ไปสู่ระดับปฏิบัติการ (K๑)	๑. มีคุณสมบัติเฉพาะสำหรับตำแหน่งเจ้าพนักงานธุรการระดับปฏิบัติงาน และ ๒. เคยดำรงตำแหน่งประเภททั่วไป ระดับปฏิบัติงาน มาแล้วไม่น้อยกว่า ๖ ปี ๓. ประกาศนียบัตรวิชาชีพเทคนิค ๕ ปี ๔. ระดับประกาศนียบัตรวิชาชีพชั้นสูง ๔ ปี ๕. ปฏิบัติงานธุรการ หรืองานอย่างอื่นที่เกี่ยวข้องมาแล้ว ไม่น้อยกว่า ๑ ปี	๑. จบการศึกษาชั้นต่ำปริญญาตรี หรือตามเกณฑ์ที่ ก.พ. กำหนด ๒. สอบบรรจุและแต่งตั้งเป็นข้าราชการ ประเภทวิชาการ ระดับปฏิบัติการได้ ทั้งนี้ เป็นไปตามคุณสมบัติเฉพาะตำแหน่งใน สายงานนั้น

๓. ประเภททั่วไป ตำแหน่งเจ้าพนักงานการเงินและบัญชี

ระดับตำแหน่ง	คุณสมบัติมาตรฐาน ระดับชำนาญงาน (O๒) =====>	คุณสมบัติที่ “พร้อม” เติบโตไปสู่ ระดับปฏิบัติการ (K๑)
ระดับปฏิบัติงาน (O๑) ไปสู่ระดับ ชำนาญงาน (O๒) ไปสู่ระดับ ปฏิบัติการ (K๑)	๑. มีคุณสมบัติเฉพาะสำหรับตำแหน่งเจ้าพนักงานการเงินและบัญชีระดับ ปฏิบัติงาน และ ๒. เคยดำรงตำแหน่งประเภททั่วไป ระดับปฏิบัติงาน มาแล้วไม่น้อยกว่า ๖ ปี ๓. ประกาศนียบัตรวิชาชีพเทคนิค ๕ ปี ๔. ระดับประกาศนียบัตรวิชาชีพชั้นสูง ๔ ปี ๕. ปฏิบัติงานการเงินและบัญชี หรืองานอย่างอื่นที่เกี่ยวข้องมาแล้ว ไม่น้อยกว่า ๑ ปี	๑. จบการศึกษาชั้นต่ำปริญญาตรี หรือตามเกณฑ์ที่ ก.พ. กำหนด ๒. สอบบรรจุและแต่งตั้งเป็นข้าราชการ ประเภทวิชาการ ระดับปฏิบัติการได้ ทั้งนี้ เป็นไปตามคุณสมบัติเฉพาะตำแหน่งในสายงานนั้น

๔. ประเภททั่วไป ตำแหน่งเจ้าพนักงานพัสดุ

ระดับตำแหน่ง	คุณสมบัติมาตรฐาน ระดับชำนาญงาน (O๒) =====>	คุณสมบัติที่ “พร้อม” เติบโตไปสู่ ระดับปฏิบัติการ (K๑)
ระดับปฏิบัติงาน (O๑) ไปสู่ระดับ ชำนาญงาน (O๒) ไปสู่ระดับ ปฏิบัติการ (K๑)	๑. มีคุณสมบัติเฉพาะสำหรับตำแหน่งเจ้าพนักงานพัสดุนิติระดับปฏิบัติงาน และ ๒. เคยดำรงตำแหน่งประเภททั่วไป ระดับปฏิบัติงาน มาแล้วไม่น้อยกว่า ๖ ปี ๓. ประกาศนียบัตรวิชาชีพเทคนิค ๕ ปี ๔. ระดับประกาศนียบัตรวิชาชีพชั้นสูง ๔ ปี ๕. ปฏิบัติงานพัสดุ หรืองานอย่างอื่นที่เกี่ยวข้องมาแล้ว ไม่น้อยกว่า ๑ ปี	๑. จบการศึกษาชั้นต่ำปริญญาตรี หรือตามเกณฑ์ที่ ก.พ. กำหนด ๒. สอบบรรจุและแต่งตั้งเป็นข้าราชการ ประเภทวิชาการ ระดับปฏิบัติการได้ ทั้งนี้ เป็นไปตามคุณสมบัติเฉพาะตำแหน่งในสายงานนั้น

๕. ประเภททั่วไป ตำแหน่งนายช่างศิลป์

ระดับตำแหน่ง	คุณสมบัติมาตรฐาน ระดับชำนาญงาน (O๒) =====>	คุณสมบัติที่ “พร้อม” เติบโตไปสู่ ระดับปฏิบัติการ (K๑)
ระดับปฏิบัติงาน (O๑) ไปสู่ระดับ ชำนาญงาน (O๒) ไปสู่ระดับ ปฏิบัติการ (K๑)	๑. มีคุณสมบัติเฉพาะสำหรับตำแหน่งนายช่างศิลป์ระดับปฏิบัติงาน และ ๒. เคยดำรงตำแหน่งประเภททั่วไป ระดับปฏิบัติงาน มาแล้วไม่น้อยกว่า ๖ ปี ๓. ประกาศนียบัตรวิชาชีพเทคนิค ๕ ปี ๔. ระดับประกาศนียบัตรวิชาชีพชั้นสูง ๔ ปี ๕. ปฏิบัติงานช่างศิลป์ หรืองานอย่างอื่นที่เกี่ยวข้องมาแล้ว ไม่น้อยกว่า ๑ ปี	๑. จบการศึกษาชั้นต่ำปริญญาตรี หรือตามเกณฑ์ที่ ก.พ. กำหนด ๒. สอบบรรจุและแต่งตั้งเป็นข้าราชการ ประเภทวิชาการ ระดับปฏิบัติการได้ ทั้งนี้ เป็นไปตามคุณสมบัติเฉพาะตำแหน่งในสายงานนั้น

หลักเกณฑ์และวิธีการตามหนังสือเวียนสำนักงาน ก.พ.
และระเบียบที่เกี่ยวข้อง

หลักเกณฑ์และวิธีการตามหนังสือเวียนสำนักงาน ก.พ. และระเบียบที่เกี่ยวข้อง

ตำแหน่ง ประเภท	หลักเกณฑ์และวิธีการตามหนังสือเวียนสำนักงาน ก.พ. และระเบียบ
บริหาร	-หนังสือสำนักงาน ก.พ. ที่ นร ๑๐๐๓/ว ๒๒ ลงวันที่ ๑๘ มิถุนายน ๒๕๕๓ เรื่อง แนวทางในการปฏิบัติการคัดเลือกข้าราชการพลเรือนสามัญชั้นแต่งตั้งให้ดำรงตำแหน่งประเภทบริหารและประเภทอำนวยการระดับสูง
อำนวยการ	<p>-หนังสือสำนักงาน ก.พ. ที่ นร ๑๐๐๓/ว ๒๒ ลงวันที่ ๑๘ มิถุนายน ๒๕๕๓ เรื่อง แนวทางในการปฏิบัติการคัดเลือกข้าราชการพลเรือนสามัญชั้นแต่งตั้งให้ดำรงตำแหน่งประเภทบริหารและประเภทอำนวยการระดับสูง</p> <p>- หนังสือสำนักงาน ก.พ. ที่ ๐๗๐๘/ว ๙ ลงวันที่ ๑๒ พฤษภาคม ๒๕๓๕ เรื่องการย้ายข้าราชการพลเรือนสามัญ</p> <p>- หนังสือสำนักงาน ก.พ.ที่ นร ๑๐๐๖/ว๑๗ ลงวันที่ ๒๘ กรกฎาคม ๒๕๕๘ เรื่อง ประสพการณ์ในงานที่หลากหลายตามมาตรฐานกำหนดตำแหน่งประเภทอำนวยการ</p>
วิชาการ	<p>- มาตรา ๕๗ และ ๖๓ แห่ง พ.ร.บ. ระเบียบข้าราชการพลเรือน พ.ศ. ๒๕๕๑</p> <p>- หนังสือสำนักงาน ก.พ. ที่ นร ๑๐๐๖/ว ๑๐ ลงวันที่ ๑๕ กันยายน ๒๕๔๘ เรื่อง การประเมินบุคคลเพื่อแต่งตั้งให้ดำรงตำแหน่งสำหรับผู้ปฏิบัติงานที่มีประสพการณ์ (ตำแหน่งประเภททั่วไป) และตำแหน่งประเภทวิชาชีพอเฉพาะ ตำแหน่งระดับ ๘ ลงมา</p> <p>-หนังสือสำนักงาน ก.พ. ที่ นร ๐๗๐๘.๔/ว ๑๖ ลงวันที่ ๒๙ กันยายน ๒๕๓๘ เรื่อง การประเมินบุคคลเพื่อแต่งตั้งให้ดำรงตำแหน่งสำหรับผู้ปฏิบัติงานที่มีประสพการณ์ (ตำแหน่งประเภททั่วไป) ตำแหน่งประเภทวิชาชีพอเฉพาะ และตำแหน่งประเภทเชี่ยวชาญเฉพาะ</p> <p>- หนังสือสำนักงาน ก.พ. ที่ ๐๗๐๘/ว ๙ ลงวันที่ ๑๒ พฤษภาคม ๒๕๓๕ เรื่องการย้ายข้าราชการพลเรือนสามัญ</p> <p>- หนังสือสำนักงาน ก.พ. ที่ นร ๐๗๐๘.๔/ว ๑๕ ลงวันที่ ๙ กันยายน ๒๕๓๕</p> <p>เรื่อง หลักสูตรและวิธีการสอบแข่งขัน และวิธีดำเนินการสอบแข่งขัน เกณฑ์การขึ้นบัญชีผู้สอบแข่งขันได้ในตำแหน่งหนึ่งไปขึ้นบัญชีเป็นผู้สอบแข่งขันได้ในตำแหน่งอื่น และการยกเลิกบัญชีผู้สอบแข่งขันได้</p> <p>- ประกาศ อ.ก.พ.กรมพัฒนาธุรกิจการค้า เรื่อง การประเมินบุคคลเพื่อแต่งตั้งให้ดำรงตำแหน่งสำหรับผู้ปฏิบัติงานที่มีประสพการณ์ (ตำแหน่งประเภททั่วไป) และตำแหน่งประเภทวิชาชีพอเฉพาะ ตำแหน่งระดับ ๘ ลงมา</p> <p>- ประกาศ อ.ก.พ.กรมพัฒนาธุรกิจการค้า เรื่อง กำหนดหลักเกณฑ์และวิธีการคัดเลือกบุคคลเพื่อแต่งตั้งให้ดำรงตำแหน่งประเภทวิชาการระดับชำนาญการ และระดับชำนาญการพิเศษ เพิ่มเติม</p> <p>- ประกาศ อ.ก.พ.กรมพัฒนาธุรกิจการค้า เรื่อง หลักเกณฑ์การประเมินบุคคลเพื่อแต่งตั้งให้ดำรงตำแหน่งประเภทวิชาการระดับชำนาญการ และระดับชำนาญการพิเศษ</p>

ตำแหน่ง ประเภท	หลักเกณฑ์และวิธีการตามหนังสือเวียนสำนักงาน ก.พ. และระเบียบ
ทั่วไป	<p>- หนังสือสำนักงาน ก.พ. ที่ นร ๑๐๐๖/ว ๓๔ ลงวันที่ ๑๕ กันยายน ๒๕๔๗ เรื่อง การคัดเลือกเพื่อแต่งตั้งข้าราชการพลเรือนสามัญให้ดำรงตำแหน่งซึ่งมีลักษณะงานที่ต้องปฏิบัติโดยอาศัยความรู้ ความชำนาญและประสบการณ์เฉพาะตัว สำหรับสายงานที่เริ่มต้นจากระดับ ๑ และระดับ ๒</p> <p>- หนังสือสำนักงาน ก.พ. ที่ นร ๐๗๑๑/ว ๑๒ ลงวันที่ ๑ ตุลาคม ๒๕๓๓ เรื่องการย้ายหรือโอนข้าราชการพลเรือนสามัญซึ่งได้รับวุฒิเพิ่มขึ้น</p> <p>- หนังสือสำนักงาน ก.พ. ที่ ๐๗๐๘/ว ๙ ลงวันที่ ๑๒ พฤษภาคม ๒๕๓๕ เรื่องการย้ายข้าราชการพลเรือนสามัญ</p>